

IESA

Instituto de Estudios Sociales de Andalucía
Consejo Superior de Investigaciones Científicas / JUNTA DE ANDALUCÍA



E-0412

Datos básicos de investigación



BARÓMETRO DE OPINIÓN PÚBLICA DE ANDALUCÍA 2004

RESUMEN DE RESULTADOS

Enero, 2005

ÍNDICE

INTRODUCCIÓN	1
I. VALORACIÓN DE LA SITUACIÓN DE ANDALUCÍA	3
1. Situación general de Andalucía	4
2. Situación general de Andalucía dentro de un año	5
3. Principales problemas que afectan a Andalucía	6
4. Actuación de la Junta de Andalucía	7
5. Actuación del Presidente de la Junta de Andalucía	7
6. Expectativas de actuación del PP si gobernase en Andalucía	8
7. Actuación del Gobierno Andaluz	9
8. Opinión sobre mejoras de políticas públicas	10
II. INMIGRACIÓN	11
1. Efecto de la inmigración en Andalucía	12
2. Número de inmigrantes en Andalucía	12
3. Política de regulación de trabajadores inmigrantes	13
4. Política para inmigrantes ilegales	13
5. Actitudes sobre inmigración	14
III. ECONOMÍA Y CULTURA EMPRENDEDORA	15
1. Situación económica de Andalucía	16
2. Desarrollo de Andalucía comparado con el resto de España	17
3. Evolución de la económica andaluza	18
4. Importancia de distintos aspectos en la vida	19
5. Actitud ante el trabajo	21
6. Valoración atributos del trabajo	22
7. Preferencia por tipo de trabajo	23
8. Iniciativa para crear una empresa	24
9. Lugar de enseñanza de conocimientos empresariales	25
10. Contribución del sistema educativo a la actitud emprendedora	26
11. Factores de dificultad para creación de una empresa	27
12. Riesgos en la creación de una empresa	28
IV. CULTURA POLÍTICA	29
1. Valoración de líderes políticos	30
2. Valoración de la labor del Gobierno	31
3. Valoración de diferencias en trato recibido del Gobierno Central entre Andalucía y otras comunidades	31
4. Cercanía ideológica a partidos políticos	32
5. Posición ideológica de los andaluces	33
6. Posición ideológica de partidos políticos	34
V. COMPORTAMIENTO ELECTORAL	35
1. Intención de voto directa	36
2. Estimación de la intención de voto	36
FICHA TÉCNICA	37

**ESTUDIO DE OPINIÓN REALIZADO POR EL INSTITUTO DE ESTUDIOS SOCIALES
DE ANDALUCÍA EN EL MARCO DEL CONVENIO DE COLABORACIÓN CON LA
FEDERACIÓN DE CAJAS DE AHORROS DE ANDALUCÍA**

INTRODUCCIÓN

En Abril de 1997 se firmó un Convenio entre el Consejo Superior de Investigaciones Científicas y la Federación de Cajas de Ahorros de Andalucía, con el objetivo de que el Instituto de Estudios Sociales de Andalucía realizara diversas investigaciones sobre opinión pública y situación social de Andalucía. Resultado de esta actividad han sido el primer Estudio de Opinión presentado en 1997, la Encuesta de Calidad de Vida en Andalucía de 1998, el Informe Social de Andalucía, Dos Décadas de Cambio Social, presentado en Diciembre de 1999, el Estudio de Opinión de 2000, el Estudio de Opinión de 2001, el Informe sobre la Sociedad Andaluza del 2002, y los Estudios de Opinión de 2002, 2003 y 2004, siendo este último el que hoy se presenta. Con estos trabajos el IESA y la Federación de Cajas están contribuyendo a la creación de una serie histórica de datos sociales sobre Andalucía que antes no existía, cada día más necesaria para el conocimiento, el análisis y el debate sobre la sociedad andaluza.

El Estudio de Opinión de 2004 consiste en una encuesta en la que se han tratado los siguientes temas: situación general de Andalucía, inmigración, economía y cultura emprendedora, cultura política, y comportamiento electoral. En las páginas que siguen se presenta una síntesis con los aspectos más relevantes de cada uno de estos temas. Antes de pasar a comentarlos daremos algunos datos sobre las características de la muestra.

La encuesta se ha hecho a 3.700 ciudadanos andaluces, realizándose el trabajo de campo entre el 15 de noviembre y el 3 de diciembre de 2004. Se trata de uno de los mayores tamaños muestrales utilizados en encuestas en Andalucía. El error máximo estimado es de $\pm 1\%$ para un nivel de confianza del 95% (2 sigmas) y para el supuesto de mayor dispersión de 0.5. El nivel de error para preguntas específicas con menor nivel de dispersión en las respuestas puede descender hasta el 1% o incluso por debajo de esta cifra. Se han utilizado 463 puntos muestrales en cerca de 227 núcleos de población. La dispersión de la muestra es, pues, bastante grande.

El muestreo ha sido bietápico, estratificado por conglomerados (secciones electorales) con submuestreo en cada conglomerado, según cuotas de sexo y edad. Los estratos han sido de dos tipos: las provincias y los grupos electorales de secciones. La elección de los conglomerados en cada estrato ha sido proporcional. Ambas estratificaciones se han combinado mediante el método de clases cruzadas. Dentro de cada conglomerado se ha elegido la unidad final de muestreo de acuerdo con el sistema de rutas aleatorias, a razón de ocho unidades por conglomerado, y de forma que el reparto total de las cuotas por sexo y edad en la submuestra de cada estrato coincida con el de la población del estrato.

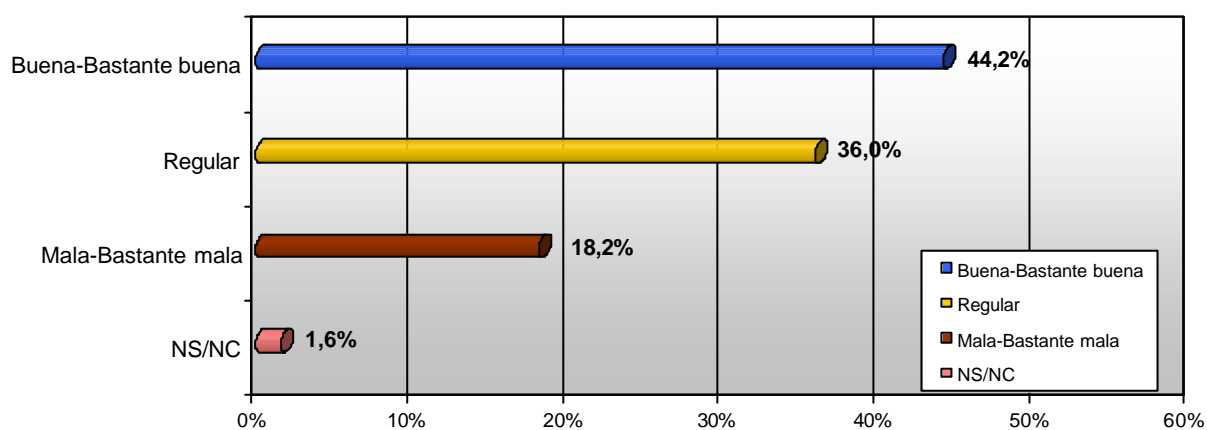
Se ha efectuado un control de calidad en el 40% de las entrevistas y minimizado el número de sustituciones por ausencia de entrevistado/a idóneo/a en primera selección. Esto contribuye a reducir el nivel de error y garantizar la calidad final de la encuesta.

I. VALORACIÓN DE LA SITUACIÓN DE ANDALUCÍA

Refiriéndonos a la situación general de Andalucía, ¿cómo la calificaría Ud.: bastante buena, buena, regular, mala o bastante mala?

Barómetro IESA - 2004	
Mala-Bastante mala	18,2%
Regular	36,0%
Buena-Bastante buena	44,2%
NS/NC	1,6%
Total	100,0%

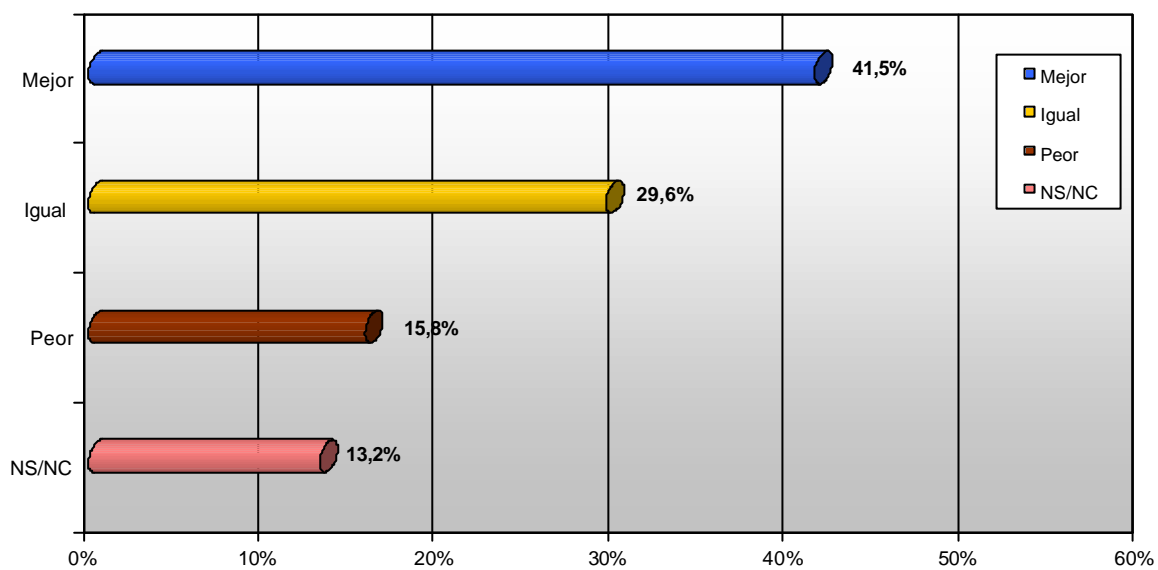
Refiriéndonos a la situación general de Andalucía, ¿cómo la calificaría Ud.: bastante buena, buena, regular, mala o bastante mala?



¿Cree Ud. que la situación general de Andalucía dentro de un año será bastante mejor, algo mejor, algo peor o bastante peor que la de ahora?

Barómetro IESA - 2004	
Peor	15,8%
Igual	29,6%
Mejor	41,5%
NS/NC	13,2%
Total	100,0%

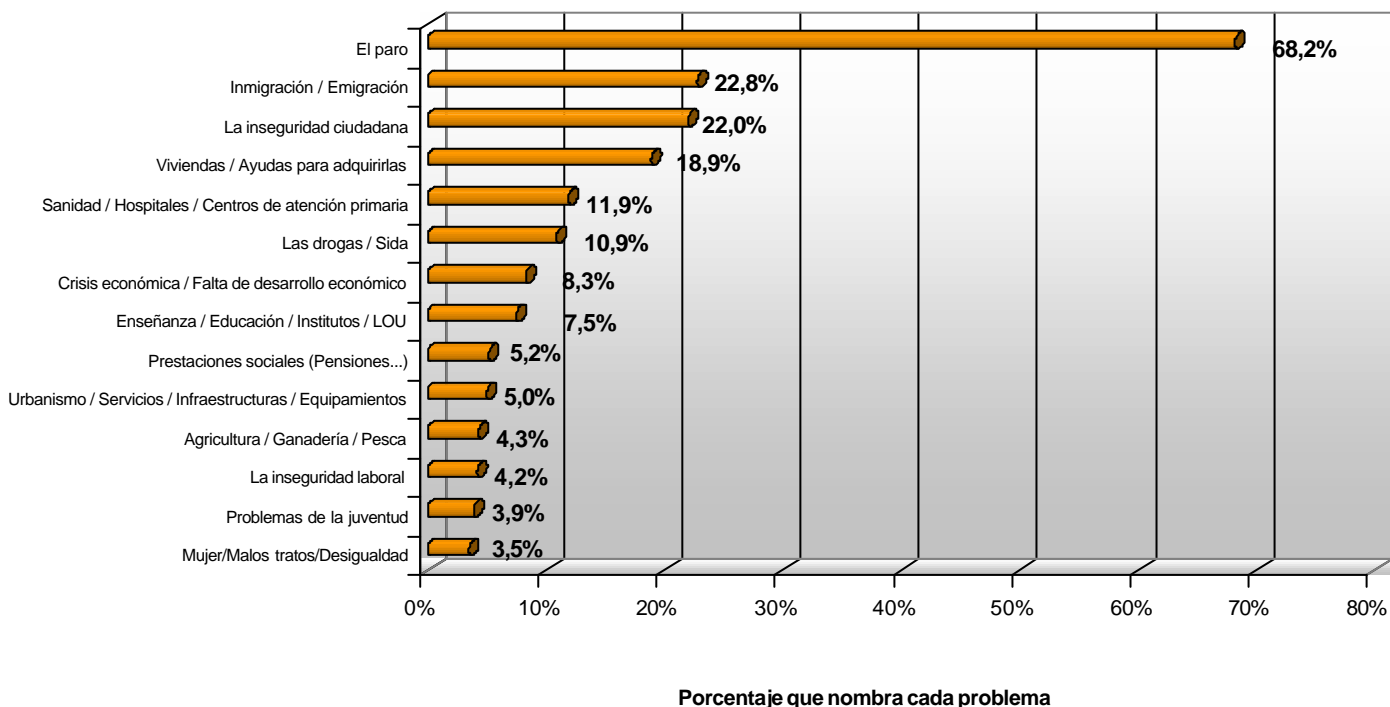
¿Cree Ud. que la situación general de Andalucía dentro de un año será bastante mejor, algo mejor, algo peor o bastante peor que la de ahora?



En su opinión, ¿cuáles son los tres problemas más importantes que tiene Andalucía en estos momentos?

Barómetro IESA - 2004	
El paro	68,2%
Inmigración / Emigración	22,8%
La inseguridad ciudadana	22,0%
Viviendas / Ayudas para adquirirlas	18,9%
Sanidad / Hospitales / Centros de atención primaria	11,9%
Las drogas / Sida	10,9%
Crisis económica / Falta de desarrollo económico	8,3%
Enseñanza / Educación / Institutos / LOU	7,5%
Prestaciones sociales (Pensiones, Atención Tercera Edad, Subvenciones)	5,2%
Urbanismo / Servicios / Infraestructuras / Equipamientos	5,0%
Agricultura / Ganadería / Pesca	4,3%
La inseguridad laboral	4,2%
Problemas de la juventud	3,9%
Mujer/Malos tratos/Desigualdad	3,5%
TODO	0,1%
NADA	0,3%
NS	5,5%

En su opinión, ¿cuáles son los tres problemas más importantes que tiene Andalucía en estos momentos?



Y, en conjunto, ¿Ud. aprueba o desaprueba la labor que está realizando la Junta de Andalucía?

Barómetro IESA - 2004	
Aprueba	65,9%
Desaprueba	34,1%
Total	100,0%

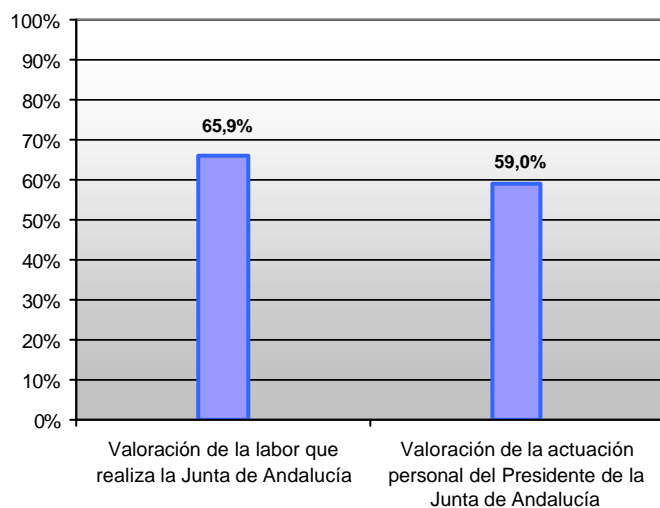
Base: porcentaje sobre válidos en cada año

¿Y Ud. aprueba o desaprueba la actuación personal de Manuel Chaves como Presidente de la Junta de Andalucía?

Barómetro IESA - 2004	
Aprueba	59,0%
Desaprueba	41,0%
Total	100,0%

Base: porcentaje sobre válidos en cada año

Porcentaje de aprobación de la labor que realizan Junta de Andalucía y Presidente

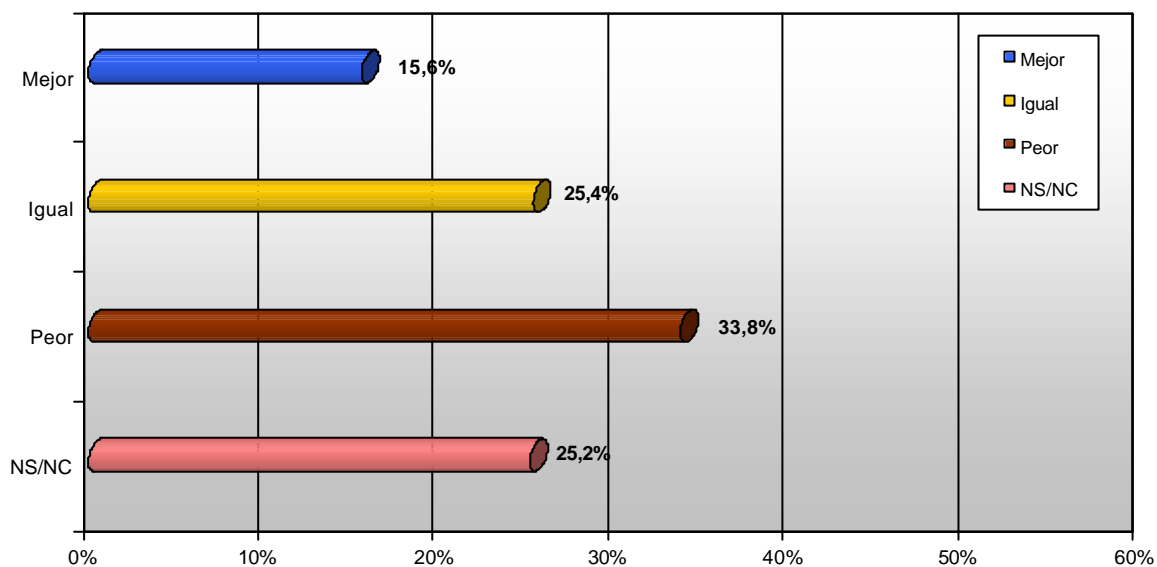


Base: porcentaje sobre válidos

¿Piensa Ud. que si el PP estuviese al frente de la Junta de Andalucía lo haría mejor, igual o peor que el PSOE?

Barómetro IESA - 2004	
Peor	33,8%
Igual	25,4%
Mejor	15,6%
NS	23,8%
NC	1,4%
Total	100,0%

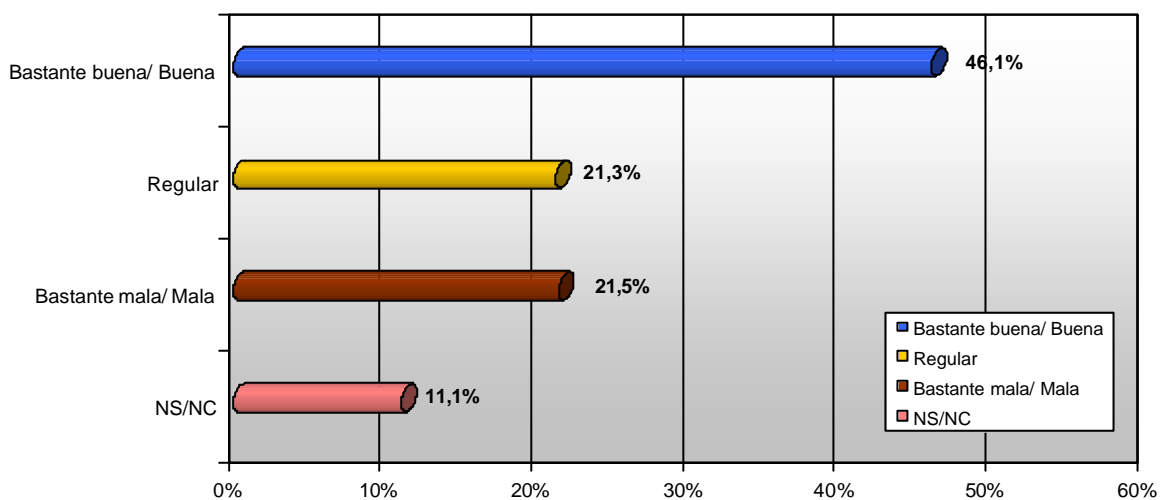
¿Piensa Ud. que si el PP estuviese al frente de la Junta de Andalucía lo haría mejor, igual o peor que el PSOE?



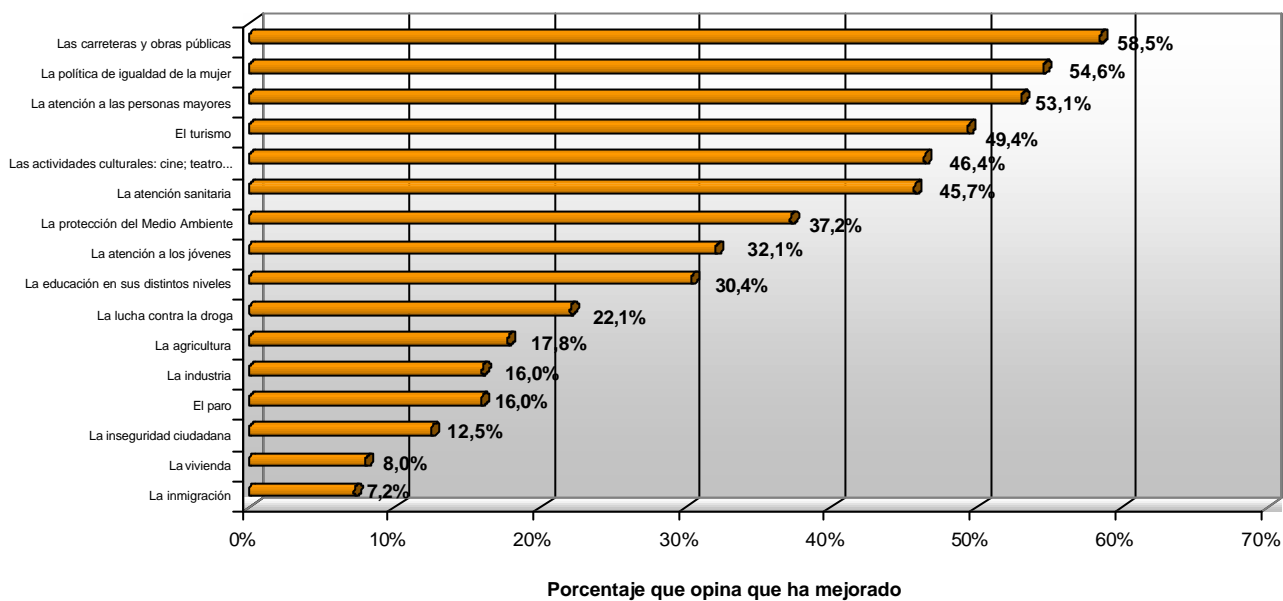
A Ud. personalmente, ¿cómo le parece que es la actitud con la que el Gobierno Andaluz defiende los intereses de Andalucía ante el Gobierno de la Nación?

Barómetro IESA - 2004	
Bastante mala	3,3%
Mala	18,2%
Regular	21,3%
Buena	41,8%
Bastane buena	4,3%
NS	10,7%
NC	0,4%
Total	100,0%

A Ud. personalmente, ¿cómo le parece que es la actitud con la que el Gobierno Andaluz defiende los intereses de Andalucía ante el Gobierno de la Nación?



Ahora quisiera que me dijera si las cuestiones siguientes han mejorado, han empeorado o siguen igual en los últimos dos o tres años



II. INMIGRACIÓN

Como Ud. sabe, en Andalucía viven inmigrantes procedentes de países menos desarrollados, que han venido aquí buscando trabajo. En general, ¿cómo cree Ud. que es esta inmigración para Andalucía, ¿más bien positiva o más bien negativa?

Barómetro IESA - 2004	
Es más bien negativa	51,6%
Es más bien positiva	23,4%
No es ni positiva ni negativa	19,9%
NS	4,7%
NC	0,3%
Total	100,0%

Y en relación al número de inmigrantes procedentes de estos países que actualmente viven en Andalucía, ¿Ud.cree que son pocos, bastantes o demasiados?

Barómetro IESA - 2004	
Son demasiados	69,4%
Son bastantes, aunque no creo que sean demasiados	26,3%
Son pocos	1,4%
NS	2,6%
NC	0,3%
Total	100,0%

En su opinión, ¿cuál cree que sería la política más adecuada para los trabajadores inmigrantes a los que nos estamos refiriendo?

Barómetro IESA - 2004	
Facilitar la entrada, con los mínimos obstáculos posibles	10,1%
Permitir la entrada sólo con contrato de trabajo	78,9%
Hacer difícil la entrada, poniéndoles muchos obstáculos	3,8%
Impedir completamente la entrada	2,9%
NS	3,9%
NC	0,3%
Total	100,0%

Y en relación a estos inmigrantes que están en Andalucía pero no tienen legalizada su situación, ¿qué cree Ud. que sería mejor: regularizar su situación o devolverlos a sus países de origen?

Barómetro IESA - 2004	
Se debería regularizar su situación	59,0%
Se les debería devolver a su país de origen	26,3%
NS	13,5%
NC	1,2%
Total	100,0%

Dígame si, en términos generales, está Ud. de acuerdo o en desacuerdo con las siguientes afirmaciones:

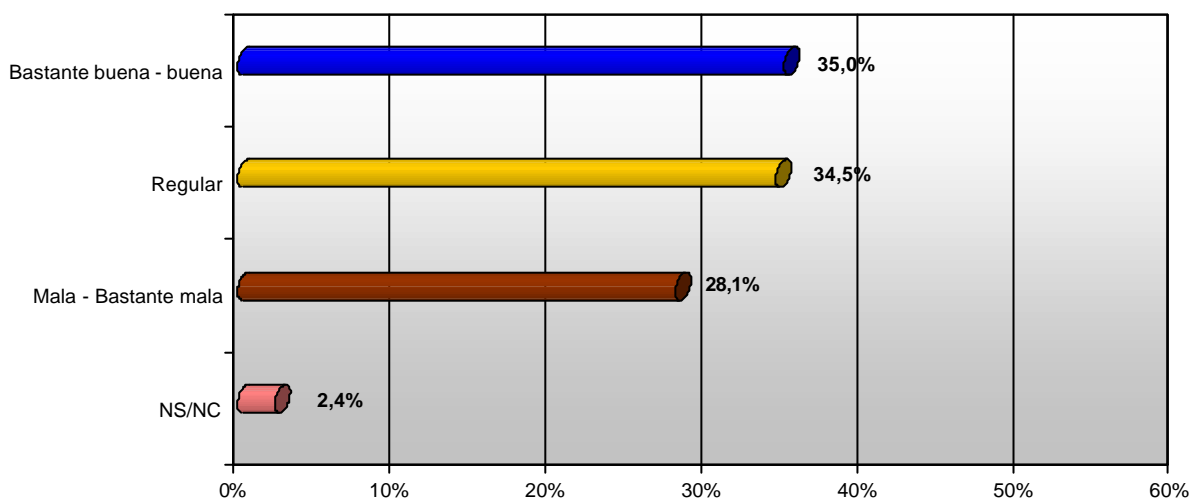
Barómetro IESA - 2004		
Los sueldos bajan por la llegada de personas que vienen a vivir y trabajar en España	De acuerdo	38,8%
	En desacuerdo	51,7%
	NS	9,3%
	NC	0,2%
Las personas que vienen a vivir y trabajar a España cubren puestos de trabajo para los que no hay mano de obra suficiente	De acuerdo	64,9%
	En desacuerdo	28,0%
	NS	6,7%
	NC	0,4%
Si alguien que ha venido a vivir a España comete cualquier tipo de delito, debe ser expulsado del país	De acuerdo	65,8%
	En desacuerdo	27,8%
	NS	6,1%
	NC	0,4%
Las distintas comunidades de personas que han venido a vivir a España deberían poder educar a sus hijos en escuelas separadas si así lo desean	De acuerdo	21,2%
	En desacuerdo	69,1%
	NS	9,4%
	NC	0,3%
Las personas que vienen a vivir y trabajar a España deben tener acceso gratuito a la escuela y la sanidad, como el resto de los españoles	De acuerdo	92,2%
	En desacuerdo	4,1%
	NS	3,5%
	NC	0,3%
Las personas que vienen a vivir y trabajar a España deben tener derecho a traer a su familia a vivir con ellos	De acuerdo	83,6%
	En desacuerdo	9,5%
	NS	6,5%
	NC	0,4%

III. ECONOMÍA Y CULTURA EMPRENDEDORA

¿Cómo calificaría Ud. la situación económica de Andalucía en estos momentos: bastante buena, buena, mala o bastante mala?

Barómetro IESA - 2004	
Bastante buena - buena	35,0%
Regular	34,5%
Mala - Bastante mala	28,1%
NS/NC	2,4%
Total	100,0%

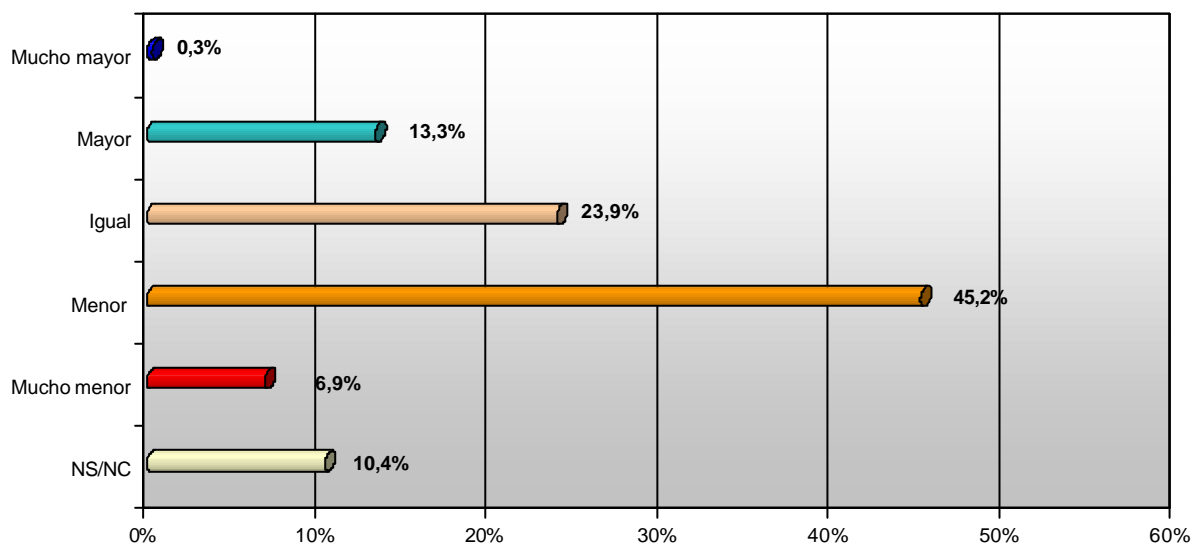
¿Cómo calificaría Ud. la situación económica de Andalucía en estos momentos: bastante buena, buena, mala o bastante mala?



¿Le parece a Ud. que el desarrollo de Andalucía en estos momentos es mucho mayor, mayor, igual, menor o mucho menor que el del resto de España?

Barómetro IESA - 2004	
Mucho mayor	0,3%
Mayor	13,3%
Igual	23,9%
Menor	45,2%
Mucho menor	6,9%
NS/NC	10,4%
Total	100,0%

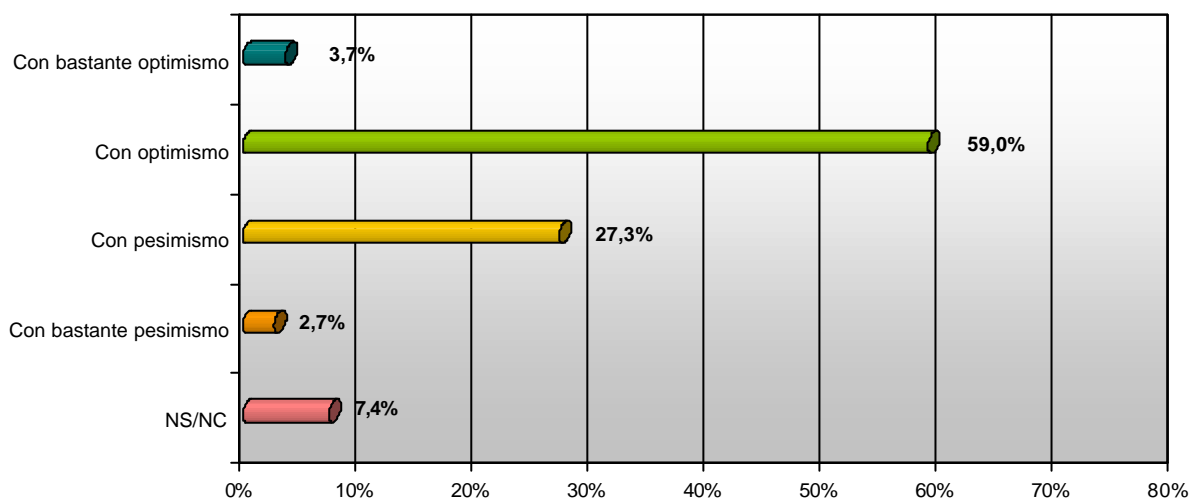
¿Le parece a Ud. que el desarrollo de Andalucía en estos momentos es mucho mayor, mayor, igual, menor o mucho menor que el del resto de España?



Pensando en la evolución de la economía andaluza para los próximos años Ud. ve esa evolución con bastante optimismo, con optimismo, con pesimismo o con bastante pesimismo

Barómetro IESA - 2004	
Con bastante optimismo	3,7%
Con optimismo	59,0%
Con pesimismo	27,3%
Con bastante pesimismo	2,7%
NS/NC	7,4%
Total	100,0%

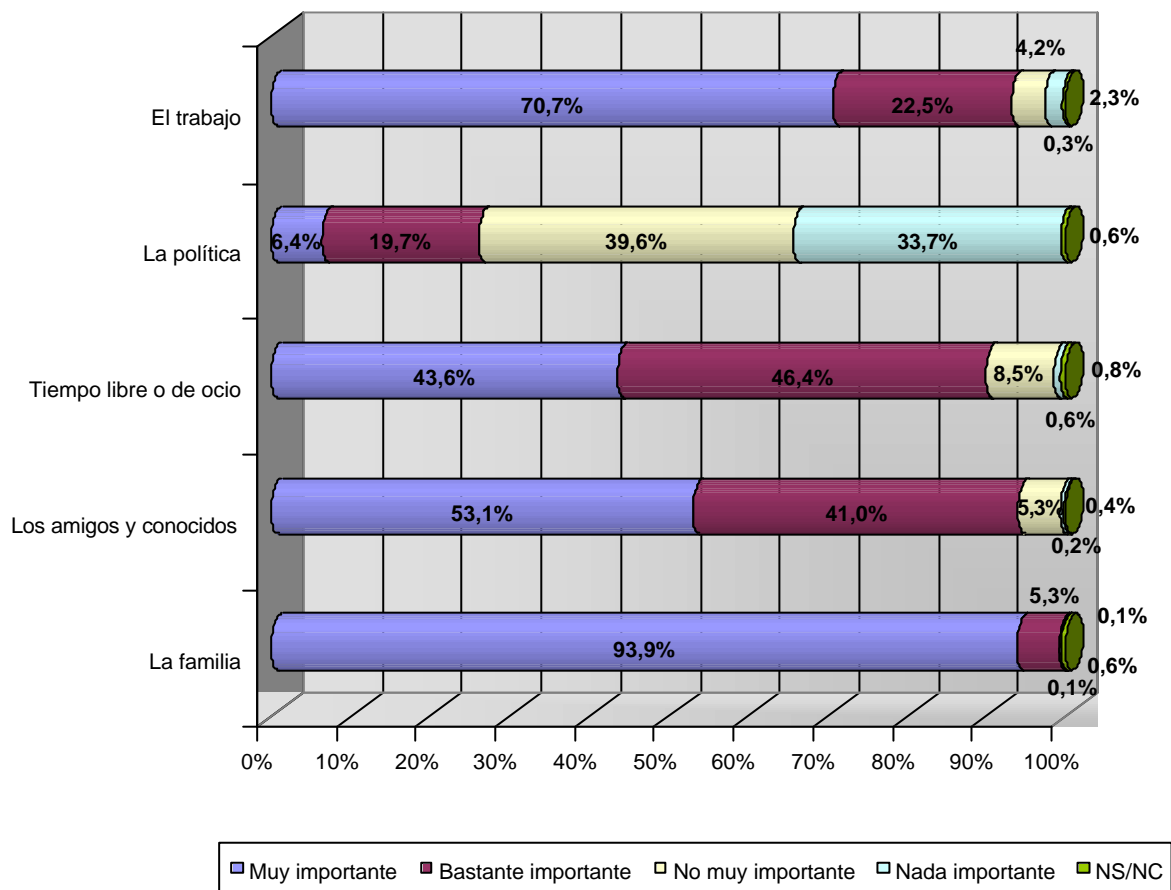
Pensando en la evolución de la economía andaluza para los próximos años Ud. ve esa evolución con bastante optimismo, con optimismo, con pesimismo o con bastante pesimismo



Dígame qué grado de importancia tiene en su vida cada uno de los siguientes aspectos: nada importante, no muy importante, bastante importante o muy importante

Barómetro IESA - 2004		
La familia	Nada importante	0,1%
	No muy importante	0,1%
	Bastante importante	5,3%
	Muy importante	93,9%
	NS	0,1%
	NC	0,5%
Los amigos y conocidos	Nada importante	0,4%
	No muy importante	5,3%
	Bastante importante	41,0%
	Muy importante	53,1%
	NS	0,2%
Tiempo libre o de ocio	Nada importante	0,8%
	No muy importante	8,5%
	Bastante importante	46,4%
	Muy importante	43,6%
	NS	0,6%
	NC	0,0%
La política	Nada importante	33,7%
	No muy importante	39,6%
	Bastante importante	19,7%
	Muy importante	6,4%
	NS	0,5%
	NC	0,1%
El trabajo	Nada importante	2,3%
	No muy importante	4,2%
	Bastante importante	22,5%
	Muy importante	70,7%
	NS	0,3%
	NC	0,1%

Dígame qué grado de importancia tiene en su vida cada uno de los siguientes aspectos: nada importante, no muy importante, bastante importante o muy importante



Dígame para cada una de las siguientes afirmaciones si está Ud. muy de acuerdo, de acuerdo, en desacuerdo o muy en desacuerdo

Barómetro IESA - 2004		
Casi siempre continúo trabajando en una tarea hasta estar satisfecho con el resultado	Muy en desacuerdo	0,1%
	En desacuerdo	3,7%
	De acuerdo	55,8%
	Muy de acuerdo	37,0%
	NS	3,0%
	NC	0,3%
Me siento decepcionado conmigo mismo cuando no consigo mis metas personales	Muy en desacuerdo	2,4%
	En desacuerdo	14,6%
	De acuerdo	49,9%
	Muy de acuerdo	28,9%
	NS	3,8%
	NC	0,3%

De entre las cosas que se suelen decir sobre el trabajo y que a continuación le voy a citar, me gustaría que me dijese ¿con cuáles de ellas está Ud. más bien de acuerdo o más bien en desacuerdo?

Barómetro IESA - 2004		
El trabajo es un deber y una obligación moral de toda persona que se precie	De acuerdo	84,6%
	En desacuerdo	12,2%
	NS	2,9%
	NC	0,2%
El trabajo es sólo un medio para ganar el dinero necesario para vivir	De acuerdo	65,7%
	En desacuerdo	33,1%
	NS	1,0%
	NC	0,1%
El trabajo es una forma de realizarse personalmente	De acuerdo	87,7%
	En desacuerdo	8,8%
	NS	3,2%
	NC	0,3%
El trabajo es un medio para conseguir una mejor posición social	De acuerdo	80,7%
	En desacuerdo	15,3%
	NS	3,5%
	NC	0,4%

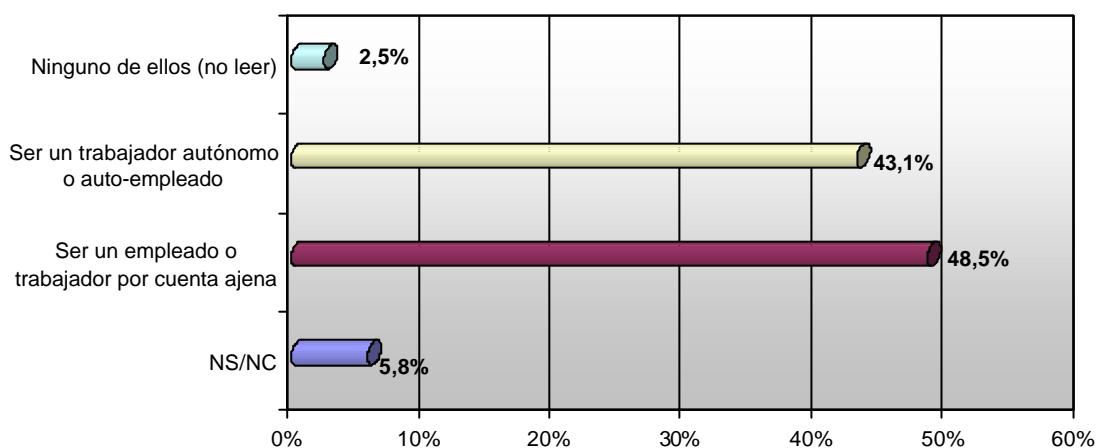
Imagine por un momento que está Ud. buscando trabajo, independientemente de su situación actual. ¿Cuál de las siguientes cosas pondría Ud. en primer lugar al elegir el trabajo? ¿Y en segundo lugar?

Barómetro IESA - 2004		
PRIMER LUGAR	Un buen sueldo, de manera que no tuviese preocupaciones respecto al dinero	29,2%
	Un trabajo seguro que no tenga riesgos de cierre o de desempleo	39,5%
	Trabajar con gente que sea de su gusto	11,3%
	Hacer un trabajo importante que le haga sentirse realizado	19,3%
	NS	0,7%
	NC	0,1%
SEGUNDO LUGAR	Un buen sueldo, de manera que no tuviese preocupaciones respecto al dinero	22,7%
	Un trabajo seguro que no tenga riesgos de cierre o de desempleo	27,0%
	Trabajar con gente que sea de su gusto	30,9%
	Hacer un trabajo importante que le haga sentirse realizado	16,8%
	NS	1,6%
	NC	1,1%

Si Ud. pudiese elegir entre los siguientes tipos de trabajo, ¿cuál de ellos preferiría?

Barómetro IESA - 2004	
Ser un empleado o trabajador por cuenta ajena	48,5%
Ser un trabajador autónomo o auto-empleado	43,1%
Ninguno de ellos (no leer)	2,5%
NS	5,6%
NC	0,2%

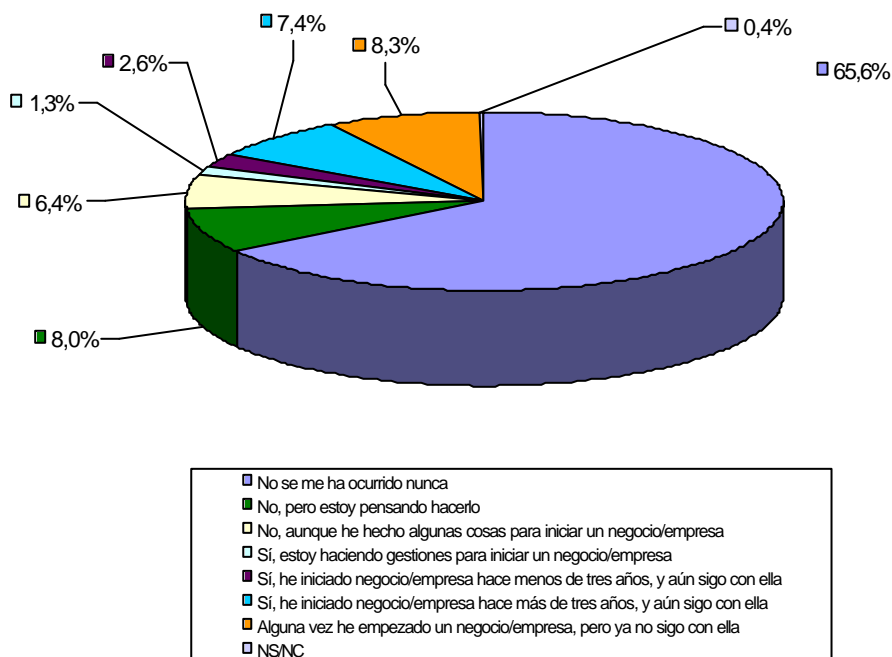
Si Ud. pudiese elegir entre los siguientes tipos de trabajo, ¿cuál de ellos preferiría?



¿Ha creado alguna empresa recientemente o está haciendo alguna cosa para crear una empresa?

Barómetro IESA - 2004	
No se me ha ocurrido nunca	65,6%
No, pero estoy pensando hacerlo	8,0%
No, aunque he hecho algunas cosas para iniciar un negocio/empresa	6,4%
Sí, estoy haciendo gestiones para iniciar un negocio/empresa	1,3%
Sí, he iniciado negocio/empresa hace menos de tres años, y aún sigo con ella	2,6%
Sí, he iniciado negocio/empresa hace más de tres años, y aún sigo con ella	7,4%
Alguna vez he empezado un negocio/empresa, pero ya no sigo con ella (ha fracasado, ha sido vendida o el entrevistado se ha jubilado)	8,3%
NS	0,1%
NC	0,3%

¿Ha creado alguna empresa recientemente o está haciendo alguna cosa para crear una empresa?

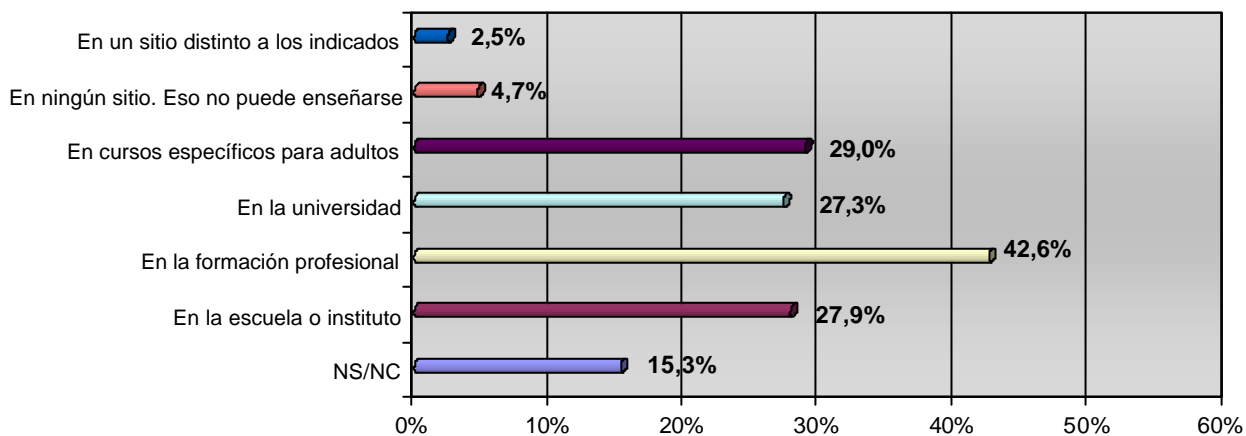


En su opinión, ¿dónde deberían enseñarse los conocimientos básicos para una empresa o negocio?

Barómetro IESA - 2004	
En la escuela o instituto	27,9%
En la formación profesional	42,6%
En la universidad	27,3%
En cursos específicos para adultos	29,0%
En ningún sitio. Eso no puede enseñarse	4,7%
En un sitio distinto a los indicados	2,5%
NS	15,1%
NC	0,2%

% de casos que responden cada ítem

En su opinión, ¿dónde deberían enseñarse los conocimientos básicos para una empresa o negocio?

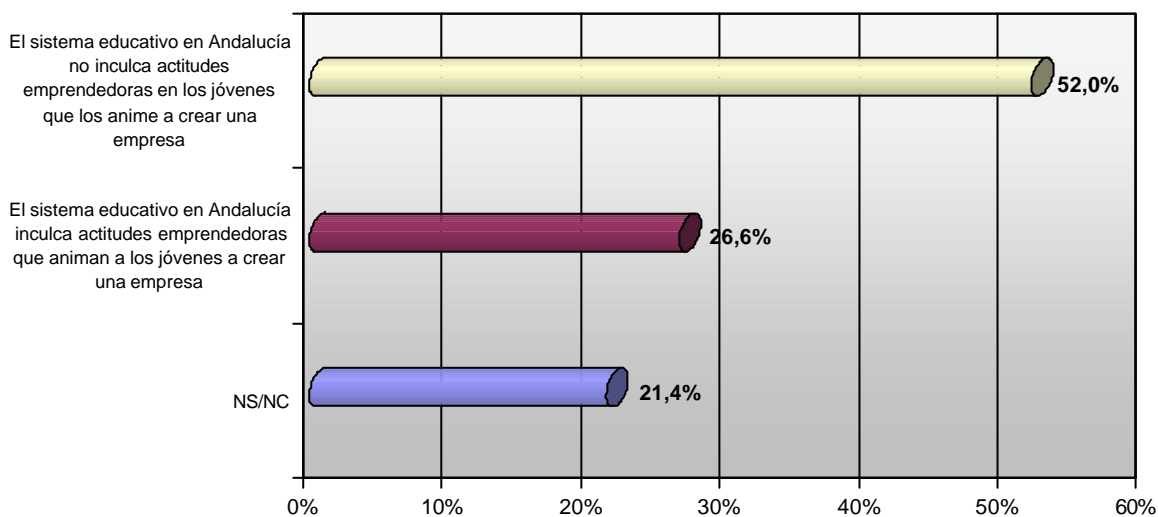


Porcentaje de casos que responden cada ítem

¿Con cuál de las siguientes afirmaciones está Ud. más de acuerdo?

Barómetro IESA - 2004	
El sistema educativo en Andalucía inculca actitudes emprendedoras que animan a los jóvenes a crear una empresa	26,6%
El sistema educativo en Andalucía no inculca actitudes emprendedoras en los jóvenes que los anime a crear una empresa	52,0%
NS	21,0%
NC	0,4%

¿Con cuál de las siguientes afirmaciones está Ud. más de acuerdo?



Dígame, por favor, si está Ud. completamente de acuerdo, de acuerdo, en desacuerdo o completamente en desacuerdo con cada una de las siguientes afirmaciones

Barómetro IESA - 2004		
Es difícil que una persona inicie su propia empresa debido a la falta de ayuda financiera	Completamente en desacuerdo	0,6%
	En desacuerdo	8,4%
	De acuerdo	48,6%
	Completamente de acuerdo	32,9%
	NS	9,4%
	NC	0,1%
Es difícil que una persona inicie su propia empresa debido a la complejidad de los trámites administrativos	Completamente en desacuerdo	0,8%
	En desacuerdo	14,6%
	De acuerdo	47,7%
	Completamente de acuerdo	24,8%
	NS	11,9%
	NC	0,1%
Una persona no debería comenzar en un negocio si existe riesgo probable de que fracase	Completamente en desacuerdo	4,4%
	En desacuerdo	32,1%
	De acuerdo	42,9%
	Completamente de acuerdo	12,8%
	NS	7,7%
	NC	0,1%
El clima económico actual no es favorable para la gente que quiere empezar su propia empresa o negocio	Completamente en desacuerdo	1,4%
	En desacuerdo	21,9%
	De acuerdo	44,3%
	Completamente de acuerdo	16,3%
	NS	15,9%
	NC	0,2%

Si Ud. fuera a establecer una empresa, ¿cuál serían los dos riesgos a los que tendría más miedo?

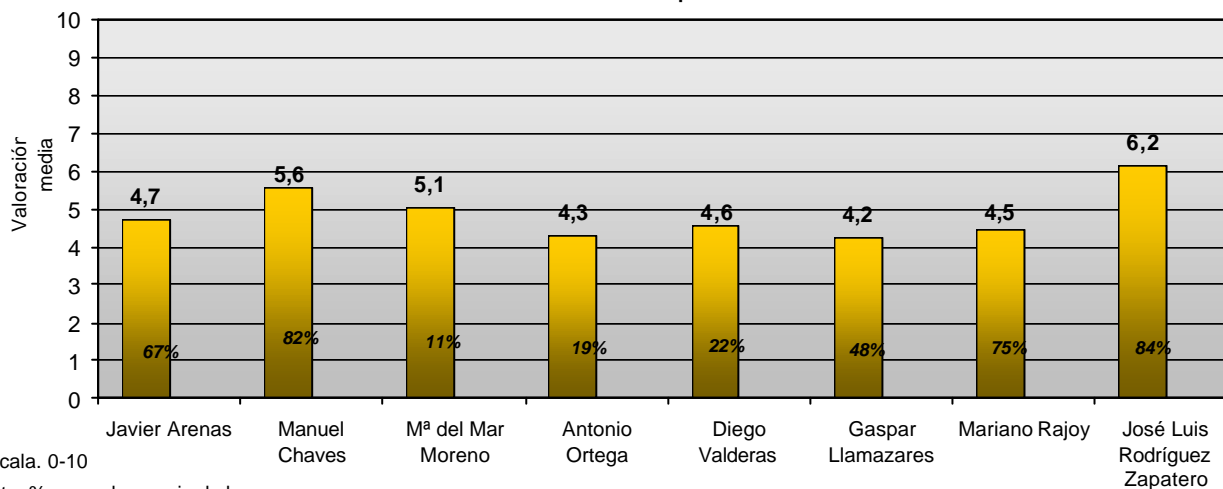
Barómetro IESA - 2004		
PRIMER RIESGO	La inseguridad en los ingresos	32,9%
	La inseguridad del trabajo	11,3%
	El riesgo de perder sus propiedades	16,7%
	La necesidad de tenerle que dedicar demasiado tiempo y energía	3,3%
	La posibilidad de sufrir un fracaso personal	7,4%
	La posibilidad de arruinarse	24,8%
	NS	3,4%
	NC	0,2%
SEGUNDO RIESGO	La inseguridad en los ingresos	15,5%
	La inseguridad del trabajo	14,8%
	El riesgo de perder sus propiedades	18,7%
	La necesidad de tenerle que dedicar demasiado tiempo y energía	7,2%
	La posibilidad de sufrir un fracaso personal	11,0%
	La posibilidad de arruinarse	24,3%
	NS	4,5%
	NC	4,0%

IV. CULTURA POLÍTICA

Voy a leerle a continuación una lista de líderes políticos. Le agradecería que me indicara, para cada uno de ellos, si lo conoce. En caso de que sí, qué valoración le merece su actuación política en una escala de 0 a 10, sabiendo que 0 significa que lo valora muy mal y 10 que lo valora muy bien.

Barómetro IESA - 2004				
	Media	Desv. Típica	Válidos	% Valora
Javier Arenas	4,7	2,9	2.535	67,1%
Manuel Chaves	5,6	2,7	3.120	82,3%
M ^a del Mar Moreno	5,1	2,4	419	10,6%
Antonio Ortega	4,3	2,3	730	19,3%
Diego Valderas	4,6	2,4	864	22,2%
Gaspar Llamazares	4,2	2,5	1.784	47,5%
Mariano Rajoy	4,5	2,9	2.850	75,1%
José Luis Rodríguez Zapatero	6,2	2,6	3.167	84,0%

Valoración de líderes políticos



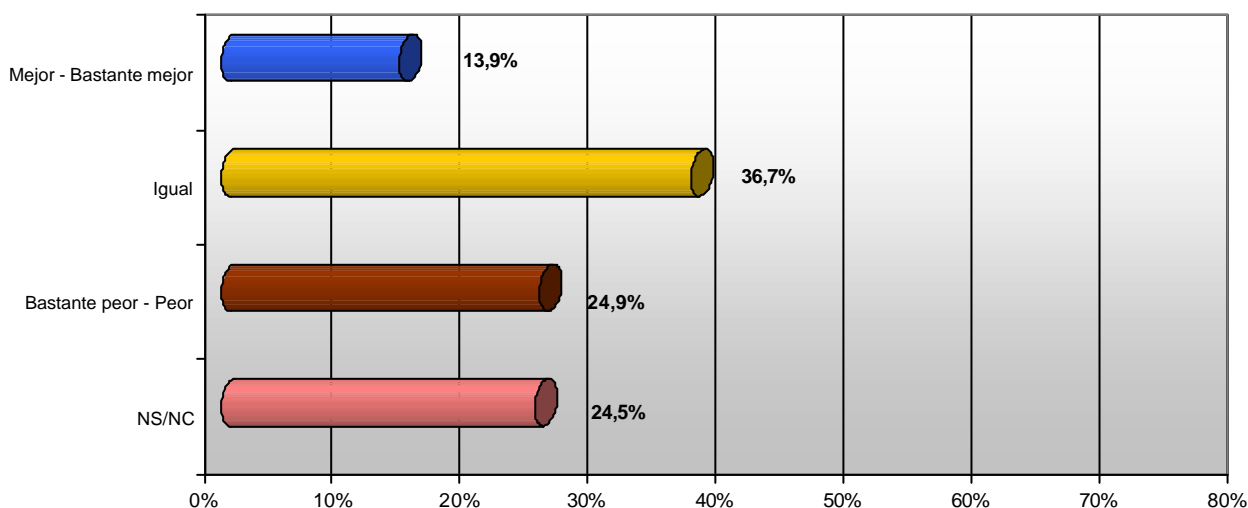
En general, ¿cómo calificaría la labor que está realizando el actual Gobierno de José Luis Rodríguez Zapatero?

Barómetro IESA - 2004	
Bastante buena - Buena	49,0%
Regular	21,1%
Mala - Bastante mala	14,5%
NS/NC	15,4%
Total	100,0%

Continuando con este tema, ¿cómo cree Ud. que es el trato que Andalucía recibe del Gobierno de José Luis Rodríguez Zapatero comparado con el que reciben otras Comunidades Autónomas: bastante mejor, mejor, peor o bastante peor que otras Comunidades Autónomas?

Barómetro IESA - 2004	
Bastante peor - Peor	24,9%
Igual	36,7%
Mejor - Bastante mejor	13,9%
NS/NC	24,5%
Total	100,0%

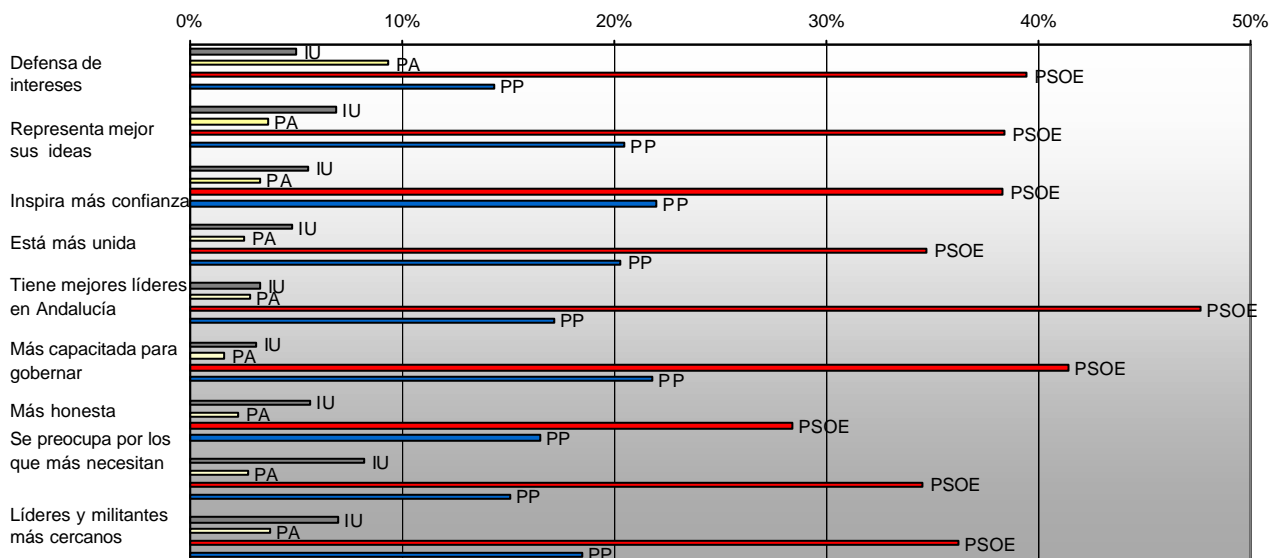
Continuando con este tema, ¿cómo cree Ud. que es el trato que Andalucía recibe del Gobierno de José Luis Rodríguez Zapatero comparado con el que reciben otras Comunidades Autónomas: bastante mejor, mejor, peor o bastante peor que otras Comunidades Autónomas?



Ahora quisiera que me dijera, ¿cuál de las siguientes formaciones (IU-CA, PA, PSOE y PP) es a su juicio...?

Barómetro IESA - 2004					
	IU	PA	PSOE	PP	Otros/Ninguna /NS/NC
La que mejor defiende los intereses de Andalucía	5,0%	9,4%	39,4%	14,3%	31,9%
La que mejor representa las ideas de la gente como Ud.	6,9%	3,7%	38,4%	20,5%	30,6%
La que inspira más confianza	5,6%	3,3%	38,3%	22,0%	30,8%
La que está más unida	4,8%	2,6%	34,7%	20,3%	37,7%
La que tiene mejores líderes en Andalucía	3,3%	2,8%	47,6%	17,1%	29,1%
La que está más capacitada para gobernar	3,1%	1,6%	41,4%	21,8%	32,1%
La que es más honesta	5,7%	2,3%	28,4%	16,5%	47,2%
Se preocupa de los que tienen más problemas y necesidades	8,2%	2,7%	34,5%	15,1%	39,5%
Sus líderes y militantes están más cerca de la gente como Ud.	6,9%	3,8%	36,2%	18,4%	34,7%

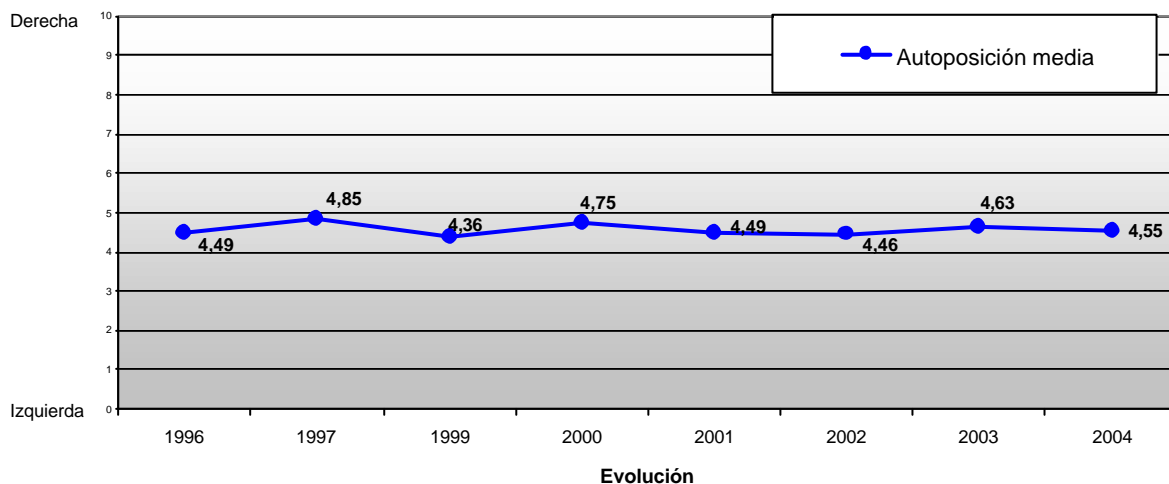
Ahora quisiera que me dijera, ¿cuál de las siguientes formaciones (IU-CA, PA, PSOE y PP) es a su juicio...?



Mucha gente cuando piensa o habla de política utiliza los términos "izquierda" y "derecha". En esta ficha hay una serie de casillas que van de izquierda a derecha. ¿Pensando en sus opiniones políticas en cual se situaría Ud.?

Barómetro IESA - 2004	
0 Extrema Izquierda	1,5%
1	1,3%
2	4,7%
3	12,0%
4	13,4%
5	30,0%
6	5,4%
7	4,7%
8	2,6%
9	0,8%
10 Extrema Derecha	0,6%
NS	15,6%
NC	7,3%
Total	100,0%
Estadísticos	
Media	4,55
Desviación típica	1,70
Válidos	2.891

Mucha gente cuando piensa o habla de política utiliza los términos "izquierda" y "derecha". En esta ficha hay una serie de casillas que van de izquierda a derecha. ¿Pensando en sus opiniones políticas en cual se situaría Ud.?

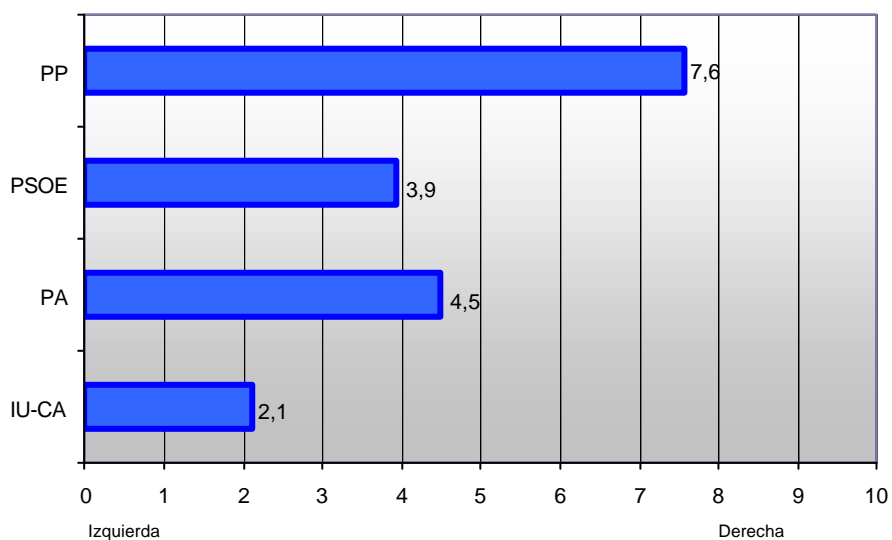


Utilizando la escala anterior. ¿Podría decirme ahora en qué posición de 0 a 10 colocaría a cada uno de los siguientes partidos?

Barómetro IESA - 2004		
IU-CA	Media	2,1
	Desviación típica	1,4
	Válidos	2754
PA	Media	4,5
	Desviación típica	1,8
	Válidos	2347
PSOE	Media	3,9
	Desviación típica	1,4
	Válidos	2880
PP	Media	7,6
	Desviación típica	1,7
	Válidos	2875

Escala: 0 Izquierda - 10 Derecha

Utilizando la escala anterior. ¿Podría decirme ahora en qué posición de 0 a 10 colocaría a cada uno de los siguientes partidos?



V. COMPORTAMIENTO ELECTORAL

Evolución de la Intención de Voto

Intención de Voto directa ponderada.

Datos Barómetros IESA 2000, 2001, 2002, 2003 y 2004

	2000 Andalucía	2001 Andalucía	2002 Andalucía	2003 Andalucía	2004 Andalucía
IU-CA	6.3%	6.3%	5.1%	6.0%	5,4%
PA	5.2%	4.9%	4.9%	5.2%	4,4%
PP	23.4%	23.7%	22.2%	24.9%	22,9%
PSOE	31.8%	32.2%	35.3%	32.3%	36,6%
Otros	0.4%	1.2%	1.5%	1.3%	0,9%
Blanco	1.7%	1.7%	1.5%	0.9%	1,3%
No piensa votar	5.2%	5.1%	5.3%	6.5%	5,3%
No tiene decidido	14.6%	15.2%	14.5%	13.3%	13,1%
NS	4.2%	3.8%	4.3%	3.8%	4,4%
NC	7.2%	5.9%	5.1%	5.7%	5,7%
N	3.645	3.696	3.884	3.700	3.700

Intención de Voto Imputada, eliminando abstención y blancos

	Barómetro 2.004	Resultados elecciones 2.004
IU	8,4%	7,5%
PA	6,3%	6,2%
PSOE	49,2%	50,3%
PP	33,9%	31,9%
Otros	2,1%	4,1%

Datos ponderados por recuerdo de voto imputado. Procedimiento de estimación mediante la imputación del NS/NC a través de modelos que relacionan la intención de voto con el resto de variables.

Hipótesis de abstención: 28%

Nivel de error: ±1%

Ficha técnica de la muestra

Población objeto de estudio: Población residente en Andalucía con 18 años o más.

Procedimiento de muestreo: muestreo estratificado por conglomerados, con submuestreo en cada conglomerado mediante rutas aleatorias, con cuotas de sexo y edad. Entrevistas presenciales en los hogares de los entrevistados.

Estratificación:

1. Provincial, con un número de entrevistas proporcional al número de escaños que corresponden a cada provincia en el parlamento andaluz.
2. Por grupos electorales de secciones (ver la descripción más adelante).
3. Combinación de ambas estratificaciones mediante clases cruzadas (representatividad en los marginales).

Unidad de conglomerado: Secciones censales. En cada una de ellas se han realizado ocho entrevistas.

Elección de los conglomerados muestrales: Elección aleatoria dentro de cada subestrato proporcional a la población de 18 y más años.

Tamaño total de la muestra: 3700 entrevistas.

Selección de la unidad última de muestreo: Mediante un procedimiento de rutas aleatorias, cubriendo cuotas de sexo y edad, siendo los grupos de edad: de 18 a 29, de 30 a 44, de 45 a 59, y 60 o más.

Nivel de error: En anteriores estudios del mismo diseño y similar tamaño muestral, se ha calculado que el error muestral absoluto para la intención de voto es inferior al 1%¹, para un nivel de confianza del 95%.

Fecha de realización del trabajo de campo: 15 de noviembre a 3 de diciembre.

Duración media del cuestionario: 30 minutos.

Descripción de los grupos electorales

La selección de los estratos de grupos electorales se ha hecho de acuerdo con la idea de minimizar las diferencias de voto dentro de cada estrato, y maximizar las diferencias entre los estratos, con el objetivo de reducir al mínimo el nivel de error. Para ello se ha utilizado un análisis Cluster usando los comportamientos electorales en las elecciones andaluzas de 2.004. En la siguiente tabla aparecen los porcentajes medios de voto sobre censo electoral en las elecciones de 2.004 en cada grupo de secciones.

Grupo	Comportamiento	Abstención	Voto a IU	Voto a PA	Voto a PP	Voto a PSOE
1	PP hegemónico	17,7%	3,3%	2,5%	55,5%	15,2%
2	PP mayoritario	24,5%	4,5%	4,0%	37,7%	24,7%
3	Cercanía PP y PSOE	20,9%	4,9%	4,1%	29,4%	36,9%
4	PA alto, abstención alta	28,5%	3,5%	9,6%	22,4%	32,5%
5	PA muy alto	18,7%	5,2%	18,3%	19,3%	35,6%
6	Abstención alta	30,5%	4,6%	4,2%	19,5%	37,5%
7	Abstención mayoritaria	43,1%	3,8%	2,8%	12,3%	34,7%
8	PSOE mayoritario, PP alto	17,7%	2,6%	2,1%	25,2%	50,0%
9	PSOE alto, PP medio	19,4%	4,9%	7,7%	17,5%	47,5%
10	PSOE hegemónico	21,3%	6,4%	3,2%	11,9%	54,7%
11	IU alto, abstención alta	25,1%	11,6%	3,4%	22,0%	32,9%
12	IU muy alto, PSOE alto	16,0%	23,1%	2,8%	13,6%	42,3%

¹ Ver Trujillo Carmona, 2000. "Optimización del error muestral en encuestas a población general: criterios de estratificación y cálculo del error con Wesvar Complex Samples". Metodología de Encuestas vol. 2 nº 2.