

**IESA**

Instituto de Estudios Sociales de Andalucía  
Consejo Superior de Investigaciones Científicas / JUNTA DE ANDALUCÍA



E-0312

**Datos básicos de investigación**



# **BARÓMETRO DE OPINIÓN PÚBLICA DE ANDALUCÍA 2003**

**RESUMEN DE RESULTADOS**

**ENERO, 2004**

## ÍNDICE

INTRODUCCIÓN	1
I. VALORACIÓN DE LA SITUACIÓN DE ANDALUCÍA	3
1. Situación general de Andalucía	4
2. Situación general de Andalucía dentro de un año	5
3. Principales problemas que afectan a Andalucía	6
4. Actuación de la Junta de Andalucía	7
5. Actuación del Presidente de la Junta de Andalucía	7
6. Expectativas de actuación del PP si gobernase en Andalucía	8
7. Actuación del Gobierno Andaluz	9
8. Evolución de Andalucía en los últimos años	10
9. Valoración de cambios futuros en Andalucía	10
10. Opinión sobre mejoras de políticas públicas	11
II. INMIGRACIÓN Y PROBLEMAS SOCIALES	12
1. Efecto de la inmigración en Andalucía	13
2. Número de inmigrantes en Andalucía	13
3. Política de regulación de trabajadores inmigrantes	14
4. Política para inmigrantes ilegales	14
5. Actitudes sobre inmigración	15
6. Valoración de la inseguridad ciudadana	16
7. Graduación de la inseguridad ciudadana	16
8. Responsabilidad de instituciones ante la inseguridad ciudadana	16
III. ECONOMÍA Y VIVIENDA	17
1. Situación económica de Andalucía	18
2. Desarrollo de Andalucía comparado con resto de España	19
3. Evolución de la economía andaluza	20
4. Situación económica del hogar	21
5. Ingresos dedicados a gastos futuros y ahorros	22
6. Créditos en el hogar	23
7. Destinos de los créditos en el hogar	23
8. Régimen de vivienda	24
9. Gastos en créditos y vivienda	25
10. Situación económica debido a gastos en vivienda	26
11. Potencial de compra de viviendas	27
12. Valoración del mercado de la vivienda	28
IV. CULTURA POLÍTICA	29
1. Valoración de líderes políticos	30
2. Valoración de la labor del Gobierno	31
3. Valoración de diferencias en trato recibido del Gobierno Central entre Andalucía y otras comunidades	31
4. Cercanía ideológica a partidos políticos	32
5. Posición ideológica de los andaluces	33
6. Posición ideológica de partidos políticos	34
V. COMPORTAMIENTO ELECTORAL	35
1. Intención de voto directa	36
2. Estimación de la intención de voto	36
FICHA TÉCNICA	37

---

**ESTUDIO DE OPINIÓN REALIZADO POR EL INSTITUTO DE ESTUDIOS  
SOCIALES DE ANDALUCÍA EN EL MARCO DEL CONVENIO DE  
COLABORACIÓN CON LA FEDERACIÓN DE CAJAS DE AHORROS DE  
ANDALUCÍA**

## **INTRODUCCIÓN**

En Abril de 1997 se firmó un Convenio entre el Consejo Superior de Investigaciones Científicas y la Federación de Cajas de Ahorros de Andalucía, con el objetivo de que el Instituto de Estudios Sociales de Andalucía realizara diversas investigaciones sobre opinión pública y situación social de Andalucía. Resultado de esta actividad han sido el primer Estudio de Opinión presentado en 1997, la Encuesta de Calidad de Vida en Andalucía de 1998, el Informe Social de Andalucía, Dos Décadas de Cambio Social, presentado en Diciembre de 1999, el Estudio de Opinión de 2000, el Estudio de Opinión de 2001, el Informe sobre la Sociedad Andaluza del 2002, y los Estudios de Opinión de 2002 y 2003, siendo este último el que hoy se presenta. Con estos trabajos el IESA y la Federación de Cajas están contribuyendo a la creación de una serie histórica de datos sociales sobre Andalucía que antes no existía, cada día más necesaria para el conocimiento, el análisis y el debate sobre la sociedad andaluza.

El Estudio de Opinión de 2003 consiste en una encuesta en la que se han tratado los siguientes temas: situación general de Andalucía, inmigración y problemas sociales, economía y vivienda, cultura política, y comportamiento electoral. En las páginas que siguen se presenta una síntesis con los aspectos más relevantes de cada uno de estos temas. Antes de pasar a comentarlos daremos algunos datos sobre las características de la muestra.

La encuesta se ha hecho a 3.700 ciudadanos andaluces, realizándose el trabajo de campo entre el 1 y el 21 de noviembre de 2003. Se trata de uno de los mayores tamaños muestrales utilizados en encuestas en Andalucía. El error máximo estimado es de  $\pm 1\%$  para un nivel de confianza del 95% (2 sigmas) y para el supuesto de mayor dispersión de 0.5. El nivel de error para preguntas específicas con menor nivel de dispersión en las respuestas puede descender hasta el 1% o incluso por debajo de esta cifra. Se han utilizado 463 puntos muestrales en cerca de 227 núcleos de población. La dispersión de la muestra es, pues, bastante grande.

---

El muestreo ha sido bietápico, estratificado por conglomerados (secciones electorales) con submuestreo en cada conglomerado, según cuotas de sexo y edad. Los estratos han sido de dos tipos: las provincias y grupos electorales de secciones. La elección de los conglomerados en cada estrato ha sido proporcional. Ambas estratificaciones se han combinado mediante el método de clases cruzadas. Dentro de cada conglomerado se ha elegido la unidad final de muestreo de acuerdo con el sistema de rutas aleatorias, a razón de ocho unidades por conglomerado, y de forma que el reparto total de las cuotas por sexo y edad en la submuestra de cada estrato coincida con el de la población del estrato.

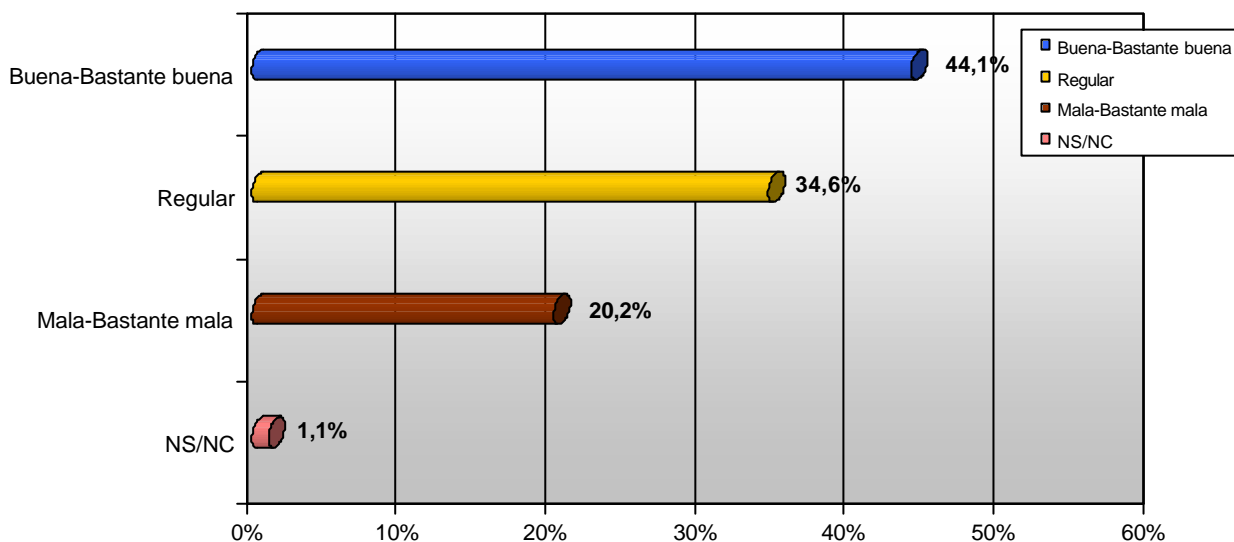
Se ha efectuado un control de calidad en el 40% de las entrevistas y minimizado el número de sustituciones por ausencia de entrevistado/a idóneo/a en primera selección. Esto contribuye a reducir el nivel de error y garantizar la calidad final de la encuesta.

## **I. VALORACIÓN DE LA SITUACIÓN DE ANDALUCÍA**

**Refiriéndonos a la situación general de Andalucía, ¿cómo la calificaría Ud.: bastante buena, buena, regular, mala o bastante mala?**

Barómetro IESA - 2003	
Mala-Bastante mala	20,2%
Regular	34,6%
Buena-Bastante buena	44,1%
NS/NC	1,1%
Total	100,0%

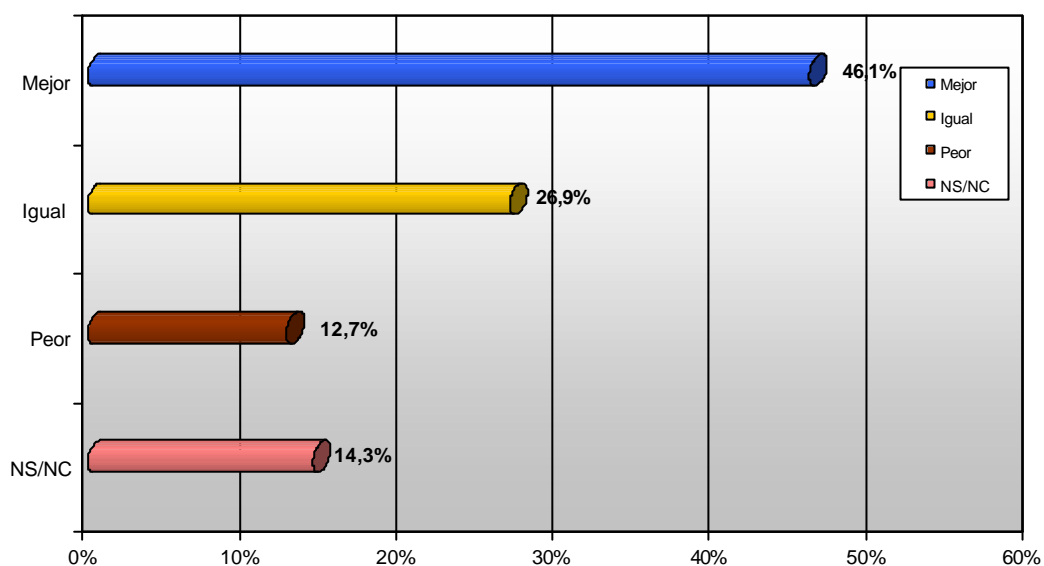
**Refiriéndonos a la situación general de Andalucía, ¿cómo la calificaría Ud.: bastante buena, buena, regular, mala o bastante mala?**



**¿Cree Ud. que la situación general de Andalucía dentro de un año será bastante mejor, algo mejor, algo peor o bastante peor que la de ahora?**

Barómetro ESA - 2003	
Peor	12,7%
Igual	26,9%
Mejor	46,1%
NS/NC	14,3%
Total	100,0%

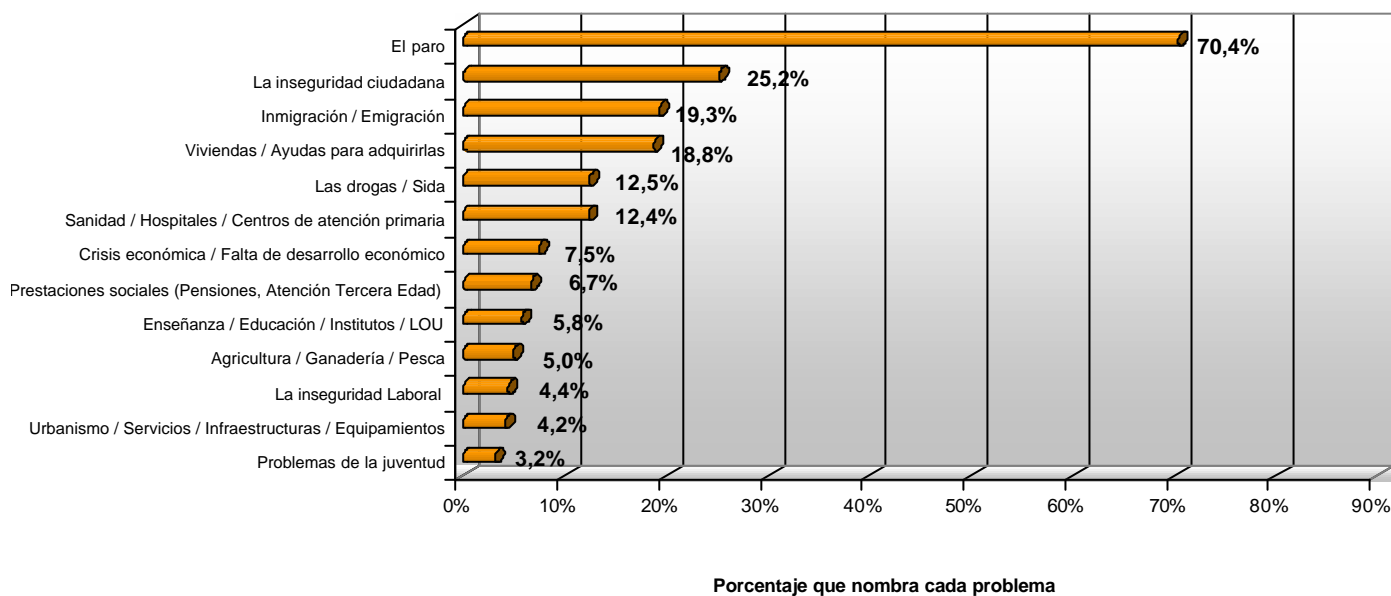
**¿Cree Ud. que la situación general de Andalucía dentro de un año será bastante mejor, algo mejor, algo peor o bastante peor que la de ahora?**



**En su opinión, ¿cuáles son los tres problemas más importantes que tiene Andalucía en estos momentos?**

Barómetro IESA - 2003	
El paro	70,4%
La inseguridad ciudadana	25,2%
Inmigración / Emigración	19,3%
Viviendas / Ayudas para adquirirlas	18,8%
Las drogas / Sida	12,5%
Sanidad / Hospitales / Centros de atención primaria	12,4%
Crisis económica / Falta de desarrollo económico	7,5%
Prestaciones sociales (Pensiones, Atención Tercera Edad)	6,7%
Enseñanza / Educación / Institutos / LOU	5,8%
Agricultura / Ganadería / Pesca	5,0%
La inseguridad Laboral	4,4%
Urbanismo / Servicios / Infraestructuras / Equipamientos	4,2%
Problemas de la juventud	3,2%
TODO	0,2%
NADA	0,3%
NS	5,2%
NC	0,3%

**En su opinión, ¿cuáles son los tres problemas más importantes que tiene Andalucía en estos momentos?**





**Y, en conjunto, ¿Ud. aprueba o desaprueba la labor que está realizando la Junta de Andalucía?**

Barómetro IESA - 2003	
Aprueba	69,7%
Desaprueba	30,3%
Total	100,0%

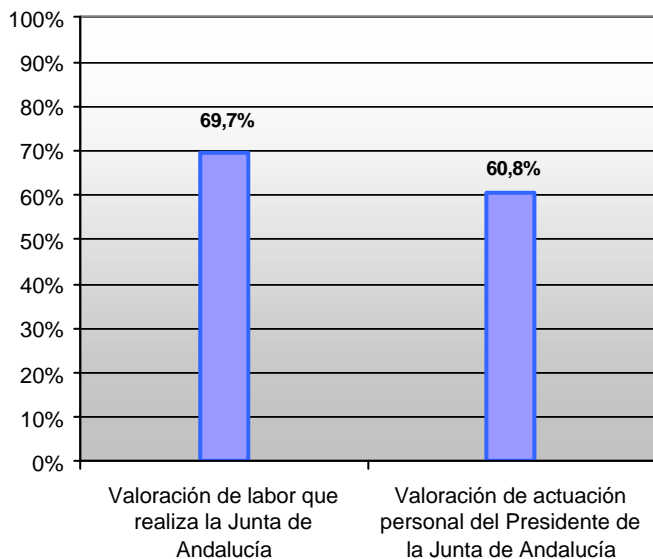
Base: porcentaje sobre válidos en cada año

**¿Y Ud. aprueba o desaprueba la actuación personal de Manuel Chaves como Presidente de la Junta de Andalucía?**

Barómetro IESA - 2003	
Aprueba	60,8%
Desaprueba	39,2%
Total	100,0%

Base: porcentaje sobre válidos en cada año

### Porcentaje de aprobación de la labor que realizan Junta de Andalucía y Presidente

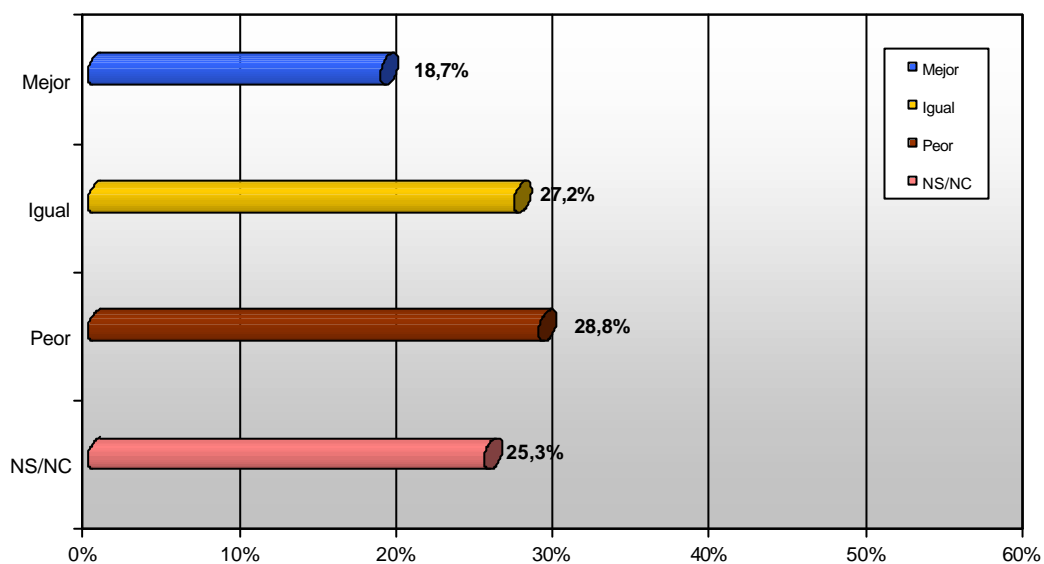


Base: porcentaje sobre válidos

**¿Piensa Ud. que si el PP estuviese al frente de la Junta de Andalucía lo haría mejor, igual o peor que el PSOE?**

Barómetro IESA - 2003	
Peor	28,8%
Igual	27,2%
Mejor	18,7%
NS	24,3%
NC	1,0%
Total	100,0%

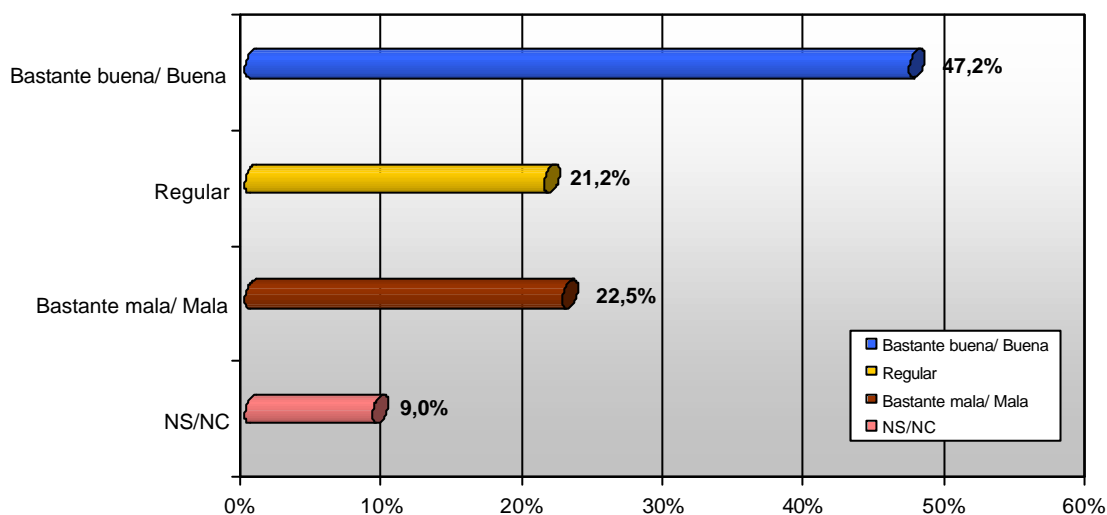
**¿Piensa Ud. que si el PP estuviese al frente de la Junta de Andalucía lo haría mejor, igual o peor que el PSOE?**



**A Ud. personalmente, ¿cómo le parece que es la actitud con la que el Gobierno Andaluz defiende los intereses de Andalucía ante el Gobierno de la Nación?**

Barómetro IESA - 2003	
Bastante mala	4,0%
Mala	18,5%
Regular	21,2%
Buena	43,1%
Bastante buena	4,1%
NS	8,7%
NC	0,3%
<b>Total</b>	<b>100,0%</b>

**A Ud. personalmente, ¿cómo le parece que es la actitud con la que el Gobierno Andaluz defiende los intereses de Andalucía ante el Gobierno de la Nación?**



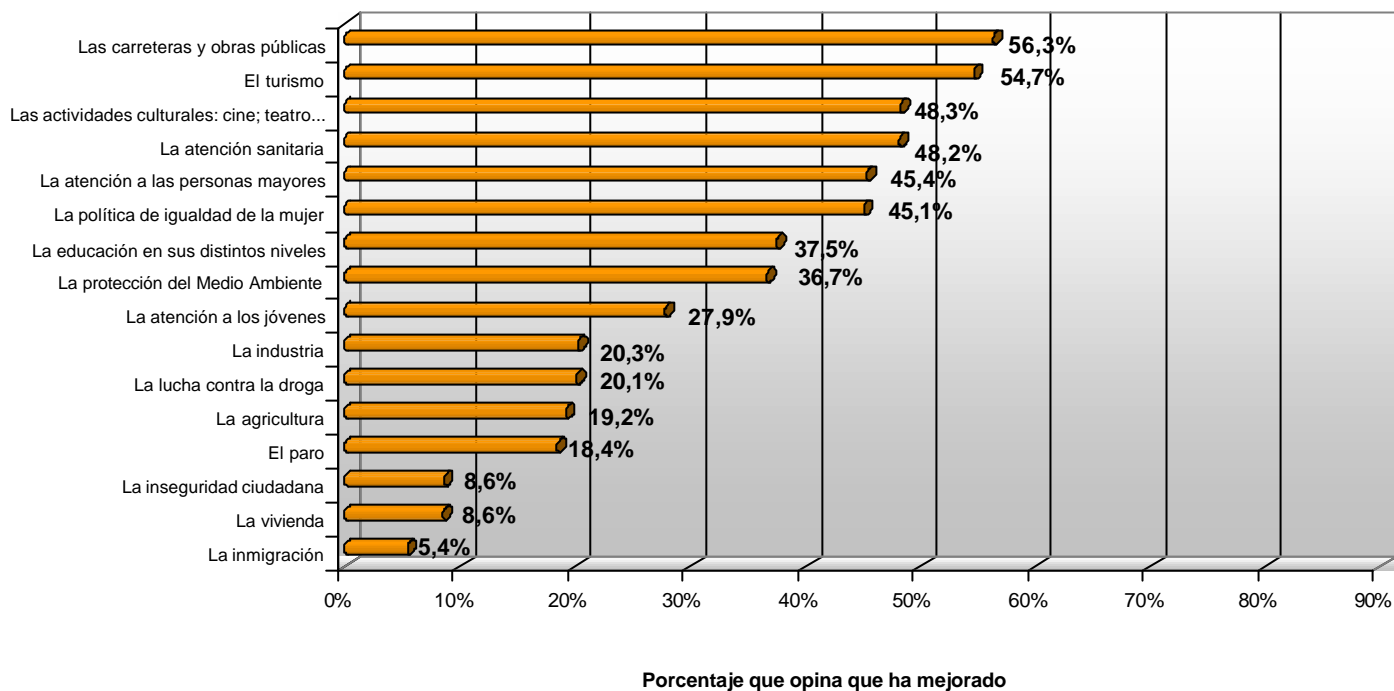
**Pensando en los últimos diez años, ¿Ud. cree que las cosas en general en Andalucía han cambiado mucho, han cambiado bastante, han cambiado algo, han cambiado poco o no han cambiado nada?**

Barómetro IESA - 2003	
Han cambiado mucho	22,9%
Han cambiado bastante	32,0%
Han cambiado algo	24,6%
Han cambiado poco	9,2%
No han cambiado nada	6,7%
NS/NC	4,6%
Total	100,0%

**Pensando en el futuro, que opina Ud. sobre los cambios que aun se deberían producir en Andalucía para resolver los problemas que aun tenemos y equipararnos a las regiones más desarrolladas de Europa: ¿quedan muchos cambios que hacer, quedan bastantes cambios que hacer, quedan algunos cambios que hacer, quedan pocos cambios que hacer o ya no necesitamos hacer grandes cambios?**

Barómetro IESA - 2003	
Quedan muchos cambios que hacer	52,3%
Quedan bastantes cambios que hacer	31,0%
Quedan algunos cambios que hacer	11,0%
Quedan pocos cambios que hacer	0,9%
Ya no necesitamos hacer grandes cambios	1,4%
NS/NC	3,5%
Total	100,0%

**Ahora quisiera que me dijera si las cuestiones siguientes han mejorado, han empeorado o siguen igual en los últimos dos o tres años**



## **II. INMIGRACIÓN Y PROBLEMAS SOCIALES**

**Como Ud. sabe, en Andalucía viven inmigrantes procedentes de países menos desarrollados, que han venido aquí buscando trabajo. En general, ¿cómo cree Ud. que es esta inmigración para Andalucía, ¿más bien positiva o más bien negativa?**

Barómetro IESA - 2003	
Es más bien negativa	48,7%
Es más bien positiva	24,6%
No es ni positiva ni negativa	21,7%
NS	4,7%
NC	0,3%
Total	100,0%

**Y en relación al número de inmigrantes procedentes de estos países que actualmente viven en Andalucía, ¿Ud.cree que son pocos, bastantes o demasiados?**

Barómetro IESA - 2003	
Son demasiados	66,9%
Son bastantes, aunque no creo que sean demasiados	27,1%
Son pocos	1,8%
NS	3,7%
NC	0,4%
Total	100,0%

**En su opinión, ¿cuál cree que sería la política más adecuada para los trabajadores inmigrantes a los que nos estamos refiriendo?**

Barómetro IESA - 2003	
Facilitar la entrada, con los mínimos obstáculos posibles	11,9%
Permitir la entrada sólo con contrato de trabajo	77,0%
Hacer difícil la entrada, poniéndoles muchos obstáculos	4,0%
Impedir completamente la entrada	3,4%
NS	3,3%
NC	0,3%
<b>Total</b>	<b>100,0%</b>

**Y en relación a estos inmigrantes que están en Andalucía pero no tienen legalizada su situación, ¿qué cree Ud. que sería mejor: regularizar su situación o devolverlos a sus países de origen?**

Barómetro IESA - 2003	
Se debería regularizar su situación	64,7%
Se les debería devolver a su país de origen	25,3%
NS	9,5%
NC	0,5%
	100,0%



**Dígame si, en términos generales, está Ud. de acuerdo o en desacuerdo con las siguientes afirmaciones:**

Barómetro IESA - 2003		
Los sueldos bajan por la llegada de personas que vienen a vivir y trabajar en España	De acuerdo	33,2%
	En desacuerdo	57,5%
	NS	9,1%
	NC	0,1%
Los inmigrantes cubren puestos de trabajo para los que no hay mano de obra suficiente	De acuerdo	63,4%
	En desacuerdo	29,0%
	NS	7,4%
	NC	0,3%
Si alguien que ha venido aquí comete un delito grave, debe ser expulsado del país	De acuerdo	73,1%
	En desacuerdo	20,4%
	NS	6,0%
	NC	0,5%
Si alguien que ha venido aquí comete cualquier delito, debe ser expulsado del país	De acuerdo	54,6%
	En desacuerdo	36,1%
	NS	8,6%
	NC	0,7%
Los países ricos tienen el deber de acoger a personas procedentes de países pobres	De acuerdo	67,7%
	En desacuerdo	22,1%
	NS	9,6%
	NC	0,6%
Los inmigrantes deberían poder educar a sus hijos en escuelas separadas si así lo desean	De acuerdo	27,7%
	En desacuerdo	62,2%
	NS	9,4%
	NC	0,7%
Los inmigrantes deben tener acceso gratuito a la escuela y la sanidad, como el resto de los españoles	De acuerdo	92,9%
	En desacuerdo	3,3%
	NS	3,2%
	NC	0,7%
Los inmigrantes deben tener las mismas condiciones laborales que los españoles	De acuerdo	90,7%
	En desacuerdo	5,1%
	NS	3,6%
	NC	0,6%
Los inmigrantes deben tener derecho a traer a su familia a vivir con ellos	De acuerdo	86,2%
	En desacuerdo	7,2%
	NS	6,0%
	NC	0,6%

**¿Cree Ud. que en estos momentos el problema de la inseguridad ciudadana es un problema muy importante, bastante importante, tiene alguna importancia, es poco importante o no tiene ninguna importancia?**

Barómetro IESA - 2003	
Nada importante	0,3%
Poco importante	1,9%
Tiene alguna importancia	4,9%
Bastante importante	30,3%
Muy importante	62,1%
NS	0,4%
NC	0,0%
Total	100,0%

**¿Ud. personalmente ha sido víctima de algún problema relacionado con la inseguridad ciudadana (tirón, robo en el coche, robo en la vivienda, amenazas, etc.) en el último año?. ¿Y algún miembro de su familia?**

	Víctima de la inseguridad ciudadana	Familiar, víctima de la inseguridad ciudadana
Sí	19,8%	22,3%
No	80,1%	76,7%
NS/NR	0,1%	1,0%
NC	0,0%	0,0%
Total	100,0%	100,0%

**Con relación al problema de la inseguridad ciudadana, ¿qué grado de responsabilidad cree Ud. que tienen cada una de las instituciones que le voy a leer a continuación a la hora de resolverlo?**

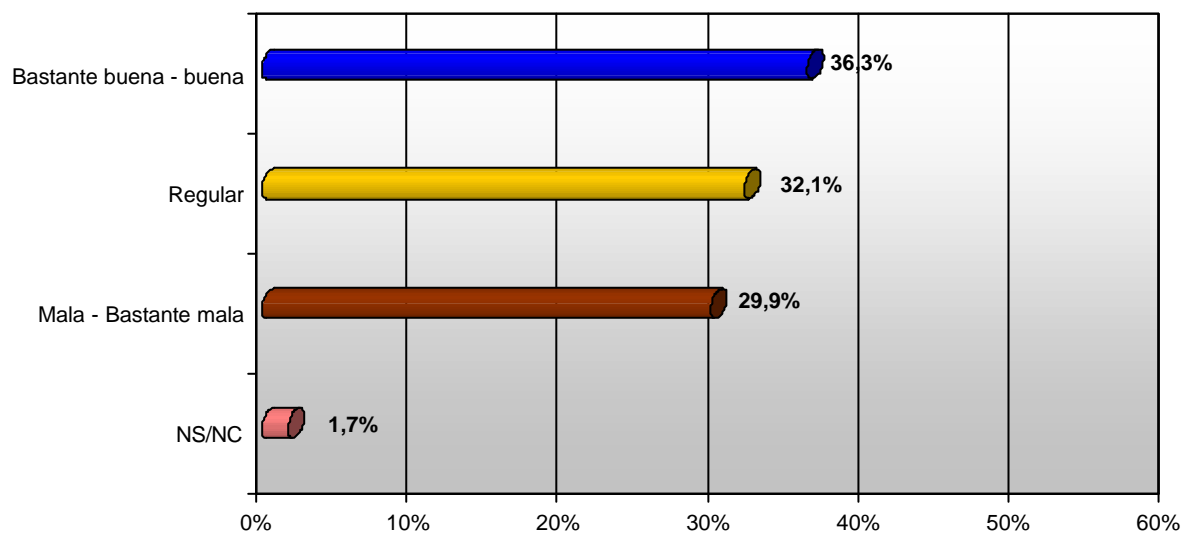
	Los Ayuntamientos	El Gobierno de España	Las Diputaciones	La Junta de Andalucía
Mucha	55,0%	64,8%	43,4%	55,8%
Bastante	30,5%	26,1%	29,6%	31,7%
Alguna	8,3%	5,2%	12,8%	7,0%
Poca	3,0%	1,1%	4,8%	1,6%
Ninguna	0,6%	0,4%	1,9%	0,7%
NS/NC	2,5%	2,5%	7,5%	3,2%
Total	100,0%	100,0%	100,0%	100,0%

### **III. ECONOMÍA Y VIVIENDA**

**¿Cómo calificaría Ud. la situación económica de Andalucía en estos momentos: bastante buena, buena, mala o bastante mala?**

Barómetro IESA - 2003	
Bastante buena - buena	36,3%
Regular	32,1%
Mala - Bastante mala	29,9%
NS/NC	1,7%
Total	100,0%

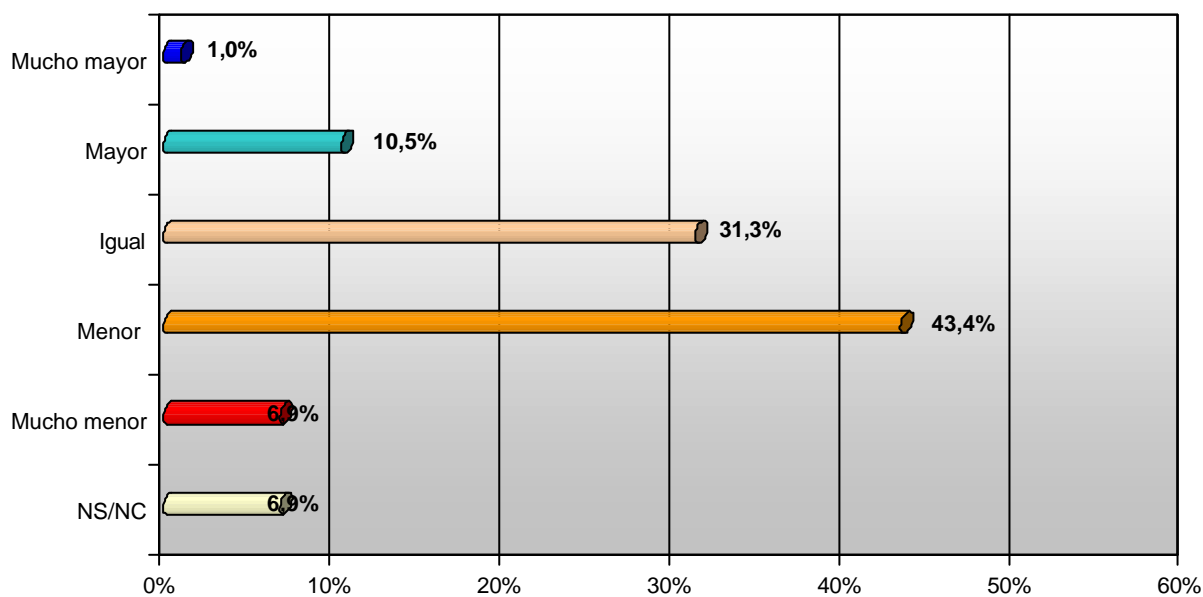
**¿Cómo calificaría Ud. la situación económica de Andalucía en estos momentos: bastante buena, buena, mala o bastante mala?**



**¿Le parece a Ud. que el desarrollo de Andalucía en estos momentos es mucho mayor, mayor, igual, menor o mucho menor que el del resto de España?**

Barómetro IESA - 2003	
Mucho mayor	1,0%
Mayor	10,5%
Igual	31,3%
Menor	43,4%
Mucho menor	6,9%
NS/NC	6,9%
Total	100,0%

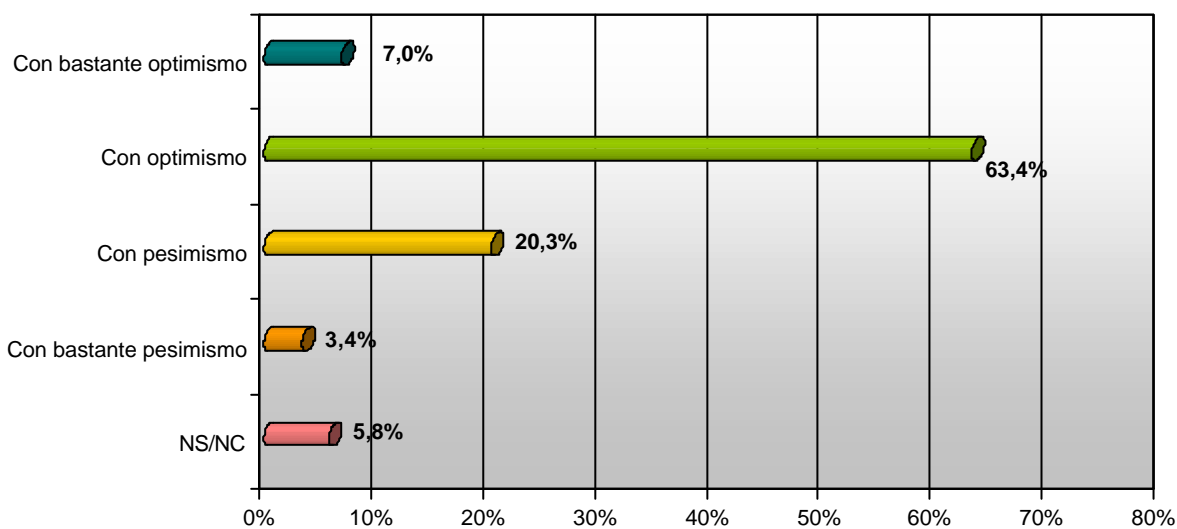
**¿Le parece a Ud. que el desarrollo de Andalucía en estos momentos es mucho mayor, mayor, igual, menor o mucho menor que el del resto de España?**



**Pensando en la evolución de la economía andaluza para los próximos años Ud. ve esa evolución con bastante optimismo, con optimismo, con pesimismo o con bastante pesimismo**

Barómetro IESA - 2003	
Con bastante optimismo	7,0%
Con optimismo	63,4%
Con pesimismo	20,3%
Con bastante pesimismo	3,4%
NS/NC	5,8%
Total	100,0%

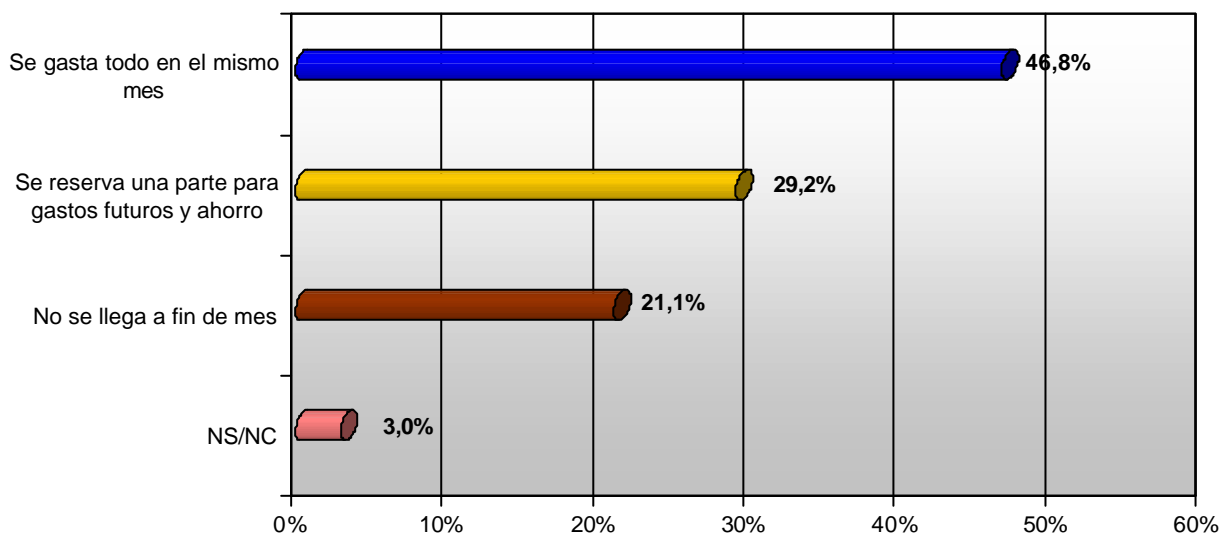
**Pensando en la evolución de la economía andaluza para los próximos años Ud. ve esa evolución con bastante optimismo, con optimismo, con pesimismo o con bastante pesimismo**



**Con relación a los ingresos mensuales del hogar en el que Ud. vive, ¿cuál de estas dos situaciones es la que se da con más frecuencia?**

Barómetro IESA - 2003	
Se gasta todo en el mismo mes	46,8%
Se reserva una parte para gastos futuros y ahorro	29,2%
No se llega a fin de mes	21,1%
NS/NC	3,0%
Total	100,0%

**Con relación a los ingresos mensuales del hogar en el que Ud. vive, ¿cuál de estas dos situaciones es la que se da con más frecuencia?**



**¿Podría decirme aproximadamente cuanto dinero de los ingresos mensuales han dedicado a esos gastos futuros o ahorros?**

Barómetro IESA - 2003	
Menos de 60 €	12,4%
Entre 61 y 120 €	25,3%
Entre 121 y 240 €	14,5%
Entre 241 y 500 €	10,6%
Más de 500 €	4,7%
NS	22,0%
NC	10,5%
Total	100,0%



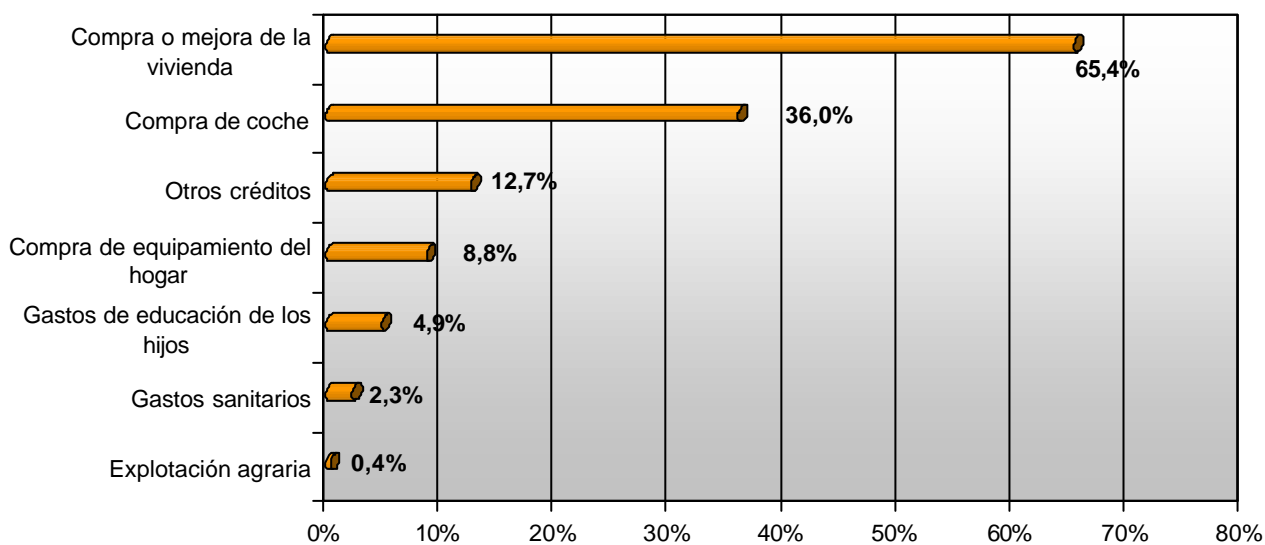
**¿Están pagando en su hogar algún crédito en estos momentos?**

Barómetro IESA - 2003	
Sí	43,1%
No	53,5%
NS/NC	3,4%
Total	100,0%

**¿Le importaría decirme a qué destinan ese crédito?**

Barómetro IESA - 2003	
Compra o mejora de la vivienda	65,4%
Compra de coche	36,0%
Compra de equipamiento del hogar	8,8%
Gastos sanitarios	2,3%
Gastos de educación de los hijos	4,9%
Explotación agraria	0,4%
Otros	12,7%

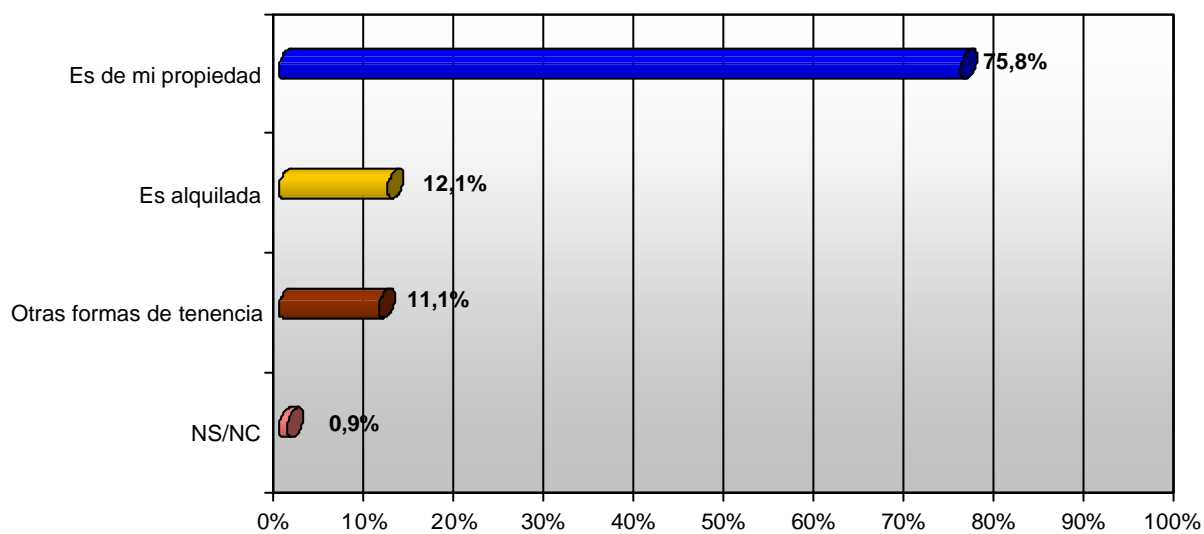
**¿Le importaría decirme a qué destinan ese crédito?**



**¿La vivienda en la que Ud. vive es de su propiedad o no?**

Barómetro IESA - 2003	
Es de mi propiedad	75,8%
Es alquilada	12,1%
Otras formas de tenencia	11,1%
NS/NC	0,9%
Total	100,0%

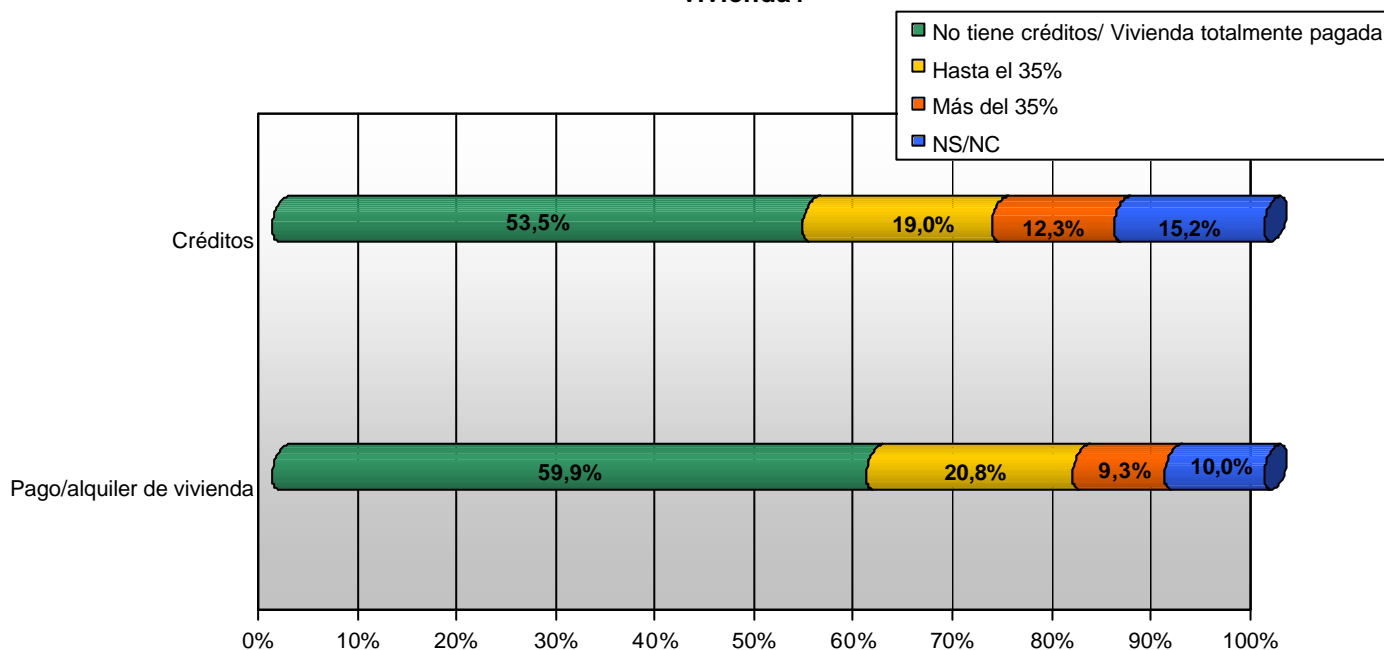
**¿La vivienda en la que Ud. vive es de su propiedad o no?**



**¿Qué proporción de sus ingresos destinan mensualmente al pago / alquiler de la vivienda?**

Barómetro IESA - 2003	
Hasta el 20%	10,5%
Entre 21 y 35%	10,3%
Entre 36 y 50%	7,6%
Más de 50%	1,7%
Está completamente pagada	59,9%
NS/NC	10,0%
<b>Total</b>	<b>100,0%</b>

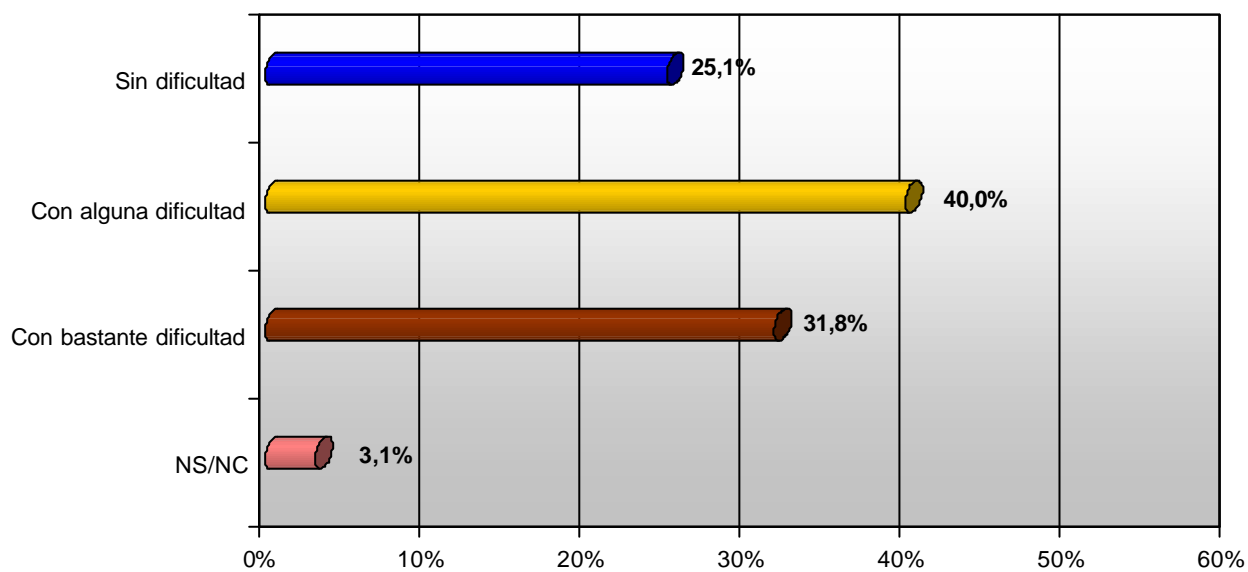
**¿Qué proporción de los ingresos mensuales destinan al pago de ese/os crédito/s?**  
**¿Qué proporción de sus ingresos destinan mensualmente al pago / alquiler de la vivienda?**



**¿Ud. puede hacer frente a este desembolso para pagar su vivienda, sin dificultad, con alguna dificultad o con mucha dificultad?**

Barómetro IESA - 2003	
Sin dificultad	25,1%
Con alguna dificultad	40,0%
Con bastante dificultad	31,8%
NS/NC	3,1%
Total	100,0%

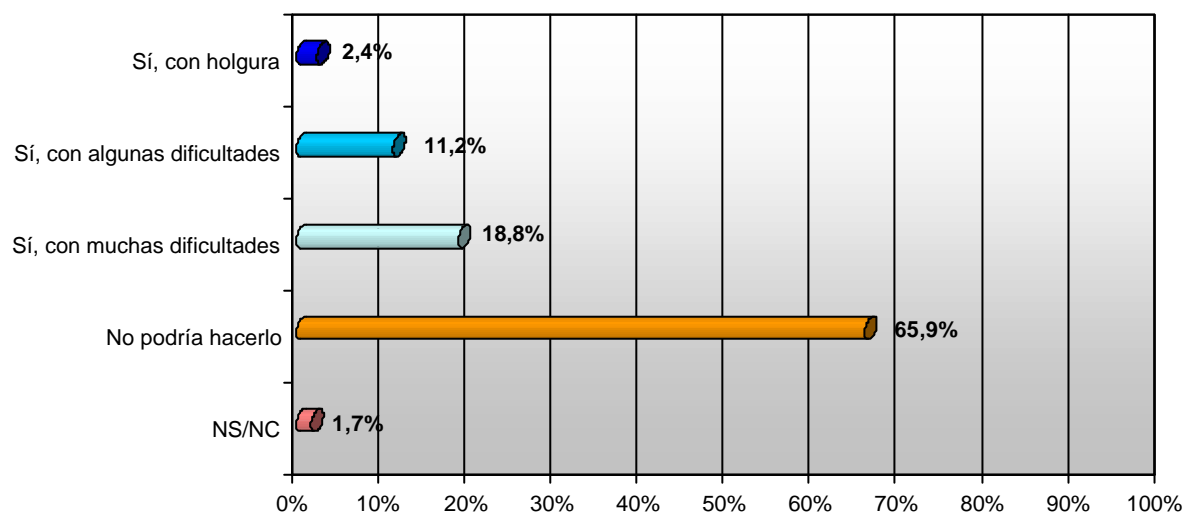
**¿Ud. puede hacer frente a este desembolso para pagar su vivienda, sin dificultad, con alguna dificultad o con mucha dificultad?**



**Si en este momento Ud. necesitara comprar una vivienda, ¿cree que con los recursos de que dispone podría comprar una ajustada a sus necesidades?**

Barómetro IESA - 2003	
Sí, con holgura	2,4%
Sí, con algunas dificultades	11,2%
Sí, con muchas dificultades	18,8%
No podría hacerlo	65,9%
NS/NC	1,7%
Total	100,0%

**Si en este momento Ud. necesitara comprar una vivienda, ¿cree que con los recursos de que dispone podría comprar una ajustada a sus necesidades?**



**¿Está Ud. más bien de acuerdo o más bien en desacuerdo con las siguientes afirmaciones respecto al mercado de la vivienda en el lugar en el que Ud. vive?**

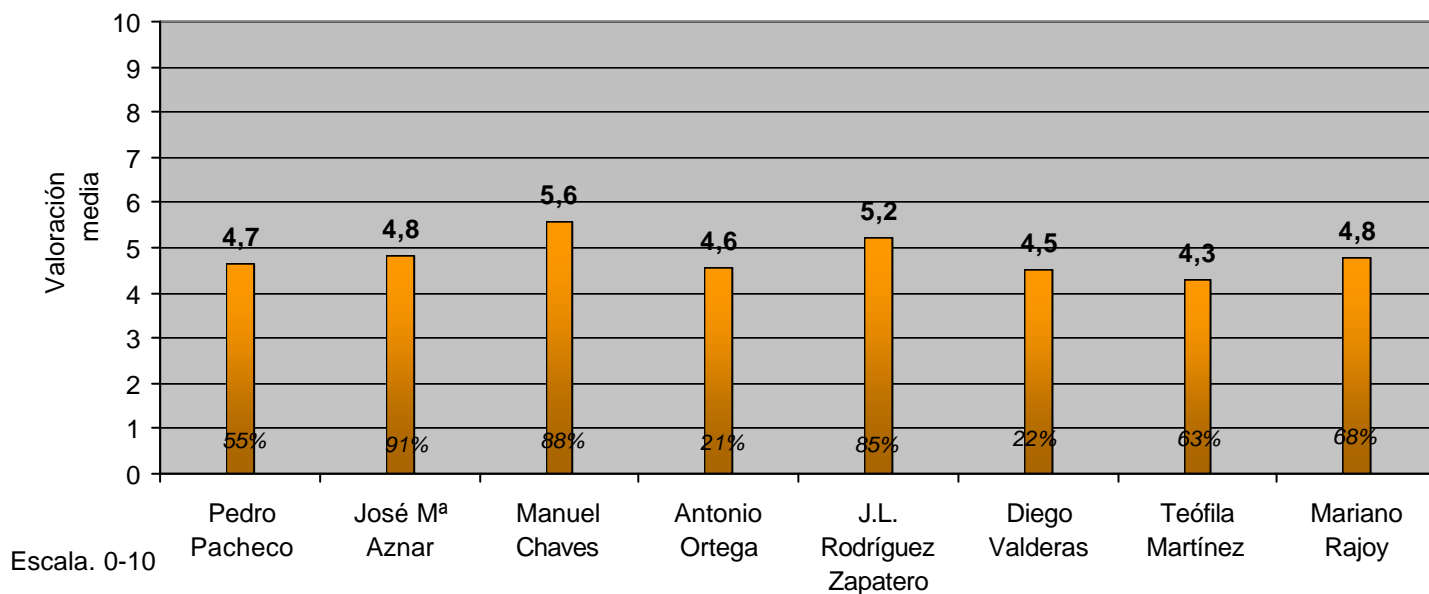
Barómetro IESA - 2003		
Hay vivienda suficientes pero son demasiado caras	Más bien de acuerdo	89,0%
	Más bien en desacuerdo	9,4%
	NS/NC	1,5%
No hay suficientes viviendas	Más bien de acuerdo	25,4%
	Más bien en desacuerdo	70,2%
	NS/NC	4,4%
Hay viviendas suficientes con precios para todos los gustos	Más bien de acuerdo	16,5%
	Más bien en desacuerdo	79,7%
	NS/NC	3,8%
La gente no se conforma con ir mejorando de vivienda poco a poco como antes	Más bien de acuerdo	49,7%
	Más bien en desacuerdo	41,5%
	NS/NC	8,8%
En el mercado de la vivienda hay mucha especulación; los precios son abusivos	Más bien de acuerdo	95,9%
	Más bien en desacuerdo	2,3%
	NS/NC	1,8%

#### **IV. CULTURA POLÍTICA**

Voy a leerle a continuación una lista de líderes políticos. Le agradecería que me indicara, para cada uno de ellos, si lo conoce. En caso de que sí, ¿qué valoración le merece su actuación política en una escala de 0 a 10, sabiendo que 0 significa que lo valora muy mal y 10 que lo valora muy bien.

Barómetro IESA - 2003				
	Media	Desv. Típica	Válidos	% Valora
Pedro Pacheco	4,7	2,6	2.053	54,8%
José M <sup>a</sup> Aznar	4,8	3,2	3.412	91,4%
Manuel Chaves	5,6	2,6	3.307	87,9%
Antonio Ortega	4,6	2,3	782	21,0%
J.L. Rodríguez Zapatero	5,2	2,7	3.176	84,6%
Diego Valderas	4,5	2,5	860	21,8%
Teófila Martínez	4,3	3,0	2.356	63,4%
Mariano Rajoy	4,8	2,8	2.516	68,0%

Valoración de líderes políticos



Nota. % que valora a pie de barra



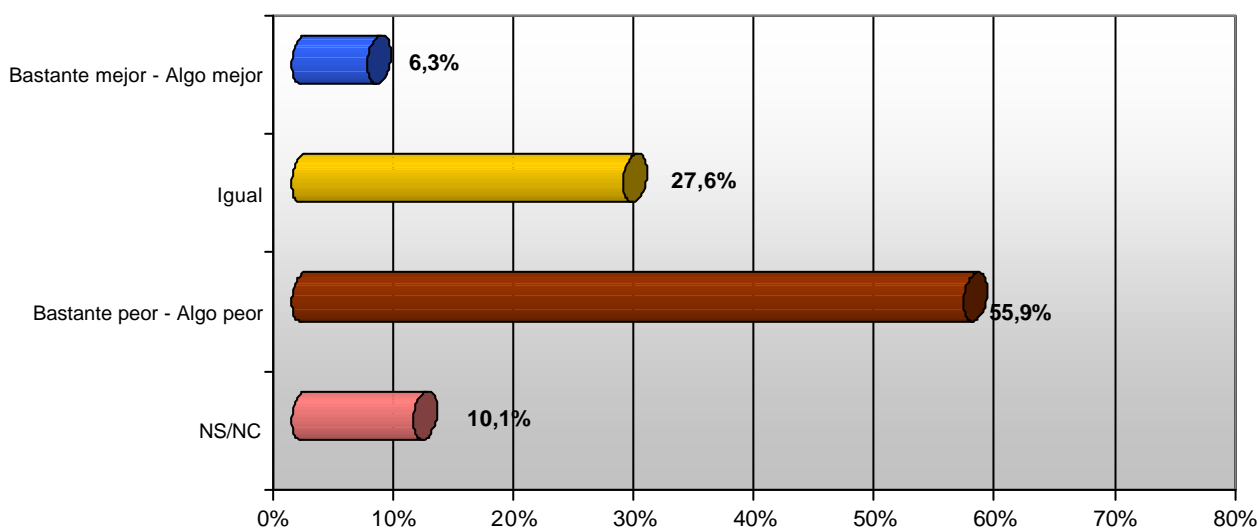
**En general, ¿cómo calificaría la labor que está realizando el actual Gobierno de José M<sup>a</sup> Aznar?**

Barómetro IESA - 2003	
Bastante buena - Buena	32,3%
Regular	24,7%
Mala - Bastante mala	39,2%
NS/NC	3,8%
Total	100,0%

**En relación al trato que el Gobierno de José M<sup>a</sup> Aznar da a las distintas Comunidades Autónomas, ¿cree Ud. que Andalucía recibe un trato bastante mejor, algo mejor, algo peor o bastante peor que otras Comunidades Autónomas?**

Barómetro IESA - 2003	
Bastante peor - Algo peor	55,9%
Igual	27,6%
Bastante mejor - Algo mejor	6,3%
NS/NC	10,1%
Total	100,0%

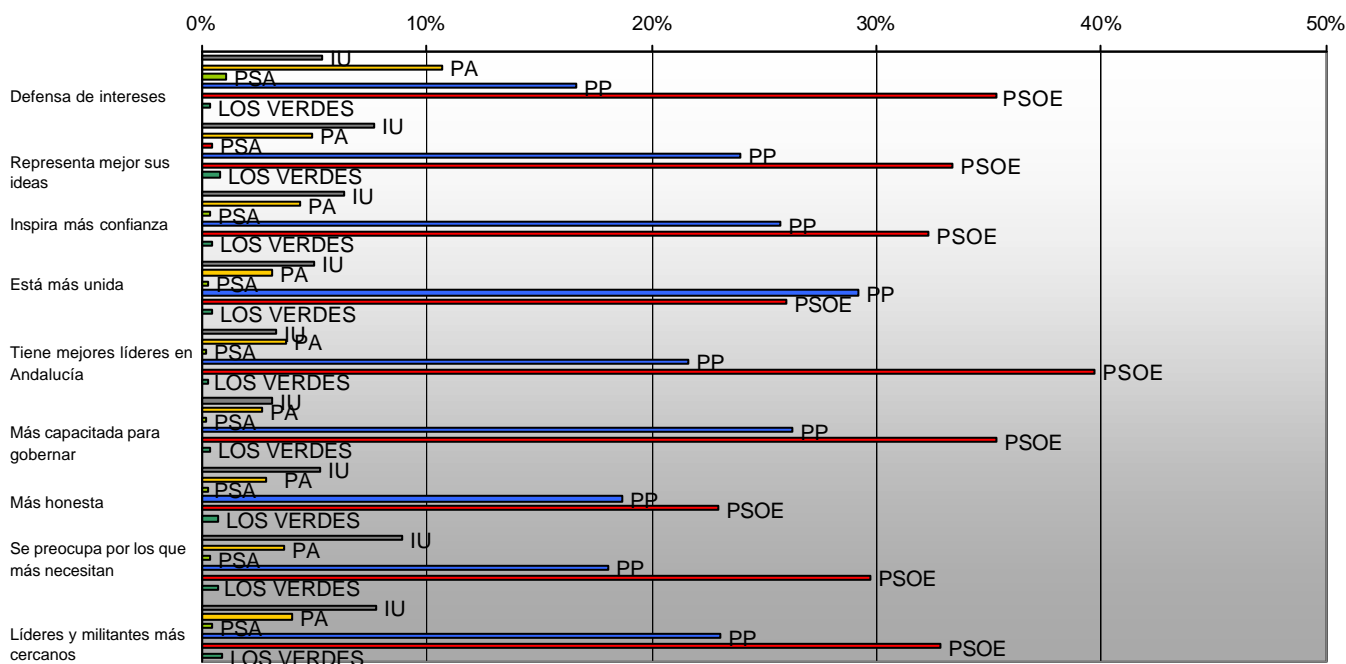
**En relación al trato que el Gobierno de José M<sup>a</sup> Aznar da a las distintas Comunidades Autónomas, ¿cree Ud. que Andalucía recibe un trato bastante mejor, algo mejor, algo peor o bastante peor que otras Comunidades Autónomas?**



**Ahora quisiera que me dijera, ¿cuál de las siguientes formaciones (IU-CA, PA, PSA, PP, PSOE y LOS VERDES) es a su juicio...?**

Barómetro IESA - 2003							
	IU	PA	PSA	PP	PSOE	LOS VERDES	Otros/Ninguna /NS/NC
La que mejor defiende los intereses de Andalucía	5,3%	10,7%	1,1%	16,6%	35,3%	0,4%	30,5%
La que mejor representa las ideas de la gente como Ud.	7,7%	4,9%	0,5%	23,9%	33,4%	0,8%	28,9%
La que inspira más confianza	6,4%	4,4%	0,4%	25,7%	32,3%	0,4%	30,2%
La que está más unida	5,0%	3,1%	0,3%	29,2%	26,0%	0,5%	35,9%
La que tiene mejores líderes en Andalucía	3,3%	3,8%	0,2%	21,6%	39,7%	0,2%	31,1%
La que está más capacitada para gobernar	3,2%	2,7%	0,2%	26,2%	35,3%	0,3%	32,0%
La que es más honesta	5,3%	2,9%	0,2%	18,7%	23,0%	0,7%	49,3%
Se preocupa de los que tienen más problemas y necesidades	9,0%	3,7%	0,4%	18,1%	29,7%	0,7%	38,5%
Sus líderes y militantes están más cerca de la gente como Ud.	7,8%	4,0%	0,5%	23,1%	32,8%	0,9%	30,8%

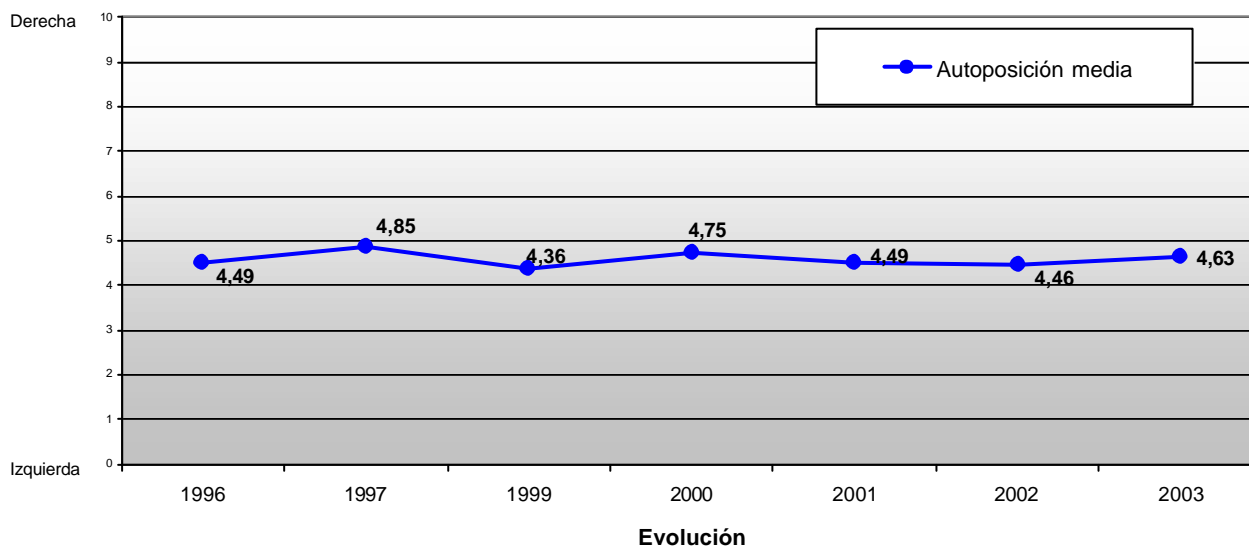
**Ahora quisiera que me dijera, ¿cuál de las siguientes formaciones (IU-CA, PA, PSA, PP, PSOE y LOS VERDES) es a su juicio...?**



Mucha gente cuando piensa o habla de política utiliza los términos "izquierda" y "derecha". En esta ficha hay una serie de casillas que van de izquierda a derecha. ¿Pensando en sus opiniones políticas en cual se situaría Vd.?

Barómetro IESA - 2003	
0 Extrema Izquierda	1,7%
1	1,8%
2	5,0%
3	11,9%
4	13,7%
5	29,4%
6	6,8%
7	6,7%
8	3,2%
9	1,1%
10 Extrema Derecha	0,8%
NS	12,2%
NC	5,6%
Total	100,0%
Estadísticos	
Media	4,63
Desviación típica	1,81
Válidos	3.085

Mucha gente cuando piensa o habla de política utiliza los términos "izquierda" y "derecha". En esta ficha hay una serie de casillas que van de izquierda a derecha. ¿Pensando en sus opiniones políticas en cual se situaría Vd.?

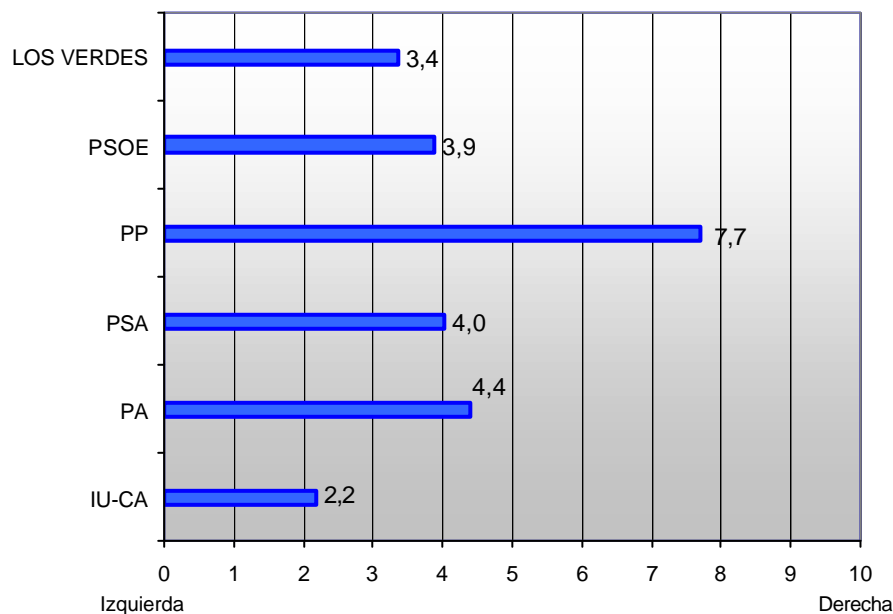


Utilizando la escala anterior. ¿Podría decirme ahora en qué posición de 0 a 10 colocarías a cada uno de los siguientes partidos?

Barómetro IESA - 2003		
IU-CA	Media	2,2
	Desviación típica	1,4
	Válidos	2.928
PA	Media	4,4
	Desviación típica	1,8
	Válidos	2.514
PSA	Media	4,0
	Desviación típica	1,7
	Válidos	2.385
PP	Media	7,7
	Desviación típica	1,6
	Válidos	3.042
PSOE	Media	3,9
	Desviación típica	1,5
	Válidos	3.043
LOS VERDES	Media	3,4
	Desviación típica	1,7
	Válidos	1.940

Escala: 0 Izquierda - 10 Derecha

Utilizando la escala anterior. ¿Podría decirme ahora en qué posición de 0 a 10 colocarías a cada uno de los siguientes partidos?



## **V. COMPORTAMIENTO ELECTORAL**

## Evolución de la Intención de Voto

### Intención de Voto directa ponderada.

#### Datos Barómetros IESA 2000, 2001, 2002, 2003

	2000 Andalucía	2001 Andalucía	2002 Andalucía	2003 Andalucía
IU-CA	6.3%	6.3%	5.1%	6.0%
PA	5.2%	4.9%	4.9%	5.2%
PP	23.4%	23.7%	22.2%	24.9%
PSOE	31.8%	32.2%	35.3%	32.3%
Otros	0.4%	1.2%	1.5%	1.3%
Blanco	1.7%	1.7%	1.5%	0.9%
No piensa votar	5.2%	5.1%	5.3%	6.5%
No tiene decidido	14.6%	15.2%	14.5%	13.3%
NS	4.2%	3.8%	4.3%	3.8%
NC	7.2%	5.9%	5.1%	5.7%
<b>N</b>	<b>3.645</b>	<b>3.696</b>	<b>3.884</b>	<b>3.700</b>

### Intención de Voto Imputada, eliminando abstención y blancos

	Barómetro 2.003	Resultados elecciones 2.000
IU	8.0%	8.2%
PA	7.4%	7.5%
PSA	0.3%	
PP	37.2%	38.5%
PSOE	46.7%	44.9%
LOS VERDES	0.3%	
Otros	0.1%	0.8%

*Datos ponderados por recuerdo de voto imputado. Procedimiento de estimación mediante la imputación del NS/NC a través de análisis discriminante, siendo la variable independiente la intención de voto.*

*Hipótesis de abstención: 30%*

*Nivel de error:  $\pm 1\%$*

## Ficha técnica de la muestra

- **Población objeto de estudio:** Población residente en Andalucía con 18 años o más.
- **Procedimiento de muestreo:** muestreo estratificado por conglomerados, con submuestreo en cada conglomerado mediante rutas aleatorias, con cuotas de sexo y edad. Entrevistas presenciales en los hogares de los entrevistados.
- **Estratificación:**
  1. Provincial, con un mínimo de 400 entrevistas por provincia y el resto repartido según el número de escaños que corresponden a cada provincia en el parlamento andaluz.
  2. Por grupos electorales de secciones (ver la descripción más adelante).
  3. Combinación de ambas estratificaciones mediante clases cruzadas (representatividad en los marginales).
- **Unidad de conglomerado:** Secciones censales. En cada una de ellas se han realizado ocho entrevistas.
- **Elección de los conglomerados muestrales:** Elección aleatoria dentro de cada subestrato proporcional a la población de 18 y más años.
- **Tamaño total de la muestra:** 3700 entrevistas.
- **Selección de la unidad última de muestreo:** Mediante un procedimiento de rutas aleatorias, cubriendo cuotas de sexo y edad, siendo los grupos de edad: de 18 a 29, de 30 a 44, de 45 a 59, y 60 o más.
- **Nivel de error:** En anteriores estudios del mismo tipo y similar tamaño muestral, usando métodos replicatorios, se ha calculado que el error muestral estándar para la intención de voto es inferior al 1%<sup>1</sup>, para un nivel de confianza del 95%.
- **Fecha de realización del trabajo de campo:** 1 a 21 de noviembre.
- **Duración del cuestionario:** 35 minutos.

## Descripción de los grupos electorales

La selección de los estratos de grupos electorales se ha hecho de acuerdo con la idea de minimizar las diferencias de voto dentro de cada estrato, y maximizar las diferencias entre los estratos, con el objetivo de reducir al mínimo el nivel de error. Para ello se ha utilizado un análisis Cluster usando los comportamientos electorales en las elecciones andaluzas de 2.000. En la siguiente tabla aparecen los porcentajes medios de voto sobre censo electoral en las elecciones de 2.000 en cada grupo de secciones.

---

<sup>1</sup> Ver Trujillo Carmona, 2000. “Optimización del error muestral en encuestas a población general: criterios de estratificación y cálculo del error con Wesvar Complex Samples”. Metodología de Encuestas vol. 2 nº 2.

Grupo	Comportamiento	Abstención	Voto a IU	Voto a PA	Voto a PP	Voto a PSOE
1	PP alto	23.48	4.64	4.83	38.87	26.09
2	PSOE mayoritario	23.71	4.72	5.56	22.34	42.18
3	PP con abstención	35.47	4.49	4.89	33.92	18.94
4	PSOE con PP	18.06	3.52	2.67	33.14	41.29
5	IU mayoritario	20.62	31.97	2.28	16.01	27.78
6	Medios	29.60	4.74	5.99	28.49	29.13
7	Abstención y PSOE	32.71	5.26	5.09	19.96	35.08
8	PA alto	35.34	3.60	19.35	17.53	22.17
9	PP hegemónico	21.30	2.75	2.90	60.66	10.20
10	PSOE con abstención	29.29	5.38	4.32	12.08	47.39
11	Abstención con PSOE	40.15	4.92	4.19	11.60	37.47
12	Abstención hegemónica	54.14	4.16	5.29	13.16	21.68
13	Alta abstención	41.02	5.04	5.00	22.10	24.84
14	PP mayoritario	27.49	3.96	4.61	45.73	15.78
15	Medios con IU alto	29.92	13.26	4.03	23.97	26.32
16	PSOE hegemónico	18.91	4.40	3.42	17.07	54.94
17	PSOE e IU	19.97	17.96	3.21	16.89	40.39
18	Secciones aparecidas con posterioridad a las elecciones de 2.000					