



**IESA**

**Instituto de Estudios Sociales de Andalucía**  
Consejo Superior de Investigaciones Científicas / JUNTA DE ANDALUCÍA

E-0211

**Datos básicos de investigación**



# **BARÓMETRO DE OPINIÓN PÚBLICA DE ANDALUCÍA 2002**

## **RESUMEN DE RESULTADOS**

Diciembre, 2002

INVESTIGACIÓN FINANCIADA POR LA FEDERACIÓN DE CAJAS DE AHORROS DE ANDALUCÍA

## ÍNDICE

INTRODUCCIÓN	1
I. VALORACIÓN DE LA SITUACIÓN DE ANDALUCÍA	3
1. Valoración de la situación general de Andalucía	4
2. Valoración de la situación general de Andalucía dentro de un año	5
3. Opinión sobre los principales problemas que afectan a Andalucía	6
4. Valoración de la actuación de la Junta de Andalucía	7
5. Valoración de la actuación del Presidente de la Junta de Andalucía	7
6. Expectativas de actuación del PP si gobernase en Andalucía	8
7. Valoración de actuación del Gobierno Andaluz	9
8. Preferencia de grado de autonomía de Andalucía	10
9. Valoración de la evolución de Andalucía	11
10. Opinión sobre equiparación a Europa	11
11. Valoración del sistema de protección de desempleo agrario	12
12. Opinión sobre continuidad del sistema de protección de desempleo agrario	13
13. Opinión sobre supresión del subsidio de desempleo agrario	14
II. INMIGRACIÓN Y PROBLEMAS SOCIALES	15
1. Valoración del efecto de la inmigración en Andalucía	16
2. Opinión sobre el número de inmigrantes en Andalucía	16
3. Preferencia del política de regulación de trabajadores inmigrantes	16
4. Opinión sobre política para inmigrantes ilegales	17
5. Actitudes sobre inmigración	17
6. Valoración de la inseguridad ciudadana	18
7. Graduación de la inseguridad ciudadana	18
8. Opinión sobre responsabilidad de instituciones en relación a la inseguridad ciudadana	18
III. CULTURA CÍVICA Y CULTURA POLÍTICA	19
1. Valoración de juicios emitidos sobre andaluces	20
2. Valoración de diferencias en trato recibido del Gobierno Central entre Andalucía y otras comunidades	22
3. Cercanía ideológica a partidos políticos	23
4. Posición ideológica de los andaluces	24
IV. COMPORTAMIENTO ELECTORAL	25
1. Intención de voto directa	26
2. Estimación de la intención de voto	26
FICHA TÉCNICA	27

---

**ESTUDIO DE OPINIÓN REALIZADO POR EL INSTITUTO DE ESTUDIOS  
SOCIALES DE ANDALUCÍA EN EL MARCO DEL CONVENIO DE  
COLABORACIÓN CON LA FEDERACIÓN DE CAJAS DE AHORROS DE  
ANDALUCÍA**

## **INTRODUCCIÓN**

En Abril de 1997 se firmó un Convenio entre el Consejo Superior de Investigaciones Científicas y la Federación de Cajas de Ahorros de Andalucía, con el objetivo de que el Instituto de Estudios Sociales de Andalucía realizara diversas investigaciones sobre opinión pública y situación social de Andalucía. Resultado de esta actividad han sido el primer Estudio de Opinión presentado en 1997, la Encuesta de Calidad de Vida en Andalucía de 1998, el Informe Social de Andalucía, Dos Décadas de Cambio Social, presentado en Diciembre de 1999, el Estudio de Opinión de 2000, el Estudio de Opinión de 2001, el Informe sobre la Sociedad Andaluza del 2002, y el Estudio de Opinión de 2002, que hoy se presenta. Con estos trabajos el IESA y la Federación de Cajas están contribuyendo a la creación de una serie histórica de datos sociales sobre Andalucía que antes no existía, cada día más necesaria para el conocimiento, el análisis y el debate sobre la sociedad andaluza.

El Estudio de Opinión de 2002 consiste en una encuesta en la que se han tratado los siguientes temas: situación general de Andalucía, inmigración y problemas sociales, cultura cívica y cultura política, y comportamiento electoral. En las páginas que siguen se presenta una síntesis con los aspectos más relevantes de cada uno de estos temas. Antes de pasar a comentarlos daremos algunos datos sobre las características de la muestra.

La encuesta se ha hecho a 3.884 ciudadanos andaluces, realizándose el trabajo de campo entre el 15 de noviembre y el 15 de diciembre de 2002. Se trata de uno de los mayores tamaños muestrales utilizados en encuestas en Andalucía. El error máximo estimado es de  $\pm 1\%$  para un nivel de confianza del 95% (2 sigmas) y para el supuesto de mayor dispersión de 0.5. El nivel de error para preguntas específicas con menor nivel de dispersión en las respuestas puede descender hasta el 1% o incluso por debajo de esta cifra. Se han utilizado 488 puntos muestrales en cerca de 253 núcleos de población. La dispersión de la muestra es, pues, bastante grande.

---

El muestreo ha sido bietápico, estratificado por conglomerados (secciones electorales) con submuestreo en cada conglomerado, según cuotas de sexo y edad. Los estratos han sido de dos tipos: las provincias y grupos electorales de secciones. La elección de los conglomerados en cada estrato ha sido proporcional. Ambas estratificaciones se han combinado mediante el método de clases cruzadas. Dentro de cada conglomerado se ha elegido la unidad final de muestreo de acuerdo con el sistema de rutas aleatorias, a razón de ocho unidades por conglomerado, y de forma que el reparto total de las cuotas por sexo y edad en la submuestra de cada estrato coincida con el de la población del estrato.

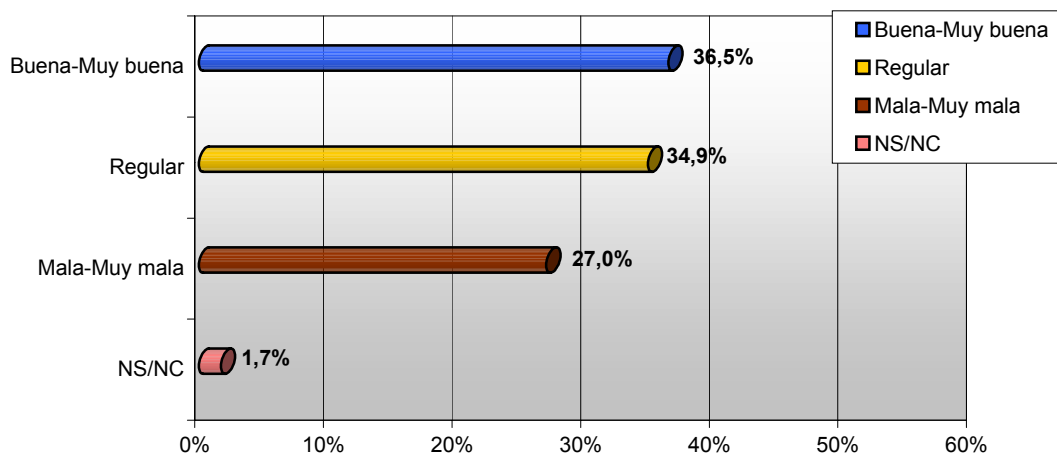
Se ha efectuado un control de calidad en el 40% de las entrevistas y minimizado el número de sustituciones por ausencia de entrevistado/a idóneo/a en primera selección. Esto contribuye a reducir el nivel de error y garantizar la calidad final de la encuesta.

## **I. VALORACIÓN DE LA SITUACIÓN DE ANDALUCÍA**

**Refiriéndonos a la situación general de Andalucía, ¿cómo la calificaría Ud.: bastante buena, buena, regular, mala o bastante mala?**

Barómetro IESA - 2002	
Mala-Muy mala	27,0%
Regular	34,9%
Buena-Muy buena	36,5%
NS/NC	1,7%
Total	100,0%

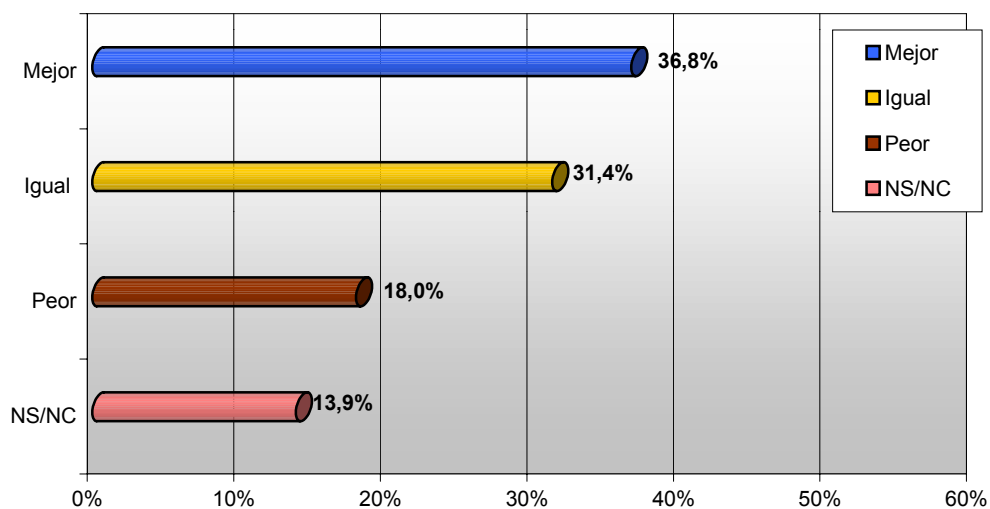
**Refiriéndonos a la situación general de Andalucía, ¿cómo la calificaría Ud.: bastante buena, buena, regular, mala o bastante mala?**



**¿Cree Ud. que la situación general de Andalucía dentro de un año será bastante mejor, algo mejor, algo peor o bastante peor que la de ahora?**

Barómetro IESA - 2002	
Peor	18,0%
Igual	31,4%
Mejor	36,8%
NS/NC	13,9%
Total	100,0%

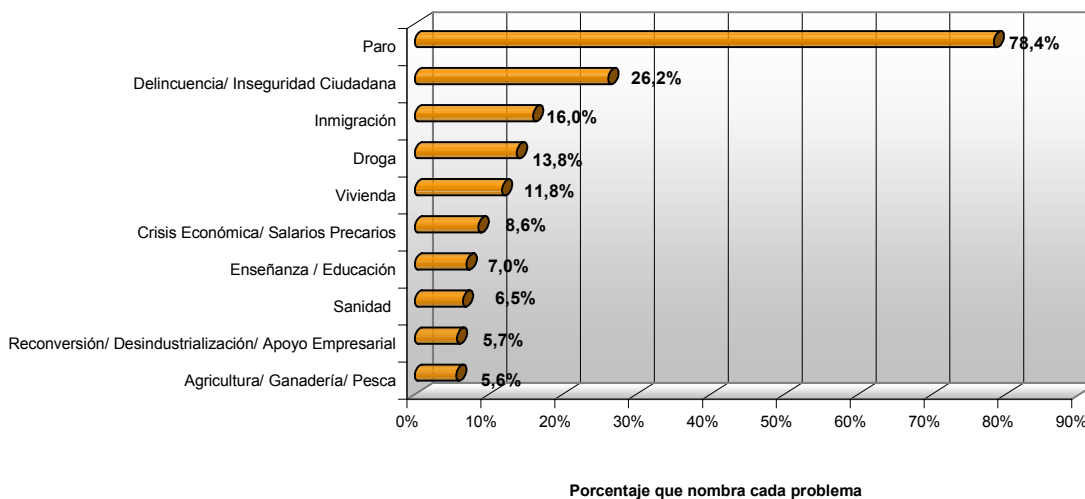
**¿Cree Ud. que la situación general de Andalucía dentro de un año será bastante mejor, algo mejor, algo peor o bastante peor que la de ahora?**



**En su opinión, ¿cuáles son los tres problemas más importantes que tiene Andalucía en estos momentos?**

Barómetro IESA - 2002	
Paro	78,4%
Delincuencia/ Inseguridad Ciudadana	26,2%
Inmigración	16,0%
Droga	13,8%
Vivienda	11,8%
Crisis Económica/ Salarios Precarios	8,6%
Enseñanza / Educación	7,0%
Sanidad	6,5%
Reconversión/ Desindustrialización/ Apoyo Empresarial	5,7%
Agricultura/ Ganadería/ Pesca	5,6%
Seguridad Social/ Pensiones/ Atenc. a la Terc Edad	4,2%
Paro Juvenil / Mili / Desinterés	4,0%
Críticas Políticas / Falta de Información	2,9%
Urbanismo / Servicios/ Infraestructuras	2,8%
Desigualdad Social/ Injusticia/ Marginación	2,7%
Medio Ambiente/ Contaminación/ Incendios	2,1%
PER y Decretazo	3,2%
TODOS	0,0%
NADA	0,2%
NS	5,8%
NC	0,1%

**En su opinión, ¿cuáles son los tres problemas más importantes que tiene Andalucía en estos momentos?**





**En conjunto, ¿Ud. aprueba o desaprueba la labor que está realizando la Junta de Andalucía?**

Barómetro IESA - 2002	
Aprueba	64,3%
Desaprueba	35,7%
Total	100,0%

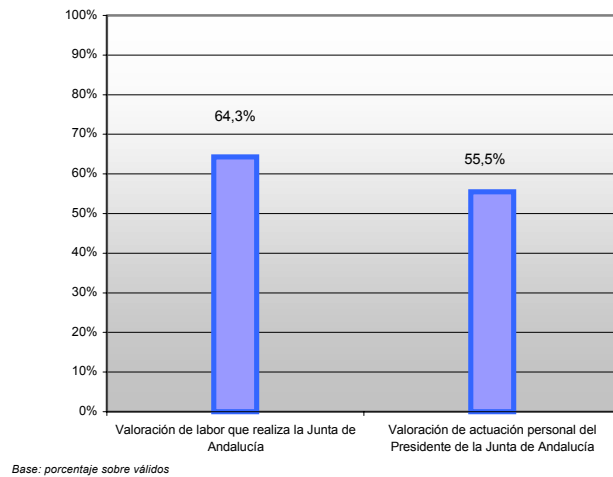
Base: porcentaje sobre válidos en cada año

**¿Y Ud. aprueba o desaprueba la actuación personal de Manuel Chaves como Presidente de la Junta de Andalucía?**

Barómetro IESA - 2002	
Aprueba	55,5%
Desaprueba	44,5%
Total	100,0%

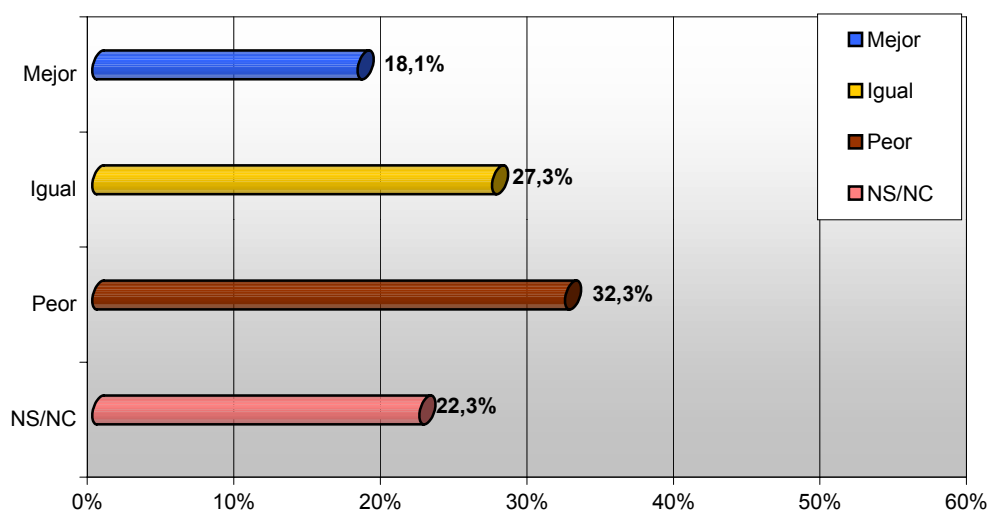
Base: porcentaje sobre válidos en cada año

**Porcentaje de aprobación de la labor que realizan Junta de Andalucía y Presidente**



**¿Piensa Ud. que si el PP estuviese al frente de la Junta de Andalucía lo haría mejor, igual o peor que el PSOE?**

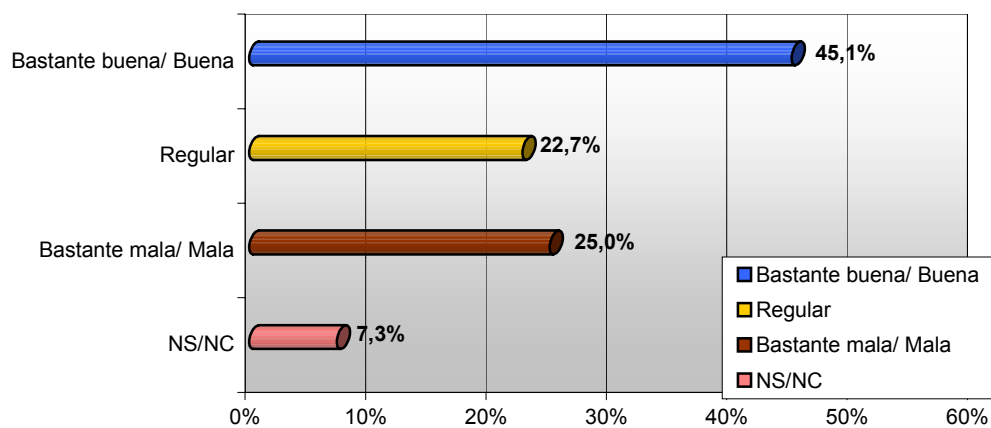
Barómetro IESA - 2002	
Peor	32,3%
Igual	27,3%
Mejor	18,1%
NS	21,6%
NC	0,7%
Total	100,0%

**¿Piensa Ud. que si el PP estuviese al frente de la Junta de Andalucía lo haría mejor, igual o peor que el PSOE?**

**A Ud. personalmente, ¿cómo le parece que es la actitud con la que el Gobierno Andaluz defiende los intereses de Andalucía ante el Gobierno de la Nación?**

Barómetro IESA - 2002	
Bastante mala	4,1%
Mala	20,9%
Regular	22,7%
Buena	41,3%
Bastane buena	3,8%
NS	7,0%
NC	0,3%
Total	100,0%

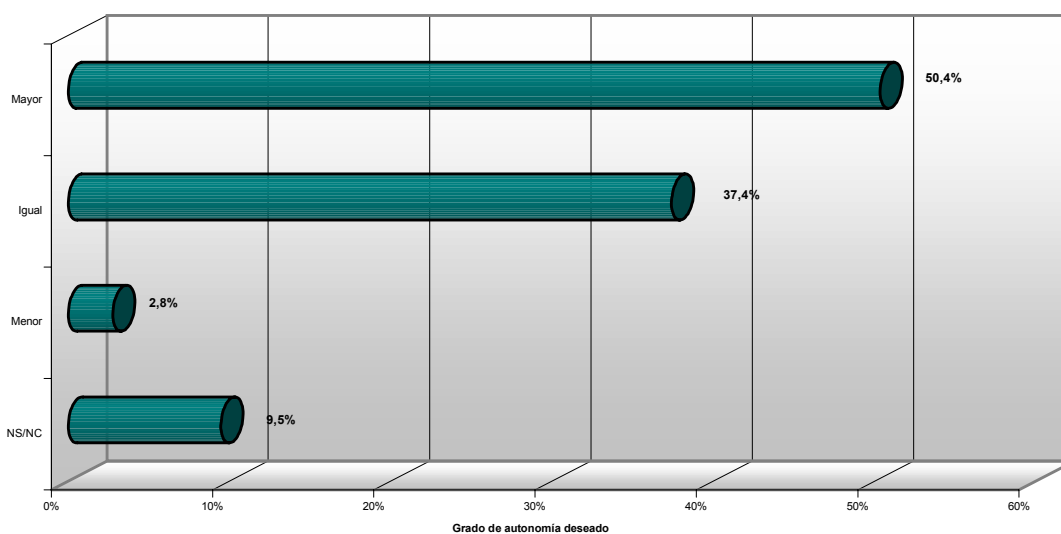
**A Ud. personalmente, ¿cómo le parece que es la actitud con la que el Gobierno Andaluz defiende los intereses de Andalucía ante el Gobierno de la Nación?**



**¿A Ud. personalmente le gustaría que el grado de autonomía de Andalucía fuera mayor, menor o igual de lo que actualmente es?**

Barómetro IESA - 2002	
Mayor	50,4%
Igual	37,4%
Menor	2,8%
NS/NC	9,5%
Total	100,0%

**¿A Ud. personalmente le gustaría que el grado de autonomía de Andalucía fuera mayor, menor o igual de lo que actualmente es?**



**Pensando en los últimos diez o quince años, ¿Ud. cree que las cosas en general en Andalucía han cambiado mucho, han cambiado bastante, han cambiado algo, han cambiado poco o no han cambiado nada?**

Barómetro IESA - 2002	
Han cambiado mucho	30,4%
Han cambiado bastante	32,5%
Han cambiado algo	22,2%
Han cambiado poco	7,4%
No han cambiado nada	4,2%
NS/NC	3,3%
Total	100,0%

**Pensando en el futuro, que opina Ud. sobre los cambios que aun se deberían producir en Andalucía para resolver los problemas que aun tenemos y equipararnos a las regiones más desarrolladas de Europa: ¿quedan muchos cambios que hacer, quedan bastantes cambios que hacer, quedan algunos cambios que hacer, quedan pocos cambios que hacer o ya no necesitamos hacer grandes cambios?**

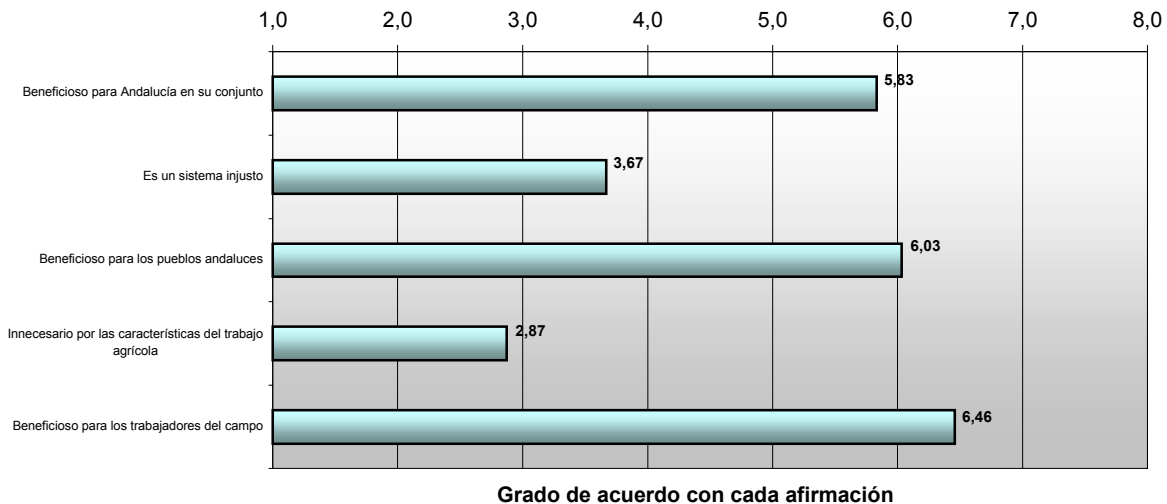
Barómetro IESA - 2002	
Quedan muchos cambios que hacer	57,6%
Quedan bastantes cambios que hacer	28,8%
Quedan algunos cambios que hacer	7,1%
Quedan pocos cambios que hacer	0,8%
Ya no necesitamos hacer grandes cambios	2,1%
NS/NC	3,5%
Total	100,0%

**Como Ud. sabe, en Andalucía y Extremadura hay un sistema especial de protección para los trabajadores del campo (lo que habitualmente se conoce como subsidio agrario y PER). ¿Cómo calificaría Ud. este sistema de protección del desempleo agrario en cada uno de los siguientes aspectos, sabiendo que ocho significa estar completamente de acuerdo con la frase que figura en la izquierda y uno estar completamente de acuerdo con la frase que figura en la derecha?**

Barómetro IESA - 2002		
Beneficioso para Andalucía en su conjunto	Media	5,83
	Desviación típica	2,44
Es un sistema injusto	Media	3,67
	Desviación típica	2,56
Beneficioso para los pueblos andaluces	Media	6,03
	Desviación típica	2,31
Innecesario por las características del trabajo agrícola	Media	2,87
	Desviación típica	2,28
Beneficioso para los trabajadores del campo	Media	6,46
	Desviación típica	2,13

Escala: (1- Completamente de acuerdo; 8- Completamente en desacuerdo)

**Como Ud. sabe, en Andalucía y Extremadura hay un sistema especial de protección para los trabajadores del campo (lo que habitualmente se conoce como subsidio agrario y PER). ¿Cómo calificaría Ud. este sistema de protección del desempleo agrario en cada uno de los siguientes aspectos, sabiendo que ocho significa estar completamente de acuerdo con la frase que figura en la izquierda y uno estar completamente de acuerdo con la frase que figura en la derecha?**

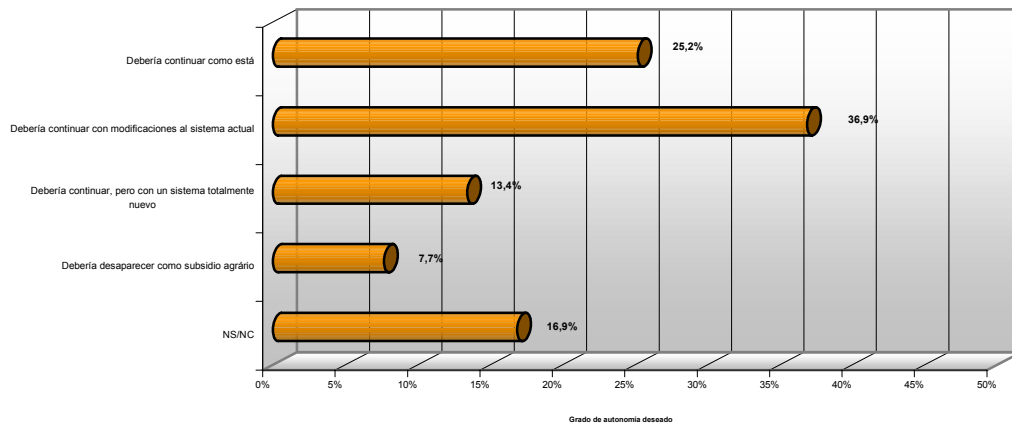


Escala: (1- Completamente de acuerdo; 8- Completamente en desacuerdo)

**¿Cuál es su opinión respecto a si el sistema de protección debiera continuar en el futuro: debería continuar como está, debería continuar con bastantes modificaciones al sistema actual, debería continuar pero haciéndolo totalmente nuevo o debería desaparecer como subsidio especial agrario (que los trabajadores del campo se integraran en el subsidio general)?**

Barómetro IESA - 2002	
Debería continuar como está	25,2%
Debería continuar con modificaciones al sistema actual	36,9%
Debería continuar, pero con un sistema totalmente nuevo	13,4%
Debería desaparecer como subsidio agrario	7,7%
NS	16,5%
NC	0,4%
Total	100,0%

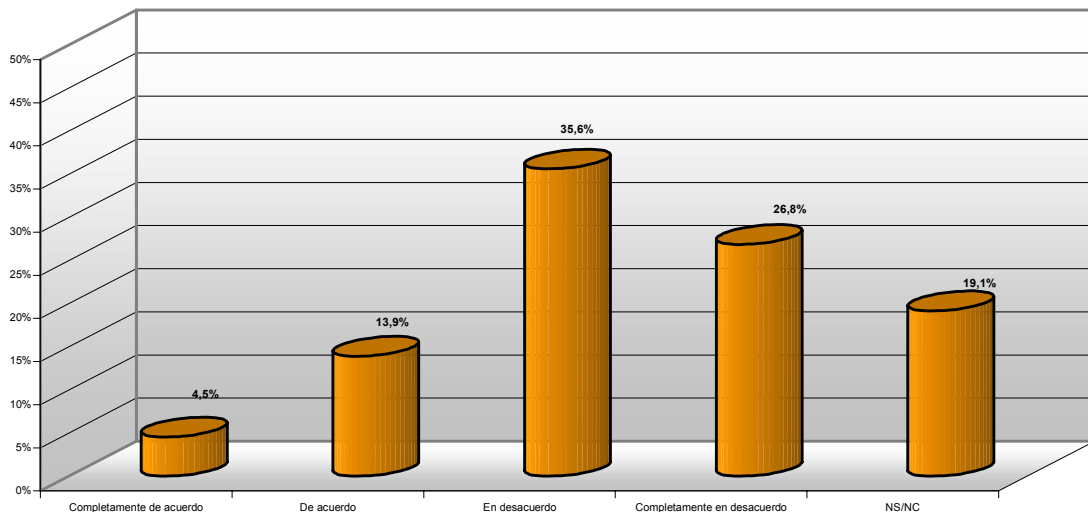
**¿Cuál es su opinión respecto a si el sistema de protección debiera continuar en el futuro: debería continuar como está, debería continuar con bastantes modificaciones al sistema actual, debería continuar pero haciéndolo totalmente nuevo o debería desaparecer como subsidio especial agrario (que los trabajadores del campo se integraran en el subsidio general)?**



Como Ud. sabe, el Gobierno de España, en la reforma que acaba de hacer del mercado de trabajo (lo que se viene conociendo en distintos medios como "decretazo"), ha suprimido el que se puedan beneficiar mas trabajadores del campo del subsidio de desempleo agrario (PER). Con relación a esta decisión del Gobierno de España, ¿Ud. está completamente de acuerdo, de acuerdo, en desacuerdo o completamente en desacuerdo?

Barómetro IESA - 2002	
Completamente de acuerdo	4,5%
De acuerdo	13,9%
En desacuerdo	35,6%
Completamente en desacuerdo	26,8%
NS	18,5%
NC	0,6%
Total	100,0%

Como Ud. sabe, el Gobierno de España, en la reforma que acaba de hacer del mercado de trabajo (lo que se viene conociendo en distintos medios como "decretazo"), ha suprimido el que se puedan beneficiar mas trabajadores del campo del subsidio de desempleo agrario (PER). Con relación a esta decisión del Gobierno de España, ¿Ud. está completamente de acuerdo, de acuerdo, en desacuerdo o completamente en desacuerdo?





## **II. INMIGRACIÓN Y PROBLEMAS SOCIALES**

**Como Ud. sabe, en Andalucía viven inmigrantes procedentes de países menos desarrollados, que han venido aquí buscando trabajo. En general, ¿cómo cree Ud. que es esta inmigración para Andalucía, ¿más bien positiva o más bien negativa?**

Barómetro IESA - 2002	
Es más bien negativa	56,8%
Es más bien positiva	21,8%
No es ni positiva ni negativa	17,1%
NS	4,3%
NC	0,1%
Total	100,0%

**Y en relación al número de inmigrantes procedentes de estos países que actualmente viven en Andalucía, ¿Ud. cree que son pocos, bastantes o demasiados...?**

Barómetro IESA - 2002	
Son demasiados	68,6%
Son bastantes, aunque no creo que sean demasiados	25,5%
Son pocos	2,5%
NS	3,0%
NC	0,5%
Total	100,0%

**En su opinión, ¿cuál cree que sería la política más adecuada para los trabajadores inmigrantes a los que nos estamos refiriendo?**

Barómetro IESA - 2002	
Facilitar la entrada, con los mínimos obstáculos posibles	11,2%
Permitir la entrada sólo con contrato de trabajo	79,8%
Hacer difícil la entrada, poniéndoles muchos obstáculos	2,8%
Impedir completamente la entrada	3,4%
NS	2,3%
NC	0,4%
Total	100,0%

**Y en relación a estos inmigrantes que están en Andalucía pero no tienen legalizada su situación, ¿qué cree Ud. que sería mejor: regularizar su situación o devolverlos a sus países de origen?**

Barómetro IESA - 2002	
Se debería regularizar su situación	62,1%
Se les debería devolver a su país de origen	28,8%
NS	8,4%
NC	0,7%
	100,0%

**En cualquier caso, ¿cree que a los inmigrantes se les debería dar facilidades para...?**

Barómetro IESA - 2002	
Practicar su religión si lo desean	Sí 81,8%
	No 12,3%
	NS 5,4%
	NC 0,6%
Acceder a la educación pública	Sí 90,8%
	No 5,2%
	NS 3,4%
	NC 0,6%
Tener asistencia sanitaria gratuita	Sí 89,7%
	No 6,2%
	NS 3,6%
	NC 0,5%
Conseguir una vivienda digna	Sí 88,7%
	No 6,3%
	NS 4,3%
	NC 0,6%
Obtener un puesto de trabajo en igualdad de condiciones con los españoles	Sí 85,1%
	No 8,6%
	NS 5,6%
	NC 0,7%
Constituir grupos o asociaciones para defender sus derechos	Sí 76,9%
	No 14,3%
	NS 8,0%
	NC 0,8%
Traer a su familia a vivir con ellos	Sí 83,0%
	No 10,7%
	NS 5,5%
	NC 0,8%

**¿Cree Ud. que en estos momentos el problema de la inseguridad ciudadana es un problema muy importante, bastante importante, tiene alguna importancia, es poco importante, no tiene ninguna importancia?**

Barómetro IESA - 2002	
Nada importante	0,5%
Poco importante	1,7%
Tiene alguna importancia	5,0%
Bastante importante	28,3%
Muy importante	64,0%
NS	0,4%
NC	0,0%
Total	100,0%

**¿Ud. personalmente ha sido víctima de algún problema relacionado con la inseguridad ciudadana (tirón, robo en el coche, robo en la vivienda, amenazas, etc.) en el último año?. ¿Y algún miembro de su familia?**

	Víctima de la inseguridad ciudadana	Familiar, víctima de la inseguridad ciudadana
Sí	20,8%	27,3%
No	79,0%	71,6%
NS/NR	0,1%	0,8%
NC	0,1%	0,3%
Total	100,0%	100,0%

**Con relación al problema de la inseguridad ciudadana, ¿qué grado de responsabilidad cree Ud. que tienen cada una de las instituciones que le voy a leer a continuación a la hora de resolverlo?**

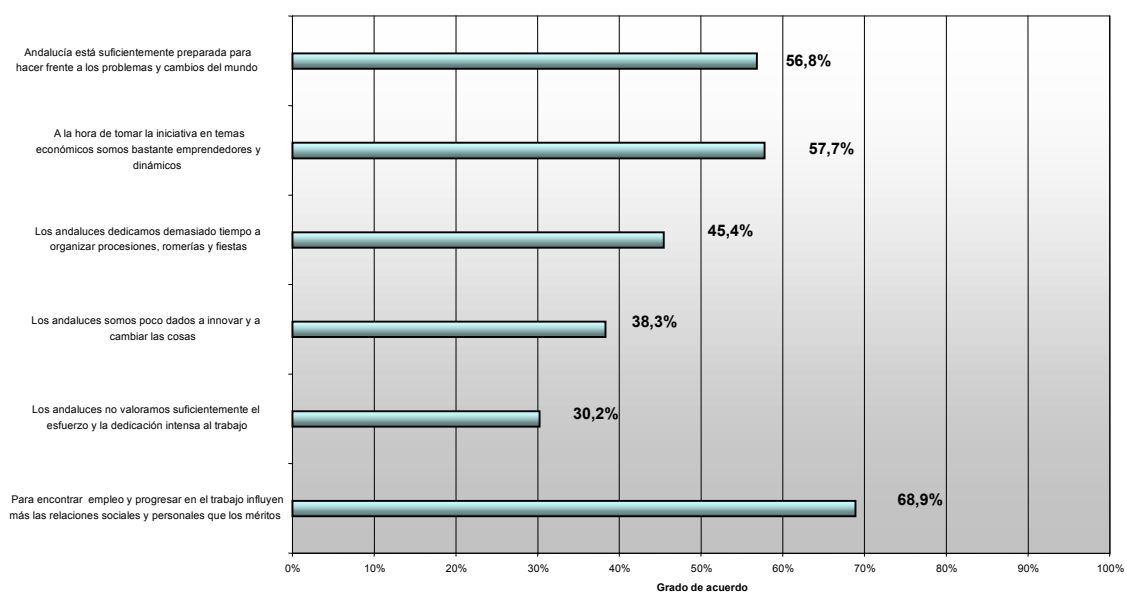
	Los Ayuntamientos	El Gobierno de España	Las Diputaciones	La Junta de Andalucía
Mucha	63,6%	66,9%	43,9%	61,7%
Bastante	24,6%	24,5%	25,3%	25,6%
Alguna	6,7%	5,0%	12,3%	6,8%
Poca	2,3%	1,5%	6,0%	2,4%
Ninguna	1,5%	0,9%	3,3%	1,5%
NS/NC	1,3%	1,1%	9,1%	2,1%
Total	100,0%	100,0%	100,0%	100,0%

### **III. CULTURA CÍVICA Y CULTURA POLÍTICA**

**Le voy a leer una serie de afirmaciones que describen, en términos generales algunos rasgos de los andaluces. Pese a que es difícil generalizar en estos temas, ya que en la realidad se dan todo tipo de situaciones, nos gustaría que dijera hasta que punto está de acuerdo o en desacuerdo con cada afirmación**

Barómetro IESA - 2002		
Para encontrar empleo y progresar en el trabajo influyen más las relaciones sociales y personales que los méritos	Más bien de acuerdo	68,9%
	Más bien en desacuerdo	25,5%
	NS/NC	5,7%
Los andaluces no valoramos suficientemente el esfuerzo y la dedicación intensa al trabajo	Más bien de acuerdo	30,2%
	Más bien en desacuerdo	64,3%
	NS/NC	5,6%
Los andaluces somos poco dados a innovar y a cambiar las cosas	Más bien de acuerdo	38,3%
	Más bien en desacuerdo	53,1%
	NS/NC	8,6%
Los andaluces dedicamos demasiado tiempo a organizar procesiones, romerías y fiestas	Más bien de acuerdo	45,4%
	Más bien en desacuerdo	50,7%
	NS/NC	3,9%
A la hora de tomar la iniciativa en temas económicos somos bastante emprendedores y dinámicos	Más bien de acuerdo	57,7%
	Más bien en desacuerdo	31,7%
	NS/NC	10,5%
Andalucía está suficientemente preparada para hacer frente a los problemas y cambios del mundo	Más bien de acuerdo	56,8%
	Más bien en desacuerdo	30,8%
	NS/NC	12,4%

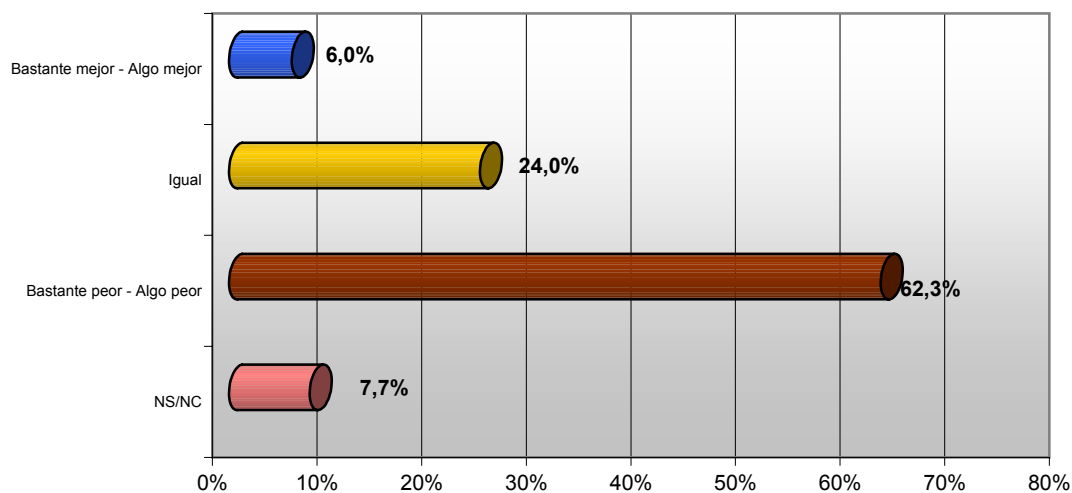
**Le voy a leer una serie de afirmaciones que describen, en términos generales algunos rasgos de los andaluces. Pese a que es difícil generalizar en estos temas, ya que en la realidad se dan todo tipo de situaciones, nos gustaría que dijera hasta que punto está de acuerdo o en desacuerdo con cada afirmación**



**En relación al trato que el Gobierno de José M<sup>a</sup> Aznar da a las distintas Comunidades Autónomas, ¿cree Ud. que Andalucía recibe un trato bastante mejor, algo mejor, algo peor o bastante peor que otras Comunidades Autónomas?.**

Barómetro IESA - 2002	
Bastante peor - Algo peor	62,3%
Igual	24,0%
Bastante mejor - Algo mejor	6,0%
NS/NC	7,7%
Total	100,0%

**En relación al trato que el Gobierno de José M<sup>a</sup> Aznar da a las distintas Comunidades Autónomas, ¿cree Ud. que Andalucía recibe un trato bastante mejor, algo mejor, algo peor o bastante peor que otras Comunidades Autónomas?.**

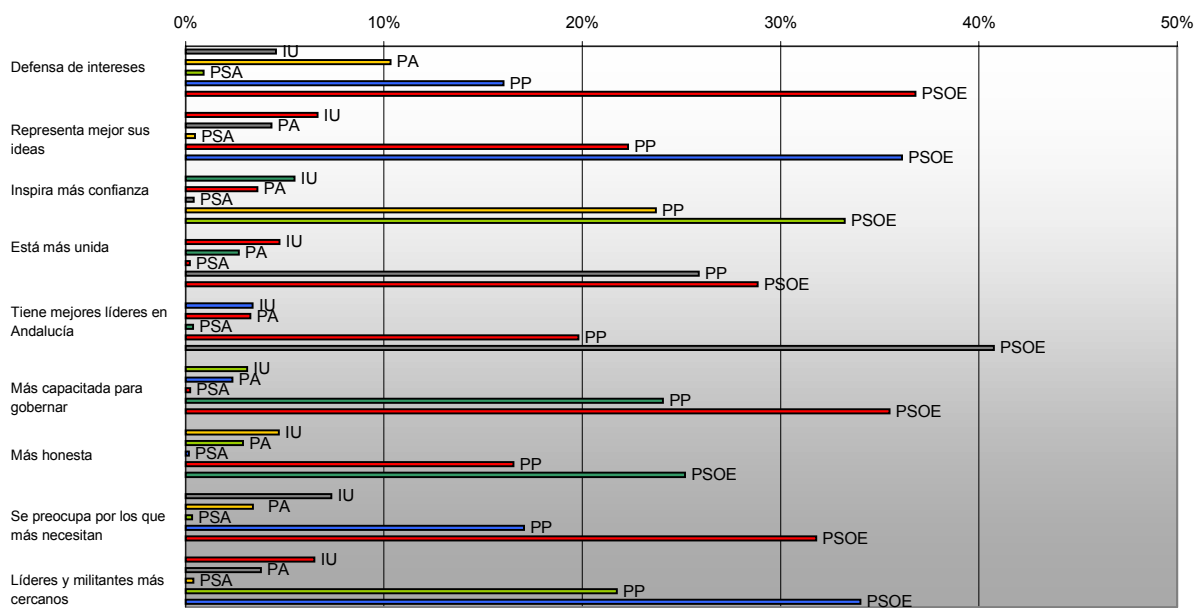




**Ahora quisiera que me dijera, ¿cuál de las siguientes formaciones políticas (IU-CA, PA, PSA, PP, PSOE) es a su juicio...?**

Barómetro IESA – 2002						
	IU	PA	PSA	PP	PSOE	Otros/ Ninguna/ NS/NC
La que mejor defiende los intereses de Andalucía	4,6%	10,3%	0,9%	16,0%	36,8%	31,4%
La que mejor representa las ideas de la gente como Ud.	6,7%	4,3%	0,5%	22,3%	36,1%	30,1%
La que inspira más confianza	5,5%	3,6%	0,4%	23,7%	33,2%	33,5%
La que está más unida	4,7%	2,7%	0,2%	25,9%	28,8%	37,6%
La que tiene mejores líderes en Andalucía	3,4%	3,3%	0,4%	19,8%	40,8%	32,4%
La que está más capacitada para gobernar	3,1%	2,4%	0,2%	24,1%	35,5%	34,7%
La que es más honesta	4,7%	2,9%	0,2%	16,5%	25,2%	50,5%
Se preocupa de los que tienen más problemas y necesidades	7,3%	3,4%	0,3%	17,1%	31,8%	40,1%
Sus líderes y militantes están más cerca de la gente como Ud.	6,5%	3,8%	0,4%	21,7%	34,0%	33,6%

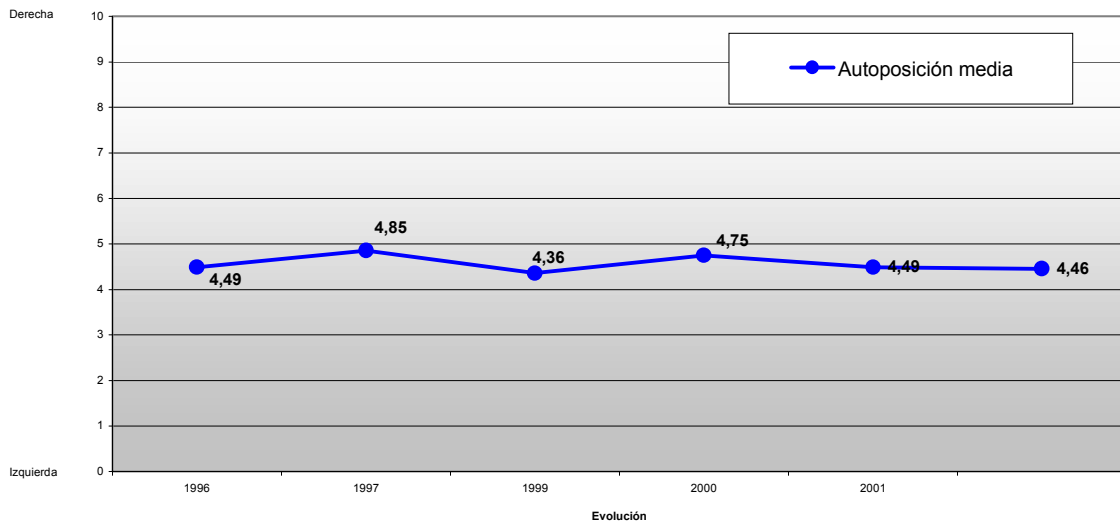
**Ahora quisiera que me dijera, ¿cuál de las siguientes formaciones políticas (IU-CA, PA, PSA, PP, PSOE) es a su juicio...?**



Mucha gente cuando piensa o habla de política utiliza los términos "izquierda" y "derecha". En esta ficha hay una serie de casillas que van de izquierda a derecha. ¿Pensando en sus opiniones políticas en cual se situaría Vd.?

Barómetro IESA - 2002	
0 Extrema Izquierda	2,0%
1	2,1%
2	6,7%
3	13,7%
4	13,3%
5	27,9%
6	7,3%
7	5,5%
8	3,1%
9	0,5%
10 Extrema Derecha	0,8%
NS	11,5%
NC	5,6%
<b>Total</b>	<b>100,0%</b>
<b>Estadísticos</b>	
Media	4,46
Desviación típica	1,81
Válidos	3.219

### Autoposición política. Evolución de la valoración media



#### **IV. COMPORTAMIENTO ELECTORAL**

## Evolución de la Intención de Voto

### Intención de Voto directa ponderada.

#### Datos Barómetros IESA 2000, 2001, 2002

	2000 Andalucía	2001 Andalucía	2002 Andalucía
IU-CA	6.3%	6.3%	5.1%
PA	5.2%	4.9%	4.9%
PP	23.4%	23.7%	22.2%
PSOE	31.8%	32.2%	35.3%
Otros	0.4%	1.2%	1.5%
Blanco	1.7%	1.7%	1.5%
No piensa votar	5.2%	5.1%	5.3%
No tiene decidido	14.6%	15.2%	14.5%
NS	4.2%	3.8%	4.3%
NC	7.2%	5.9%	5.1%
<b>N</b>	<b>3.645</b>	<b>3.696</b>	<b>3.884</b>

### Intención de Voto Imputada, eliminando abstención y blancos

	Barómetro 2.002	Resultados elecciones 2.000
IU	7.5%	8.2%
PA	7.1%	7.5%
PSA	0.5%	
PP	35.2%	38.5%
PSOE	47.9%	44.9%
Otros	1.8%	0.8%

*Datos ponderados por recuerdo de voto imputado. Procedimiento de estimación mediante la imputación del NS/NC a través de análisis discriminante, siendo la variable independiente la intención de voto.*

*Hipótesis de abstención: 30%*

*Nivel de error: ±1%*

---

## CARACTERÍSTICAS TÉCNICAS DEL ESTUDIO

**ESTUDIO:** IESA-0211

**ÁMBITO:** Comunidad Autónoma de Andalucía

**UNIVERSO:** Población andaluza con edades mayores o iguales de 18 años

**TAMAÑO:** 3.884 entrevistas

**TIPO DE ENTREVISTA:** Presencial mediante entrevistador, realizada en los domicilios.

**TIPO DE MUESTREO:** Estratificado por conglomerados, con submuestreo en cada conglomerado, según cuotas de sexo y edad. Elección de los conglomerados dentro de cada estrato proporcional a la población de 18 y más años en el caso de los grupos electorales, y proporcional al número de diputados en la cámara andaluza en el caso de las provincias, aleatoria en ambos casos y proporcional a su vez al número de personas de 18 años y más de la sección. Ambas estratificaciones se han combinado mediante el método de clases cruzadas. Los conglomerados son secciones electorales. En ellos se ha efectuado un reparto por cuotas de sexo y edad. Dentro de cada conglomerado se ha elegido la unidad final de muestreo de acuerdo con el sistema de rutas aleatorias, a razón de ocho unidades por conglomerado, y de forma que el reparto total de las cuotas en la submuestra de cada estrato coincida con el de la población del estrato.

**ERROR MUESTRAL:**  $\pm 1.00$

**PONDERACIÓN DE FICHEROS PARA DATOS GLOBALES:** Resultados ponderados por provincias y recuerdo de voto, teniendo en cuenta las elecciones al Parlamento de Andalucía del año 2000.

**TIEMPO MEDIO DE LA ENTREVISTA:** 27,44 minutos.

**FECHAS DE TRABAJO DE CAMPO:** del 15 de Noviembre al 10 de Diciembre de 2002.