

IESA

Instituto de Estudios Sociales de Andalucía
Consejo Superior de Investigaciones Científicas / JUNTA DE ANDALUCIA

E-0108

Datos básicos de investigación



BARÓMETRO DE OPINIÓN PÚBLICA DE ANDALUCÍA-2001

RESUMEN DE RESULTADOS

Noviembre-Diciembre, 2001

INVESTIGACIÓN FINANCIADA POR LA FEDERACIÓN DE CAJAS DE AHORRO DE ANDALUCÍA

**ESTUDIO DE OPINIÓN REALIZADO POR EL INSTITUTO DE ESTUDIOS
SOCIALES DE ANDALUCÍA EN EL MARCO DEL CONVENIO DE
COLABORACIÓN CON LA FEDERACIÓN DE CAJAS DE AHORRO DE
ANDALUCÍA**

INTRODUCCIÓN

En Abril de 1997 se firmó un Convenio entre el Consejo Superior de Investigaciones Científicas y la Federación de Cajas de Ahorro de Andalucía, con el objetivo de que el Instituto de Estudios Sociales de Andalucía realizara diversas investigaciones sobre opinión pública y situación social de Andalucía. Resultado de esta actividad han sido el primer Estudio de Opinión presentado en 1997, la Encuesta de Calidad de Vida en Andalucía de 1998, el Informe Social de Andalucía, Dos Décadas de Cambio Social, presentado en Diciembre de 1999, el Estudio de Opinión de 2000, el Informe sobre la Sociedad Andaluza, aún en desarrollo, y el Estudio de Opinión de 2001, que hoy se presenta. Con estos trabajos el IESA y la Federación de Cajas están contribuyendo a la creación de una serie histórica de datos sociales sobre Andalucía que antes no existía, cada día más necesaria para el conocimiento, el análisis y el debate sobre la sociedad andaluza.

El Estudio de Opinión de 2001 consiste en una encuesta en la que se han tratado los siguientes temas: situación general de Andalucía, conciencia regional en Andalucía, inmigración y problemas sociales, información de los andaluces a través de los medios de comunicación, cultura cívica y cultura política, y comportamiento electoral. En las páginas que siguen se presenta una síntesis con los aspectos más relevantes de cada uno de estos temas. Antes de pasar a comentarlos daremos algunos datos sobre las características de la muestra.

La encuesta se ha hecho a 3.696 ciudadanos andaluces, realizándose el trabajo de campo entre el 15 de noviembre y el 10 de diciembre de 2001. Se trata de uno de los mayores tamaños muestrales utilizados en encuestas en Andalucía. El error máximo estimado es de $\pm 2\%$ para un nivel de confianza del 95% (2 sigmas) y para el supuesto de mayor dispersión de 0.5. El nivel de error para preguntas específicas con menor nivel de dispersión en las respuestas puede descender hasta el 1% o incluso por debajo de esta cifra. Se han utilizado 530 puntos muestrales en cerca de 260 núcleos de población. La dispersión de la muestra es, pues, bastante grande.

El muestreo ha sido bietápico, estratificado por conglomerados (secciones electorales) con submuestreo en cada conglomerado, según cuotas de sexo y edad. Los estratos han sido de dos tipos: las provincias y grupos electorales de secciones. La elección de los conglomerados en cada estrato ha sido proporcional. Ambas estratificaciones se han combinado mediante el método de clases cruzadas. Dentro de cada conglomerado se ha elegido la unidad final de muestreo de acuerdo con el sistema de rutas aleatorias, a razón de siete unidades por conglomerado, y de forma que el reparto total de las cuotas por sexo y edad en la submuestra de cada estrato coincida con el de la población del estrato.

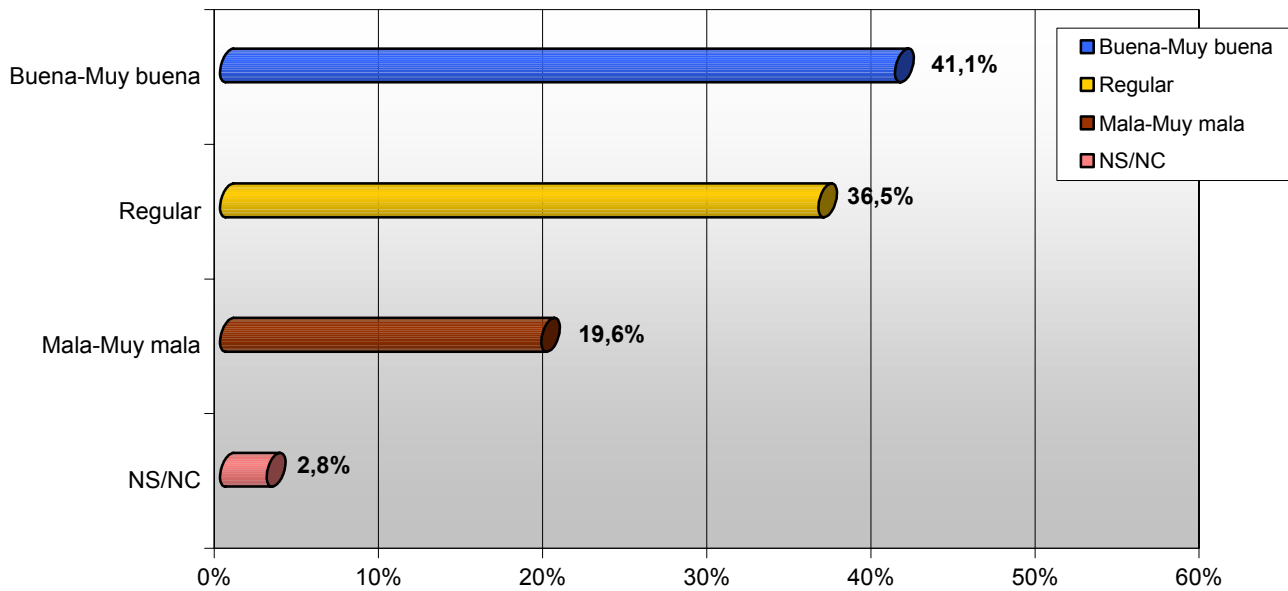
Se ha efectuado un control de calidad en el 20% de las entrevistas y minimizado el número de sustituciones por ausencia de entrevistado/a idóneo/a en primera selección. Esto contribuye a reducir el nivel de error y garantizar la calidad final de la encuesta.

I. VALORACIÓN DE LA SITUACIÓN DE ANDALUCÍA

Refiriéndonos a la situación general de Andalucía, ¿cómo la calificaría Ud.: buena, regular o mala?

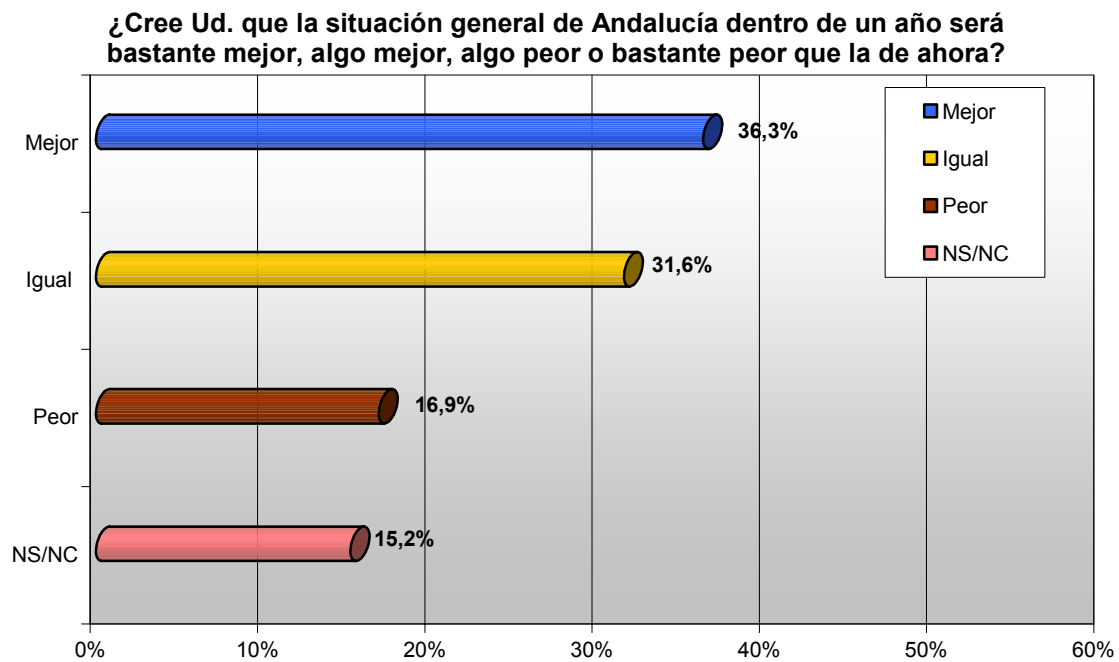
Barómetro IESA - 2001	
Mala-Muy mala	19,6%
Regular	36,5%
Buena-Muy buena	41,1%
NS/NC	2,8%
Total	100,0%

Refiriéndonos a la situación general de Andalucía, ¿cómo la calificaría Ud.: buena, regular o mala?



¿Cree Ud. que la situación general de Andalucía dentro de un año será bastante mejor, algo mejor, algo peor o bastante peor que la de ahora?

Barómetro IESA - 2001	
Peor	16,9%
Igual	31,6%
Mejor	36,3%
NS/NC	15,2%
Total	100,0%

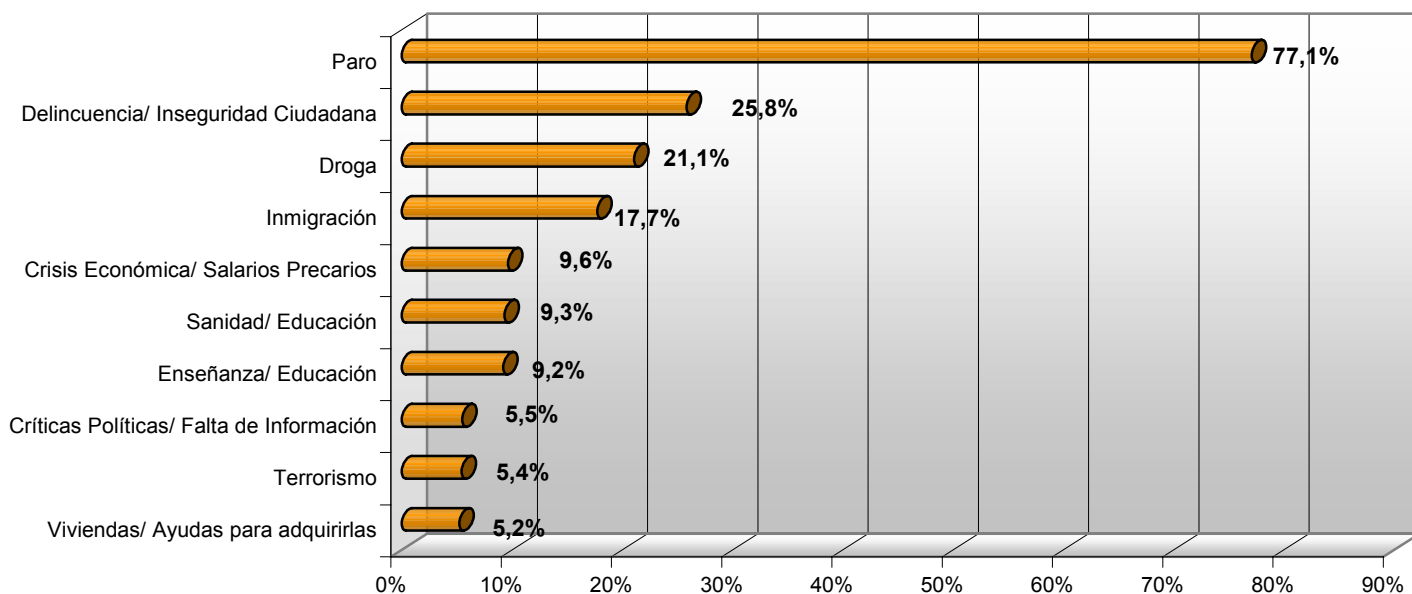


En su opinión, ¿cuál es el problema más importante que tiene Andalucía en estos momentos?

Barómetro IESA - 2001	
Paro	77,1%
Delincuencia/ Inseguridad Ciudadana	25,8%
Droga	21,1%
Inmigración	17,7%
Crisis Económica/ Salarios Precarios	9,6%
Sanidad / Educación	9,3%
Enseñanza / Educación	9,2%
Críticas Políticas / Falta de Información	5,5%
Terrorismo	5,4%
Viviendas/ Ayudas para adquirirlas	5,2%
Agricultura/ Ganadería/ Pesca	4,9%
Seguridad Social / Pensiones (subir)/ Atenc. a la Terc Edad	4,8%
Urbanismo / Servicios/ Infraestructuras	4,4%
Reconversión/ Desindustrialización/ Apoyo Empresarial	4,4%
Desigualdad Social/ Injusticia/ Marginación	4,0%
Paro Juvenil / Mili / Desinterés	3,9%
Otros Problemas	17,9%
TODO	0,1%
NADA	0,3%
NS	4,0%
NC	0,5%

Porcentaje de personas que nombra cada problema

En su opinión, ¿cuál es el problema más importante que tiene Andalucía en estos momentos?



Porcentaje que nombra cada problema

Y, en conjunto, ¿Ud. aprueba o desaprueba la labor que está realizando la Junta de Andalucía?

Barómetro IESA - 2001	
Aprueba	66,8%
Desaprueba	33,2%
Total	100,0%

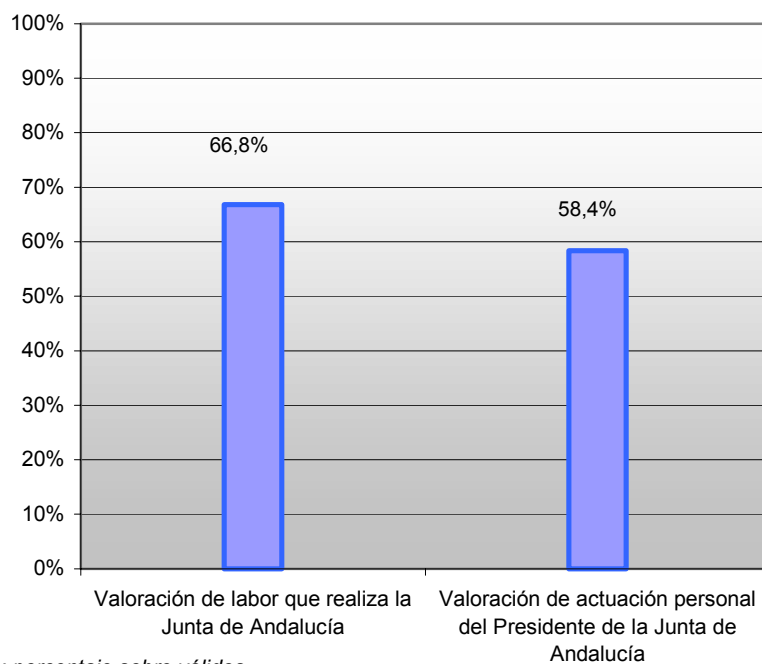
Base: porcentaje sobre válidos

¿Y Ud. aprueba o desaprueba la actuación personal de Manuel Chaves como Presidente de la Junta de Andalucía?

Barómetro IESA - 2001	
Aprueba	58,4%
Desaprueba	41,6%
Total	100,0%

Base: porcentaje sobre válidos

Porcentaje de aprobación de la labor que realizan Junta de Andalucía y Presidente

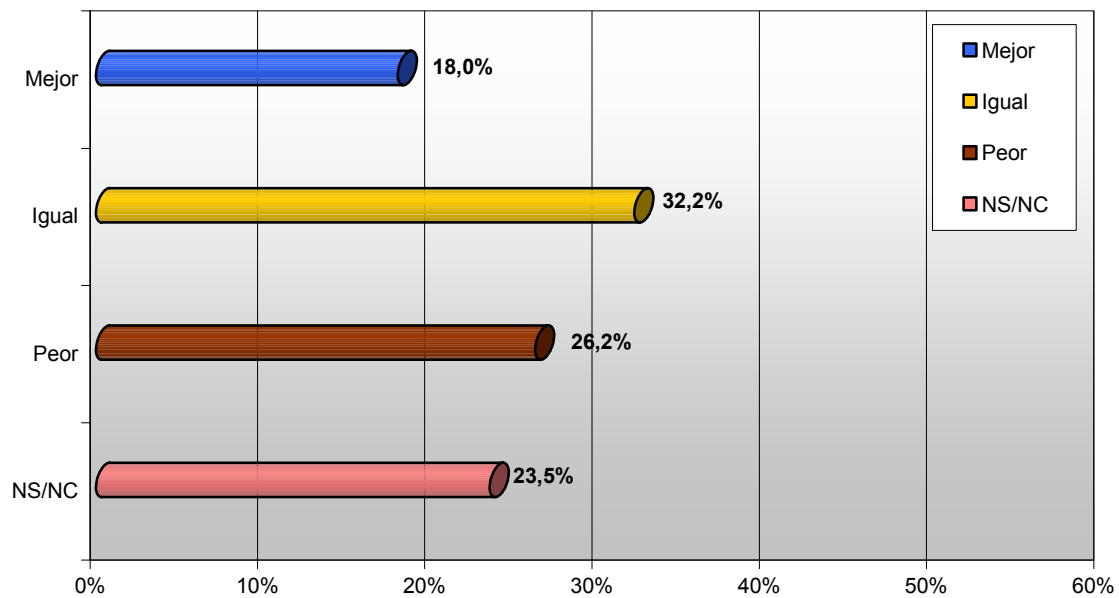


Base: porcentaje sobre válidos

¿Piensa Ud. que si el PP estuviese al frente de la Junta de Andalucía lo haría mejor, igual o peor que el PSOE?

Barómetro IESA - 2001	
Peor	26,2%
Igual	32,2%
Mejor	18,0%
NS	22,6%
NC	0,9%
Total	100,0%

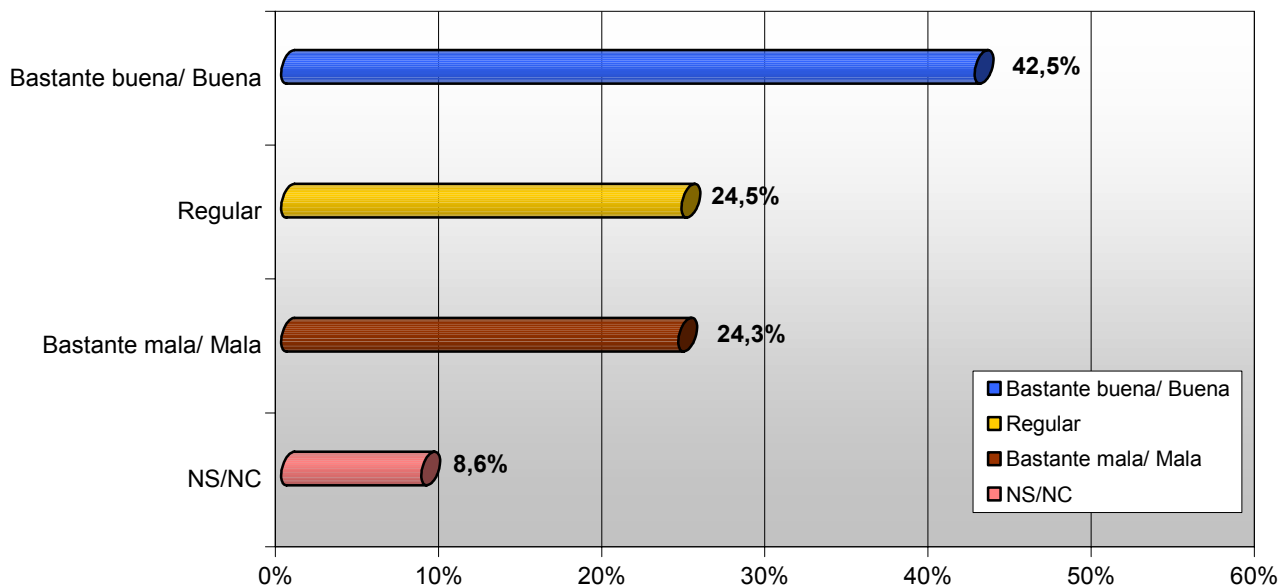
¿Piensa Ud. que si el PP estuviese al frente de la Junta de Andalucía lo haría mejor, igual o peor que el PSOE?



A Ud. personalmente, ¿cómo le parece que es la actitud con la que el Gobierno Andaluz defiende los intereses de Andalucía ante el Gobierno de la Nación?

Barómetro IESA - 2001	
Bastante mala	3,6%
Mala	20,8%
Regular	24,5%
Buena	39,3%
Bastante buena	3,2%
NS	7,9%
NC	0,7%
Total	100,0%

A Ud. personalmente, ¿cómo le parece que es la actitud con la que el Gobierno Andaluz defiende los intereses de Andalucía ante el Gobierno de la Nación?

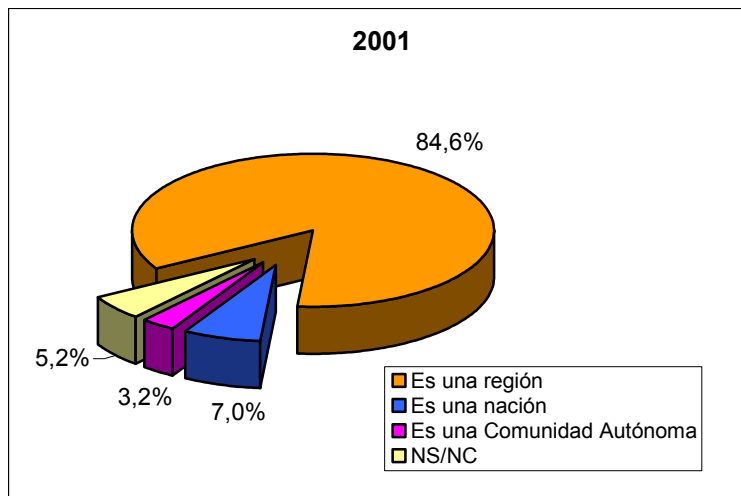


II. CONCIENCIA REGIONAL EN ANDALUCÍA

¿Qué término prefiere para referirse a Andalucía?

Barómetro IESA - 2001	
Es una región	84,6%
Es una nación	7,0%
Es una Comunidad Autónoma	3,2%
NS/NC	5,2%
Total	100,0%

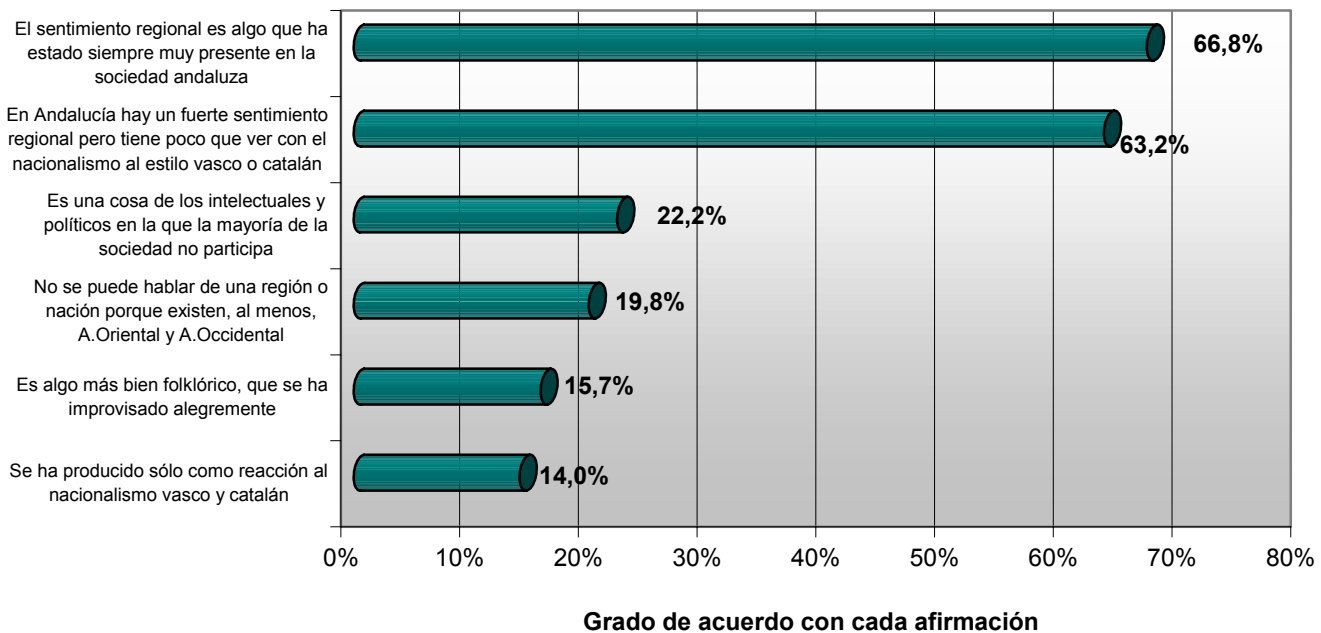
¿Qué término prefiere para referirse a Andalucía?



Independientemente de que Ud. considere a Andalucía como una nación o no, es un hecho que sobre el sentimiento regional andaluz existen muchas opiniones. Le voy a leer algunas. Me gustaría que 'para cada una de ellas me dijera si está más bien de acuerdo o más bien en desacuerdo

Barómetro IESA - 2001		
El sentimiento regional es algo que ha estado siempre muy presente en la sociedad andaluza	Más bien de acuerdo	66,8%
	Más bien en desacuerdo	19,4%
	NS	13,7%
	NC	0,2%
No se puede hablar de una región o nación porque existen, al menos, A.Oriental y A.Occidental	Más bien de acuerdo	19,8%
	Más bien en desacuerdo	63,6%
	NS	16,4%
	NC	0,3%
Es algo más bien folklórico, que se ha improvisado alegremente	Más bien de acuerdo	15,7%
	Más bien en desacuerdo	68,0%
	NS	15,9%
	NC	0,4%
Es una cosa de los intelectuales y políticos en la que la mayoría de la sociedad no participa	Más bien de acuerdo	22,2%
	Más bien en desacuerdo	58,4%
	NS	18,8%
	NC	0,6%
Se ha producido sólo como reacción al nacionalismo vasco y catalán	Más bien de acuerdo	14,0%
	Más bien en desacuerdo	66,4%
	NS	19,1%
	NC	0,5%
En Andalucía hay un fuerte sentimiento regional pero tiene poco que ver con el nacionalismo al estilo vasco o catalán	Más bien de acuerdo	63,2%
	Más bien en desacuerdo	20,2%
	NS	16,1%
	NC	0,5%

Independientemente de que Ud. considere a Andalucía como una nación o no, es un hecho que sobre el sentimiento regional andaluz existen muchas opiniones. Le voy a leer algunas. Me gustaría que 'para cada una de ellas me dijera si está más bien de acuerdo o más bien en desacuerdo



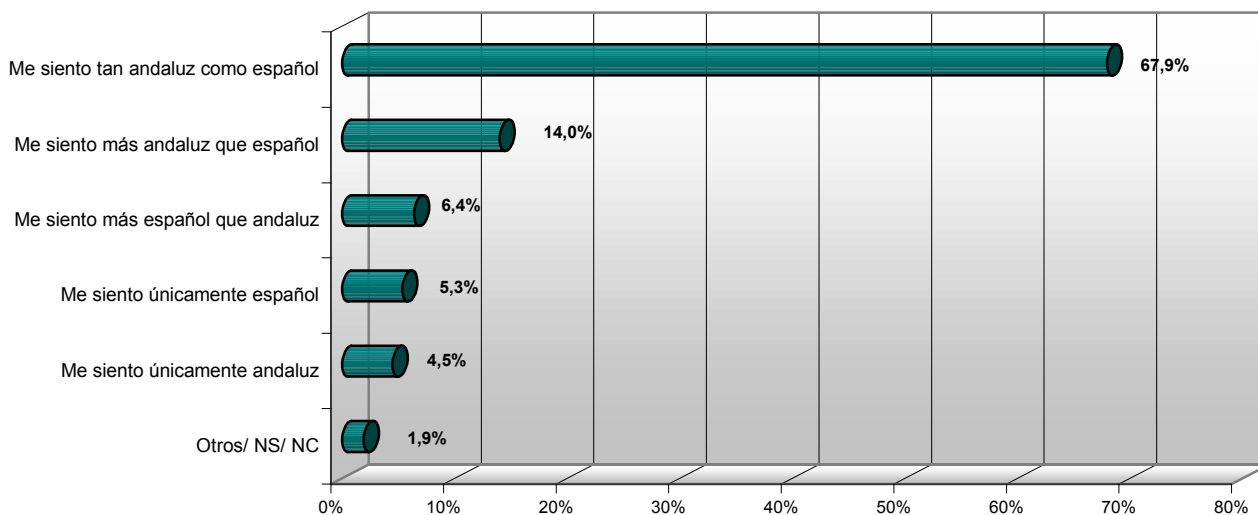
En todo caso, ¿a Ud. personalmente le gustaría que el grado de autonomía de Andalucía fuera mayor, menor o igual de lo que actualmente es?

Barómetro IESA - 2001	
Mayor	42,4%
Igual	46,1%
Menor	2,3%
NS	8,7%
NC	0,5%
Total	100,0%

¿Cuál de las siguientes frases expresa mejor sus sentimientos?

Barómetro IESA - 2001	
Me siento únicamente español	5,3%
Me siento más español que andaluz	6,4%
Me siento tan andaluz como español	67,9%
Me siento más andaluz que español	14,0%
Me siento únicamente andaluz	4,5%
Otros/ NS/ NC	1,9%
Total	100,0%

¿Cuál de las siguientes frases expresa mejor sus sentimientos?



Le voy a presentar ahora algunas fórmulas alternativas de organización del Estado en España. Dígame por favor, con cuál está Ud. más de acuerdo

Barómetro IESA - 2001	
Un Estado con un gobierno central sin autonomías	5,3%
Un Estado con comunidades autónomas como en la actualidad	67,4%
Un Estado Federal en el que las comunidades tengan más autonomía que en la actualidad	14,4%
Un Estado que dé a las nacionalidades posibilidades de ser independientes	2,6%
NS	9,7%
NC	0,7%
Total	100,0%

Desde su punto de vista, ¿en qué medida cree que la autonomía que hemos tenido en estos últimos veinte años ha beneficiado o perjudicado a Andalucía?

Barómetro IESA - 2001	
Ha perjudicado mucho	1,6%
Ha perjudicado algo	5,8%
No ha beneficiado ni perjudicado	19,4%
Ha beneficiado algo	47,7%
Ha beneficiado mucho	13,1%
NS	11,8%
NC	0,6%
Total	100,0%

¿Conoce Ud. el contenido del Estatuto de Autonomía de Andalucía?

Barómetro IESA - 2001	
Sí, completamente	1,9%
Sí, bastante	5,1%
Tengo alguna idea	19,6%
Tengo sólo una vaga idea	13,2%
No lo conozco	59,8%
NC	0,4%
Total	100,0%

¿Hasta qué punto cree Ud. necesario reformar el Estatuto de Autonomía?

Barómetro IESA - 2001	
Nada necesario	16,3%
Poco necesario	12,3%
Algo necesario	29,9%
Bastante necesario	24,3%
Muy necesario	11,0%
NS	5,6%
NC	0,7%
	100,0%

Base: casos que responden conocer el Estatuto de Autonomía

Hablando ahora de la integración en Europa, ¿en qué medida considera que ha beneficiado o perjudicado a Andalucía?

Barómetro IESA - 2001	
Ha beneficiado mucho	11,2%
Ha beneficiado algo	40,0%
No ha beneficiado ni perjudicado	20,2%
Ha perjudicado algo	11,7%
Ha perjudicado mucho	2,6%
NS	13,8%
NC	0,5%
Total	100,0%

III. INMIGRACIÓN Y PROBLEMAS SOCIALES

Como Ud. sabe, en Andalucía viven inmigrantes procedentes de países menos desarrollados, que han venido aquí buscando trabajo. En general, ¿cómo cree Ud. que es esta inmigración para Andalucía, ¿más bien positiva o más bien negativa?

Barómetro IESA - 2001	
Es más bien negativa	44,3%
Es más bien positiva	26,6%
No es ni positiva ni negativa	23,0%
NS	5,4%
NC	0,7%
Total	100,0%

Y en relación al número de inmigrantes procedentes de estos países que actualmente viven en Andalucía, ¿Ud. cree que son pocos, bastantes o demasiados?

Barómetro IESA - 2001	
Son demasiados	59,0%
Son bastantes, aunque no creo que sean demasiados	32,6%
Son pocos	3,8%
NS	4,0%
NC	0,6%
Total	100,0%

En su opinión, ¿cuál cree que sería la política más adecuada para los trabajadores inmigrantes a los que nos estamos refiriendo?

Barómetro IESA - 2001	
Facilitar la entrada, con los mínimos obstáculos posibles	15,5%
Permitir la entrada sólo con contrato de trabajo	74,2%
Hacer difícil la entrada, poniéndoles muchos obstáculos	3,7%
Impedir completamente la entrada	2,9%
NS	3,4%
NC	0,4%
Total	100,0%

Y en relación a estos inmigrantes que están en Andalucía pero no tienen legalizada su situación, ¿qué cree Ud. que sería mejor: regularizar su situación o devolverlos a sus países de origen?

Barómetro IESA - 2001	
Se debería regularizar su situación	68,4%
Se les debería devolver a su país de origen	23,1%
NS	7,2%
NC	1,3%
Total	100,0%

En cualquier caso, ¿cree que a los inmigrantes se les debería dar facilidades para...?

Barómetro IESA - 2001		
Practicar su religión si lo desean	Sí	87,6%
	No	6,5%
	NS	4,9%
	NC	0,9%
Acceder a la educación pública	Sí	92,1%
	No	3,6%
	NS	3,5%
	NC	0,7%
Tener asistencia sanitaria gratuita	Sí	89,2%
	No	6,5%
	NS	3,5%
	NC	0,7%
Conseguir una vivienda digna	Sí	90,7%
	No	4,7%
	NS	3,8%
	NC	0,8%
Obtener un puesto de trabajo en igualdad de condiciones con los españoles	Sí	88,2%
	No	5,9%
	NS	5,1%
	NC	0,7%
Constituir grupos o asociaciones para defender sus derechos	Sí	81,2%
	No	11,2%
	NS	6,6%
	NC	1,0%
Traer a su familia a vivir con ellos	Sí	86,0%
	No	7,6%
	NS	5,5%
	NC	0,8%

¿Cree Ud. que en estos momentos el problema de la inseguridad ciudadana es un problema muy importante, bastante importante, tiene alguna importancia, es poco importante, no tiene ninguna importancia?

Barómetro IESA - 2001	
Nada importante	0,4%
Poco importante	3,1%
Tiene alguna importancia	8,6%
Bastante importante	28,1%
Muy importante	59,0%
NS	0,6%
NC	0,1%
Total	100,0%

¿Ud. personalmente ha sido víctima de algún problema relacionado con la inseguridad ciudadana (tirón, robo en el coche, robo en la vivienda, amenazas, etc.) en el último año? ¿Y algún miembro de su familia?

Barómetro IESA - 2001	Víctima de la inseguridad ciudadana	Familiar, víctima de la inseguridad ciudadana
Sí	23,3%	27,5%
No	76,4%	70,9%
NS/NR	0,2%	1,5%
NC	0,1%	0,1%
Total	100,0%	100,0%

IV. LA INFORMACIÓN DE LOS ANDALUCES A TRAVÉS DE LOS MEDIOS DE COMUNICACIÓN

¿Podría decirme con qué frecuencia lee Ud. los periódicos de información general? ¿Y con qué frecuencia escucha las noticias en la radio? ¿Y con qué frecuencia ve las noticias de televisión?

Barómetro IESA - 2001	Periódicos	Radio	Televisión
Nunca	35,9%	27,5%	1,7%
Muy raramente	18,6%	14,7%	3,0%
Una vez a la semana	15,1%	7,3%	1,6%
Tres o cuatro días a la semana	13,3%	14,2%	9,4%
Todos los días	16,7%	35,9%	84,1%
NS	0,2%	0,2%	0,0%
NC	0,1%	0,2%	0,2%
Total	100,0%	100,0%	100,0%

Cuando Ud. quiere realmente estar informado sobre noticias y temas de actualidad, ¿cuál de los siguientes medios utiliza en primer lugar?

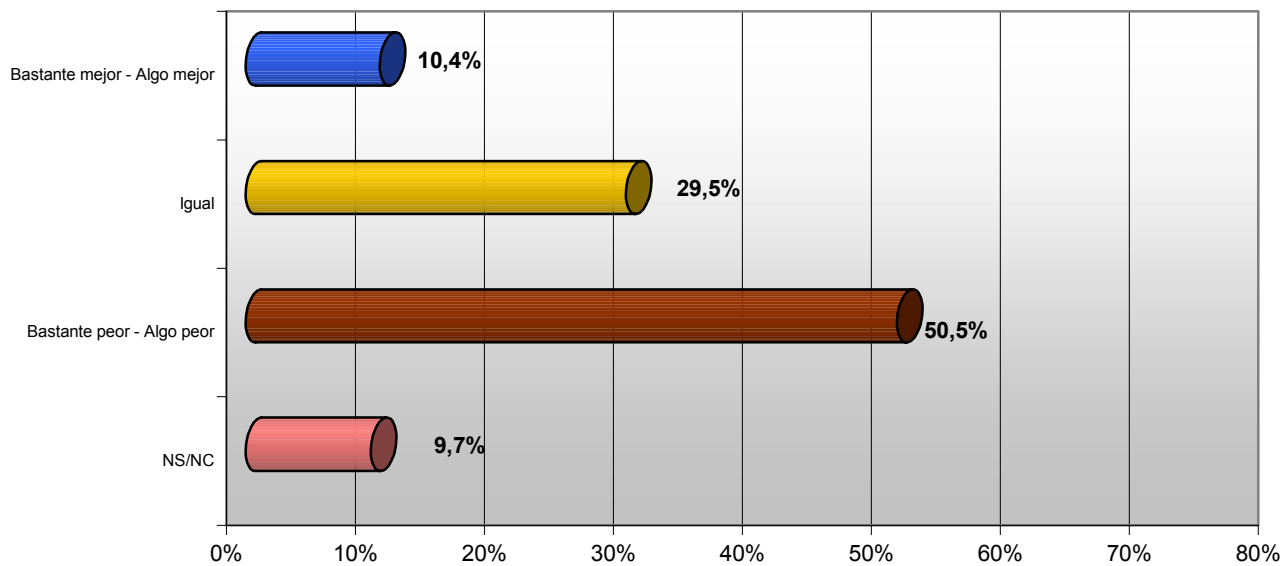
Barómetro IESA - 2001	
Prensa	8,3%
Radio	11,9%
TV	76,4%
Otros (revistas de actualidad, del corazón...)	0,8%
Ninguno	1,8%
NS	0,2%
NC	0,7%
Total	100,0%

IV. CULTURA CÍVICA Y CULTURA POLÍTICA

En relación al trato que el Gobierno de José M^a Aznar da a las distintas Comunidades Autónomas, ¿cree Ud. que Andalucía recibe un trato bastante mejor, algo mejor, algo peor o bastante peor que otras Comunidades Autónomas?

Barómetro IESA - 2001	
Bastante peor - Algo peor	50,5%
Igual	29,5%
Bastante mejor - Algo mejor	10,4%
NS/NC	9,7%
Total	100,0%

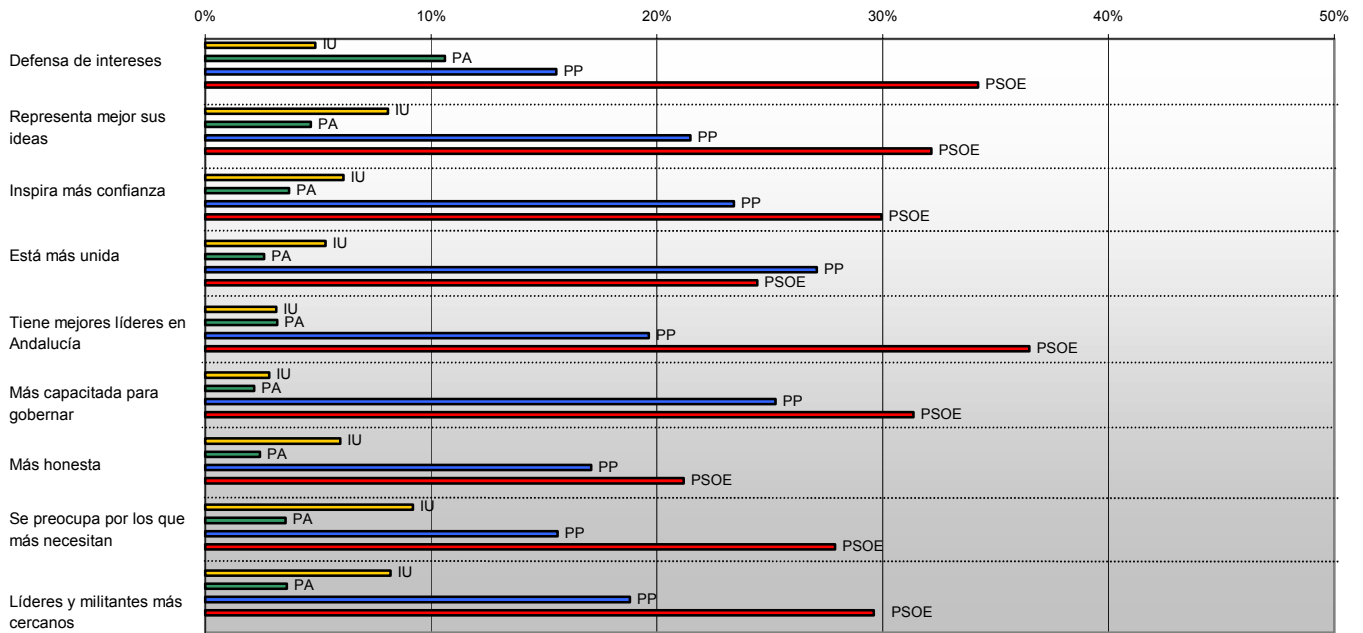
En relación al trato que el Gobierno de José M^a Aznar da a las distintas Comunidades Autónomas, ¿cree Ud. que Andalucía recibe un trato bastante mejor, algo mejor, algo peor o bastante peor que otras Comunidades Autónomas?



Ahora quisiera que me dijera, ¿cuál de las cuatro formaciones políticas con representación parlamentaria (IU-CA, PA, PP, PSOE) es a su juicio...?

Barómetro IESA - 2001		
La que mejor defiende los intereses de Andalucía	IU	4,9%
	PA	10,6%
	PP	15,5%
	PSOE	34,2%
	Ninguno/NS/NC	34,7%
La que mejor representa las ideas de la gente como Ud.	IU	8,1%
	PA	4,7%
	PP	21,5%
	PSOE	32,2%
	Ninguno/NS/NC	33,6%
La que inspira más confianza	IU	6,1%
	PA	3,7%
	PP	23,4%
	PSOE	29,9%
	Ninguno/NS/NC	36,8%
La que está más unida	IU	5,3%
	PA	2,6%
	PP	27,1%
	PSOE	24,5%
	Ninguno/NS/NC	40,5%
La que tiene mejores líderes en Andalucía	IU	3,1%
	PA	3,2%
	PP	19,6%
	PSOE	36,5%
	Ninguno/NS/NC	37,5%
La que está más capacitada para gobernar	IU	2,8%
	PA	2,2%
	PP	25,3%
	PSOE	31,4%
	Ninguno/NS/NC	38,4%
La que es más honesta	IU	6,0%
	PA	2,4%
	PP	17,1%
	PSOE	21,2%
	Ninguno/NS/NC	53,3%
Se preocupa de los que tienen más problemas y necesidades	IU	9,2%
	PA	3,6%
	PP	15,6%
	PSOE	27,9%
	Ninguno/NS/NC	43,7%
Sus líderes y militantes están más cerca de la gente como Ud.	IU	8,2%
	PA	3,6%
	PP	18,8%
	PSOE	29,6%
	Ninguno/NS/NC	39,8%

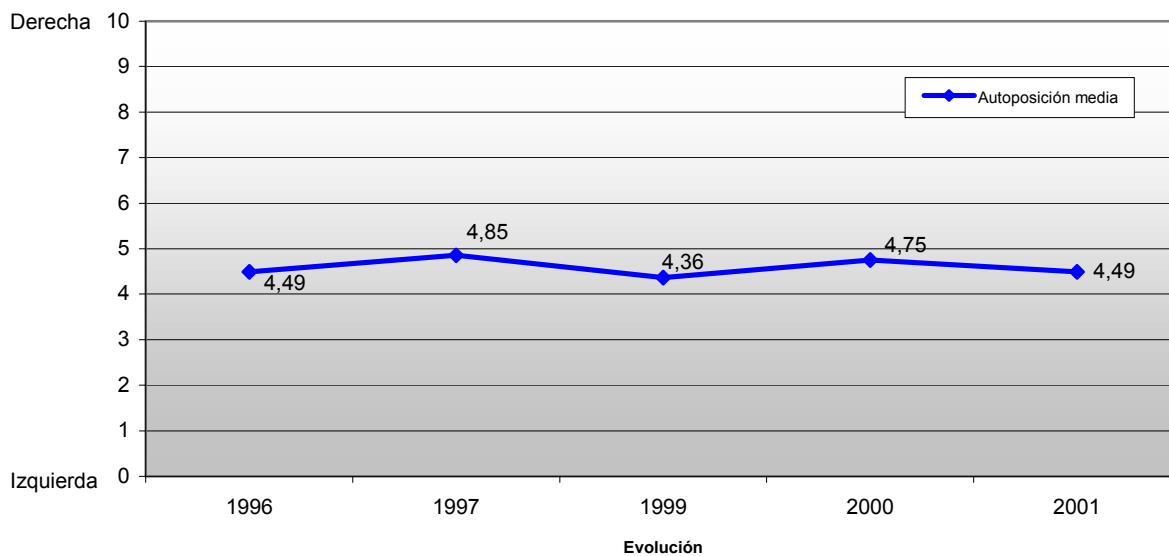
Ahora quisiera que me dijera, ¿cuál de las cuatro formaciones políticas con representación parlamentaria (IU-CA, PA, PP, PSOE) es a su juicio...?



Mucha gente cuando piensa o habla de política utiliza los términos "izquierda" y "derecha". En esta ficha hay una serie de casillas que van de izquierda a derecha. ¿Pensando en sus opiniones políticas en cual se situaría Ud.?

Barómetro IESA - 2001	
0 Extrema Izquierda	2,3%
1	2,7%
2	5,8%
3	11,8%
4	12,9%
5	30,4%
6	7,6%
7	5,4%
8	2,6%
9	0,7%
10 Extrema Derecha	1,0%
NS	11,8%
NC	5,0%
Total	100,0%
Estadísticos	
Media	4,49
Desviación típica	1,84
Válidos	3.076

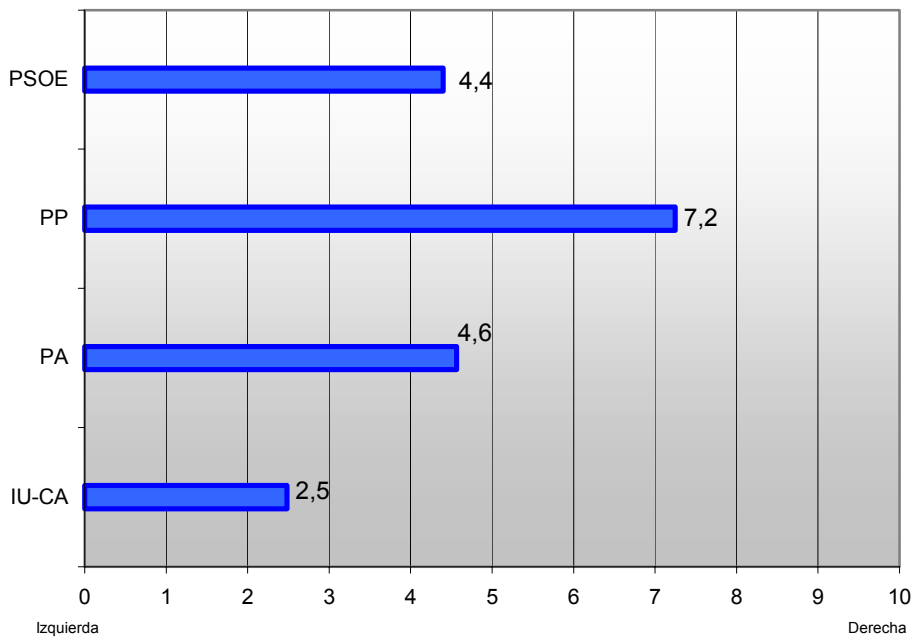
Autoposición política. Evolución de Valoración media



Utilizando la escala anterior. ¿Podría decirme ahora en qué posición de 0 a 10 colocaría a cada uno de los siguientes partidos?

Barómetro IESA - 2001		
IU-CA	Media	2,5
	Desviación típica	1,5
	Válidos	2.051
PA	Media	4,6
	Desviación típica	1,7
	Válidos	1.840
PP	Media	7,2
	Desviación típica	1,7
	Válidos	2.189
PSOE	Media	4,4
	Desviación típica	1,5
	Válidos	2.176

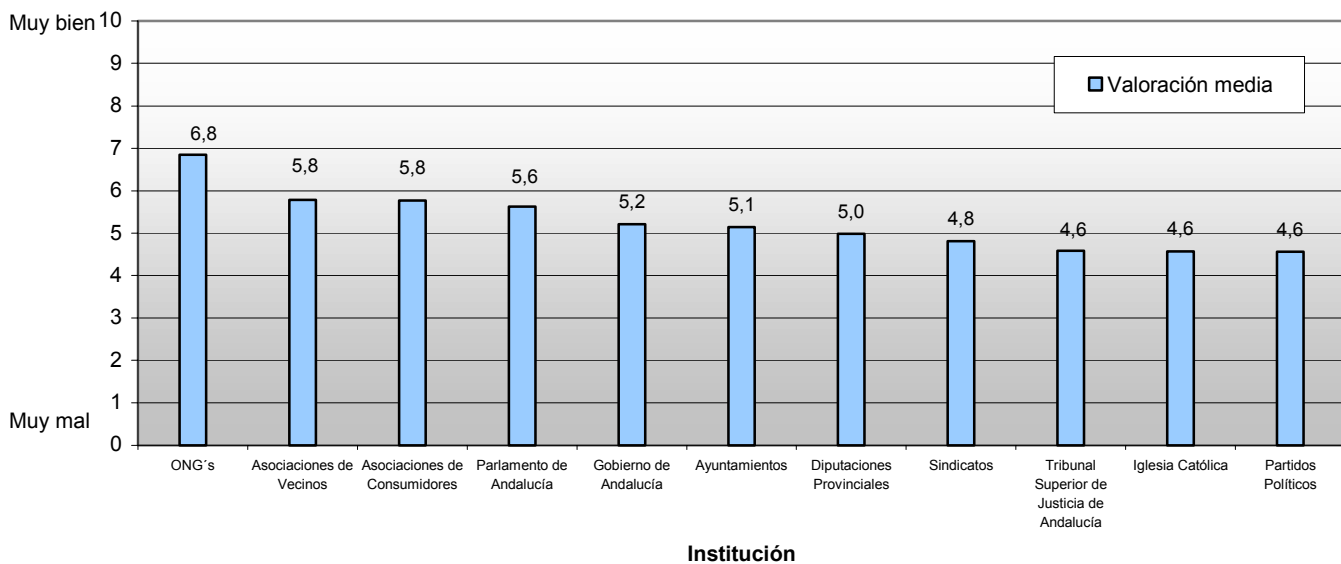
Posicionamiento medio de partidos políticos



¿Cómo valoraría Ud., en una escala de 0 a 10 sabiendo que 0 significa que las valora muy mal y 10 que las valora muy bien, las actuaciones de las siguientes instituciones de nuestra Comunidad Autónoma?

Barómetro IESA - 2001	Desviación		Válidos
	Media	típica	
Parlamento de Andalucía	5,6	2,00	2.328
Sindicatos	4,8	2,29	2.310
Partidos Políticos	4,6	2,05	2.515
Tribunal Superior de Justicia de Andalucía	4,6	2,32	2.240
Gobierno de Andalucía	5,2	2,16	2.620
Iglesia Católica	4,6	2,80	2.659
Asociaciones de Vecinos	5,8	2,21	2.323
Asociaciones de Consumidores	5,8	2,07	2.038
ONG's	6,8	2,16	2.448
Ayuntamientos	5,1	2,16	2.713
Diputaciones Provinciales	5,0	2,13	2.096

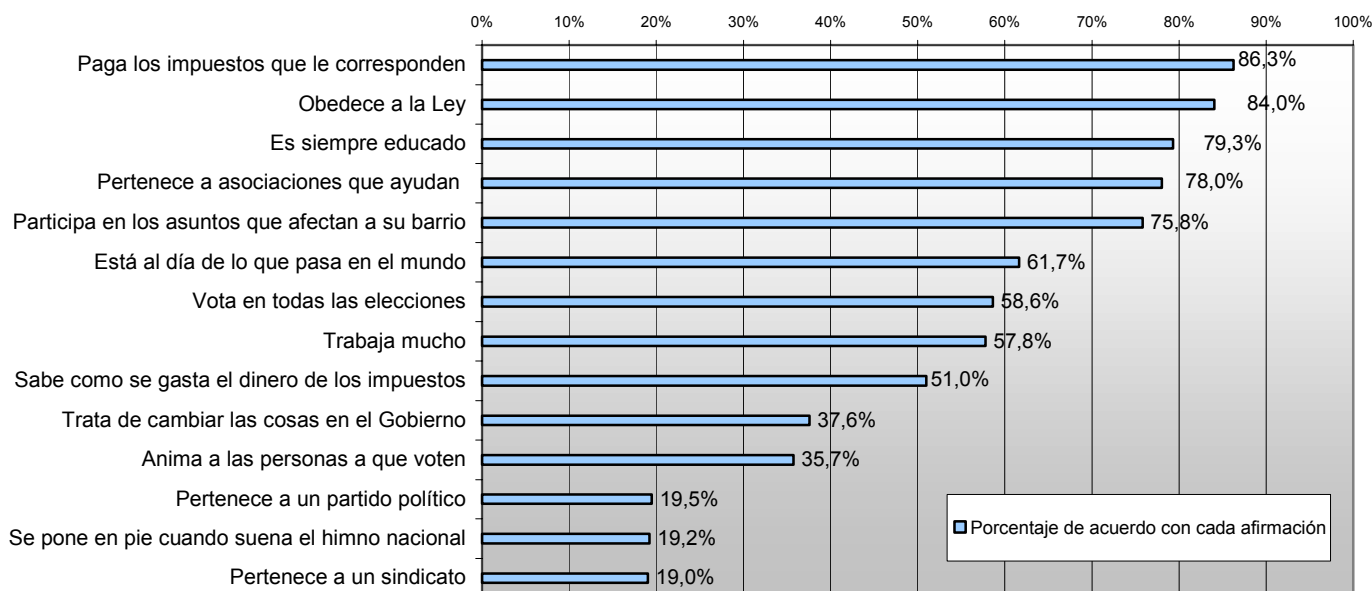
Valoración media de instituciones



Imagine que tiene que explicar lo que es un buen ciudadano o qué tendría que hacer una persona para ser un buen ciudadano. A continuación le ofrecemos varias posibilidades. Por favor, díganos si cada una de ellas se corresponde con la idea que Ud. tiene de lo que es un buen ciudadano

Barómetro IESA - 2001	Sí	No	No estoy seguro	NC	Total
Obedece a la Ley	84,0%	8,7%	6,2%	1,0%	100,0%
Es siempre educado	79,3%	13,9%	5,9%	0,9%	100,0%
Vota en todas las elecciones	58,6%	31,8%	8,5%	1,1%	100,0%
Trabaja mucho	57,8%	30,0%	11,0%	1,2%	100,0%
Pertenece a un partido político	19,5%	69,3%	9,9%	1,4%	100,0%
Sabe como se gasta el dinero de los impuestos	51,0%	36,9%	10,5%	1,6%	100,0%
Paga los impuestos que le corresponden	86,3%	7,9%	4,8%	1,0%	100,0%
Está al día de lo que pasa en el mundo	61,7%	27,2%	9,9%	1,3%	100,0%
Trata de cambiar las cosas en el Gobierno	37,6%	46,9%	13,7%	1,8%	100,0%
Anima a las personas a que voten	35,7%	53,2%	9,5%	1,6%	100,0%
Se pone en pie cuando suena el himno nacional	19,2%	71,0%	8,2%	1,6%	100,0%
Pertenece a un sindicato	19,0%	68,7%	10,7%	1,6%	100,0%
Participa en los asuntos que afectan a su barrio	75,8%	17,0%	6,0%	1,2%	100,0%
Pertenece a asociaciones que ayudan desinteresadamente a los demás	78,0%	14,0%	6,8%	1,2%	100,0%

Imagine que tiene que explicar lo que es un buen ciudadano o qué tendría que hacer una persona para ser un buen ciudadano. A continuación le ofrecemos varias posibilidades. Por favor, díganos si cada una de ellas se corresponde con la idea que Ud. tiene de lo que es un buen ciudadano



¿Con qué frecuencia realiza cada una de las siguientes cosas?

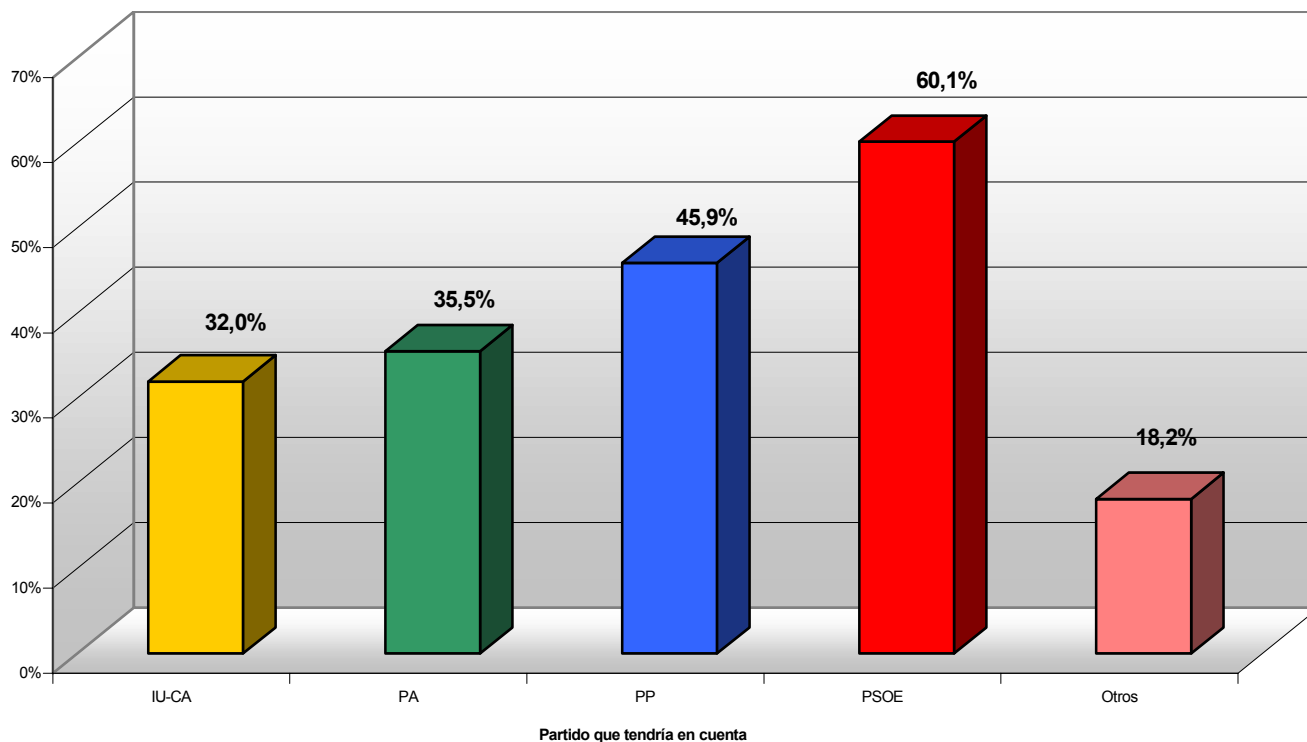
Barómetro IESA - 2001	Lee las secciones políticas de los periódicos	Comenta o discute de política con otras personas	Trata de convencer a sus amigos para que voten como Ud.	Trabaja con otras personas de su pueblo o barrio para resolver un problema local	Asiste a un mitin político	Participa en una manifestación	Dedica parte de su tiempo a trabajar por un partido
Nunca o casi nunca	59,5%	61,0%	89,5%	79,1%	84,3%	78,8%	94,5%
Sólo a veces	25,2%	27,6%	7,0%	14,0%	11,4%	15,8%	3,2%
Bastante a menudo	8,1%	7,6%	1,9%	4,4%	2,7%	3,2%	0,8%
Muy a menudo	6,4%	3,1%	0,8%	1,5%	0,8%	1,3%	0,6%
NS	0,6%	0,5%	0,5%	0,8%	0,6%	0,7%	0,6%
NC	0,2%	0,2%	0,3%	0,3%	0,2%	0,3%	0,3%
Total	100,0%	100,0%	100,0%	100,0%	100,0%	100,0%	100,0%

VI. COMPORTAMIENTO ELECTORAL

En caso de celebrarse elecciones al Parlamento de Andalucía mañana mismo ¿a cuál de los siguientes partidos tendría Ud. en cuenta para decidir su voto (es decir, que podría votarlos)? ¿Y a cuál no votaría nunca?

Barómetro IESA - 2001		
IU-CA	Tendría en cuenta	32,0%
	No votaría nunca	53,5%
	NS/NC	14,5%
PA	Tendría en cuenta	35,5%
	No votaría nunca	48,9%
	NS/NC	15,6%
PP	Tendría en cuenta	45,9%
	No votaría nunca	42,5%
	NS/NC	11,6%
PSOE	Tendría en cuenta	60,1%
	No votaría nunca	28,2%
	NS/NC	11,7%
Otros	Tendría en cuenta	18,2%
	No votaría nunca	49,9%
	NS/NC	31,9%

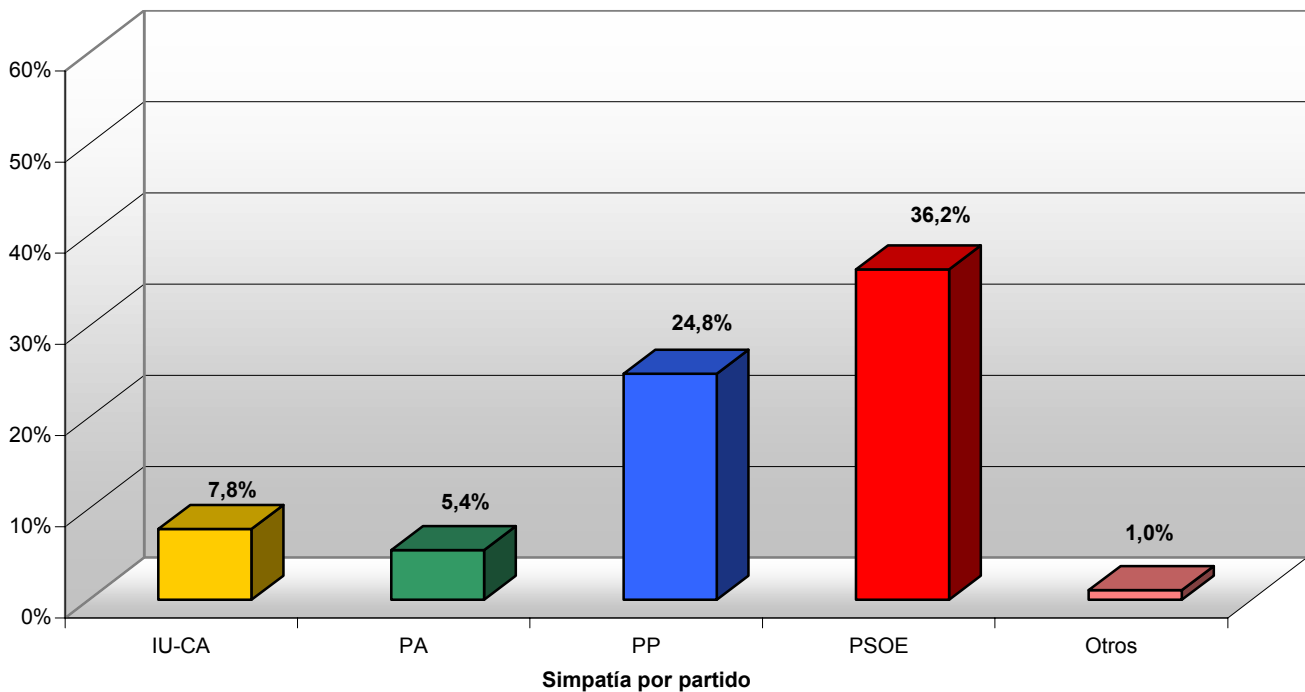
En caso de celebrarse elecciones al Parlamento de Andalucía mañana mismo ¿a cuál de los siguientes partidos tendría Ud. en cuenta para decidir su voto (es decir, que podría votarlos)? ¿Y a cuál no votaría nunca?



¿Y por cuál de los siguientes partidos siente Ud. más simpatía o lo considera Ud. más cercano a sus propias ideas en el caso de unas elecciones al Parlamento de Andalucía?

Barómetro IESA - 2001	
IU-CA	7,8%
PA	5,4%
PP	24,8%
PSOE	36,2%
Otros	1,0%
Ninguno/NS/NC	24,7%
Total	100,0%

¿Y por cuál de los siguientes partidos siente Ud. más simpatía o lo considera Ud. más cercano a sus propias ideas en el caso de unas elecciones al Parlamento de Andalucía?



Evolución de Intención de Voto
(datos ponderados por recuerdo de voto imputado)

Simpatía por partidos en Elecciones andaluzas

Barómetro IESA - 2001	
IU-CA	7.8%
PA	4.9%
PP	20.9%
PSOE	42.9%
Otros	0.9%
Ninguno	11.2%
NS	4.2%
NC	6.6%
Total	100%

Intención de Voto Imputada, eliminando abstención y blancos

	Barómetro IESA - 2001	Resultados de voto en elecciones andaluzas de 2.000
IU	8.9%	8.2%
PA	7.1%	7.5%
PP	35.8%	38.5%
PSOE	46.8%	44.9%
Otros	1.4%	0.8%

Procedimiento de estimación mediante la imputación del NS/NC a través de análisis discriminante, siendo la variable independiente la intención de voto con 5 posibilidades (abstención, voto IU, voto PA, voto PP, voto PSOE).

Nivel de error: ±1%

CARACTERÍSTICAS TÉCNICAS DEL ESTUDIO

ESTUDIO: IESA-0108

ÁMBITO: Comunidad Autónoma de Andalucía

UNIVERSO: Población andaluza con edades mayores o iguales de 18 años

TAMAÑO: 3.696 entrevistas realizadas a domicilio

AFIJACIÓN: proporcional

PUNTOS DE MUESTREO: 530 secciones censales

FECHA DE REALIZACIÓN: 15 de noviembre y el 10 de diciembre de 2001

ERROR MUESTRAL: Para un nivel de confianza del 95% (2 sigmas) y $P=Q=0.5$, el error es de ± 2 para el conjunto de la muestra

PROCEDIMIENTO DE MUESTREO: El muestreo ha sido bietápico, estratificado por conglomerados (secciones electorales) con submuestreo en cada conglomerado, según cuotas de sexo y edad, siguiendo el sistema de rutas aleatorias. Los estratos han sido de dos tipos: las provincias y grupos electorales de secciones.